

Inventaire et cartographie des Orchidées de la région de M'Sila (Algérie)



Khellaf REBBAS, Mouloud GHADBANE, Youcef REBBAS, Nacereddine REBBAS & Rabah BOUNAR

Université Mohamed Boudiaf de M'Sila. Laboratoire d'Agro-Biotechnologie et de nutrition en zones arides et semi arides, Université Ibn Khaldoun, Tiaret, Algérie.

Laboratoire de Biodiversité et Techniques Biotechnologiques de la Valorisation des Ressources Végétales.

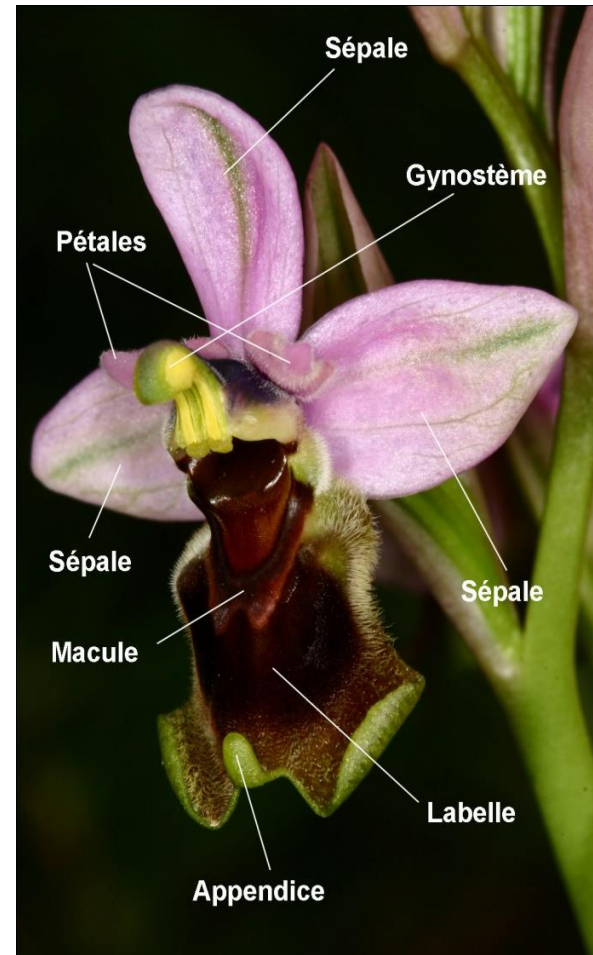
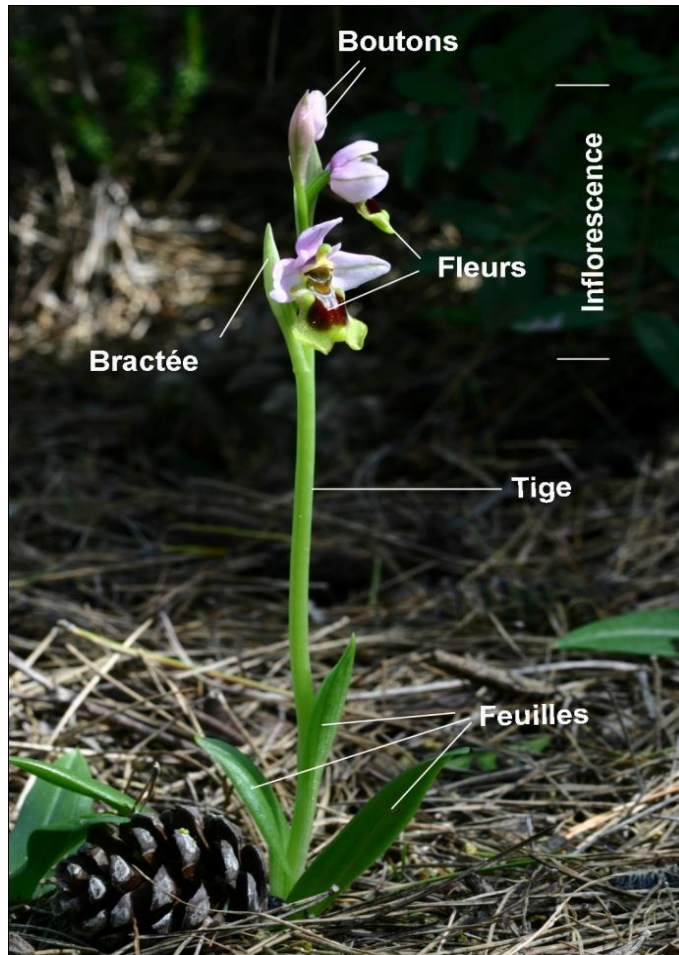
Photos: K. Rebbas, 2010-2022

Les inventaires des orchidées en Algérie après 1962

Les explorations botaniques et les publications récentes sur les orchidées après 1962 sont en progression en Algérie : Beniston 1984, Gharzouli & Djellouli 2005, Medjahdi et al. 2010, Vela & Rebbas 2009, Rebbas 2010, Boulaacheb et al. 2011, Vela et al. 2012, Miara et al. 2012, Rebbas & Bounar 2012, Rebbas et al. 2012, Miara et al. 2013, Hadji & Rebbas 2013, Vela 2013, Vela & Mostari 2013, Vela et al. 2013, Babali et al. 2013a et b, Kreutz et al. 2013-2014, Rebbas & Bounar 2014, Hadji & Rebbas 2014, Bougaham et al. 2015, Beghami et al. 2015, Vela et al. 2015, Hamel & Meddad-Hamza, 2016, Hamel et al. 2018, Miara et al. 2017, Madoui et al. 2017, Vela et al. 2018, Miara et al. 2018, Boukehili et al. 2018, Medjahdi et al. 2018, Babali et al. 2018, Rebbas et al. 2018, Rebbas & Vela 2018, Boutabia et al. 2019, Madoui 2019, Nemer et al. 2019, Babali et al. 2019, Madoui & Vela 2020, Bougaham & Rebbas 2020, Mostari et al. 2020, Bougaham, Rebbas & Vela 2020, Martin, Rebbas, Vela et al 2020, Rebbas et al 2021.

- Le travail de révision taxonomique sur les orchidées a été mené en appui à divers travaux sur les Orchidées de l'Algérie et de l'Afrique du Nord (Maire 1960, Quezel & Santa 1962-1963, Le Floc'h et al. 2010, Dobignard & Chatelain 2010-2013, Rebbas & Vela 2013, Martin et al. 2015, Delforge 2016, Martin et al. 2020, Rebbas et al. 2021).

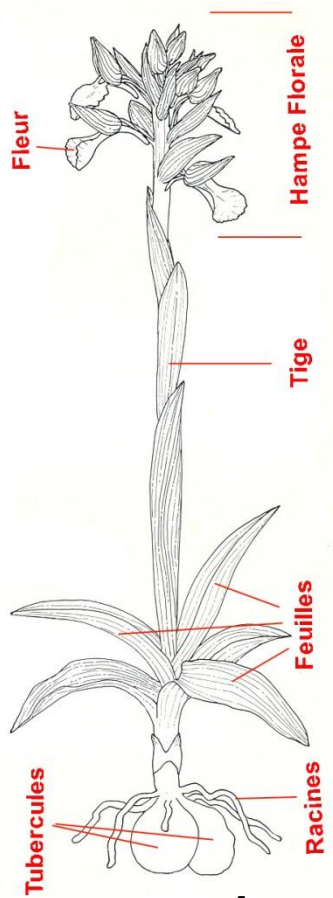
Comment reconnaître une orchidée ?



Morphologie et composition florale d'un *Ophrys tenthredinifera* subsp. *tenthredinifera* - (Photos R. Martin)

Les organes reproducteurs : stigmate (féminin) et pollinies (mâles), rapprochés en un organe typique des orchidées : le "gynostème".

Morphologie et composition florale d'un *Ophrys tenthredinifera* subsp. *tenthredinifera* - (Photos R. Martin)



***Anacamptis papilionacea* subsp. *expansa* = Orchis papillon à grandes fleurs - (Photos R. Martin)**

Inventaire des Orchidées de M'Sila

Ce travail d'inventaire est doublé d'une cartographie et de la description des habitats des différentes populations rencontrées dans la Wilaya de M'Sila.

Cette inventaire orchidologique de la région de M'Sila représente un travail collaboratif initié il y a **12 ans** (2010- 2022) sur l'inventaire, l'illustration, la cartographie et la taxonomie des Orchidées dans les différentes communes de la Wilaya de M'Sila.

Avec **21 orchidées** (espèces et sous espèces) sur plus de 100 observations uniques, cette région confirme le fort potentiel de diversité connu dans la région de Hodna. Le travail de révision taxonomique sur les orchidées a été mené en appui à divers travaux sur les Orchidées de l'Algérie et de l'Afrique du Nord.

***Anacamptis papilionacea* subsp. *expansa* (Ten.) Amard. & Dusak** : Selon BAUMANN et al. (2006), cette orchidée est méditerranéenne occidentale. QUEZEL & SANTA (1962) signalent qu'elle est assez rare dans le Tell. Par contre, elle est abondante en Tunisie (LE FLOC'H & al. 2010, MARTIN et al. 2015) et elle est présente dans plusieurs stations au Maroc (RAYNAUD 1985).

ce taxon a été observé à Ouanougha.

Anacamptis pyramidalis* (L.) Rich. subsp. *pyramidalis : MAIRE (1960) avait noté que cette espèce est assez commune dans le Tell algérois et constantinois et dans les montagnes du Tell Oranais.

A M'sila cette orchidée a été observée sur trois stations à Ouanougha.

***Androrchis olbiensis* (Reut. ex Gren.) D.Tyteca & E.Klein** : nous avons observé une dizaine d'individus de cette orchidée dans 2 stations appartenant à deux communes, Maadid et Ouanougha.

Himantoglossum hircinum* (L.) Spreng. subsp. *hircinum : En Algérie, l'Orchis bouc est assez rare en Kabylie, dans l'Algérois, en Atlas Tellien Oranais et en Tell constantinois dans les pâturages et les broussailles (QUEZEL & SANTA 1962).

Ce taxon a été rencontré sur deux stations dans la région d'Ouanougha.

***Neotinea maculata* (Desf.) Stearn** : Cette orchidée est rare dans le Tell littoral, les pâturages, les broussailles et les forêts (QUEZEL & SANTA 1962). Orchis maculé a été observé à Ouanougha.

Pour les genres *Ophrys* et *Orchis* :

***Ophrys apifera* Huds.** : Taxon eurasiatique est commun dans le Tell algérien dans des prairies marécageuses et des lieux humides (QUEZEL & SANTA 1962).

L'*Ophrys* abeille a été observé dans une seule station à Ouanougha.

Ophrys atlantica* Munby subsp. *atlantica : Cette orchidée est une espèce Bético-maghrébine (BLANCA et al. 2009). Elle est signalée comme assez rare en Kabylie, en Tell constantinois, dans l'Algérois et en Atlas Tellien Oranais dans les pâturages, les broussailles et les forêts (QUEZEL & SANTA 1962).

Cet *ophrys* a été observé dans dans une seule station à Maadid.

***Ophrys battandieri* E.G. Camus, P. Bergon & A. Camus** : cette orchidée est endémique Maroc-Algérie-Tunisie (LE FLOC'H et al. 2010). L'*Ophrys* de Battandier a été découvert dans deux régions: Maadid et Ouanougha.

***Ophrys fusca* s.l.** : *Ophrys* sombre a été observée à El Haourane, Maadid et Ouanougha.

Ophrys lutea* Cavanilles subsp. *lutea : Observée à Dréat, Maadid et Ouanougha.

Ophrys marmorata* G. Foelsche & W. Foelsche subsp. *marmorata : Observée à Maadid et Ouanougha

***Ophrys numida* Devillers-Tersch. & Devillers** (*O. subfusca* subsp. *numida*, *O. lutea* subsp. *numida*, *O. algeriensis* Kreutz & Lewis et *O. murbeckii* H.Fleischm.): Espèce endémique algéro-tunisienne (LE FLOC'H et al. 2010 ; MARTIN et al. 2015) a été localisée dans trois stations : ouanougha, Maadid et Dréat.

***Ophrys omegaifera* subsp. *hayekii* (H. Fleischm. & Soo) Kreutz** (*Ophrys mirabilis*): Espèce de répartition sud-méditerranéenne, elle a été observée la première fois en Algérie par REBBAS & VELA (2008) à Béjaia. Station d'observation à M'sila: El Haourane.

Ophrys speculum* Link subsp. *speculum : Cet *Ophrys* a été observé à Ouanougha, Maadid.

***Ophrys tenthredinifera* subsp. *ficalhoana* (J.A.Guim.) M.R.Lowe & D. Tyteca :**
A floraison fin avril-mai, a été observé à Maadid.

***Orchis anthropophora* (L.) All. :** A floraison mars-avril (mai en altitude), l'Orchis homme-pendu a été rencontré dans deux stations : Ouanougha, El Haourane.

***Orchis purpurea* Huds. subsp. *purpurea* :** BATTANDIER (1910) indique que l'*Orchis purpurea* est localisé sous les forêts de cèdre du Djebel S'gag dans l'Aurès. QUÉZEL & SANTA (1962-1963) l'ont noté rare aux Aurès. Récemment, cet orchis a observé à l'est de la forêt de S'gag à Tafrent dans le Djebel Chélia (BEGHAMI et al. 2015) et à Sétif (MADOUI et al. 2017).

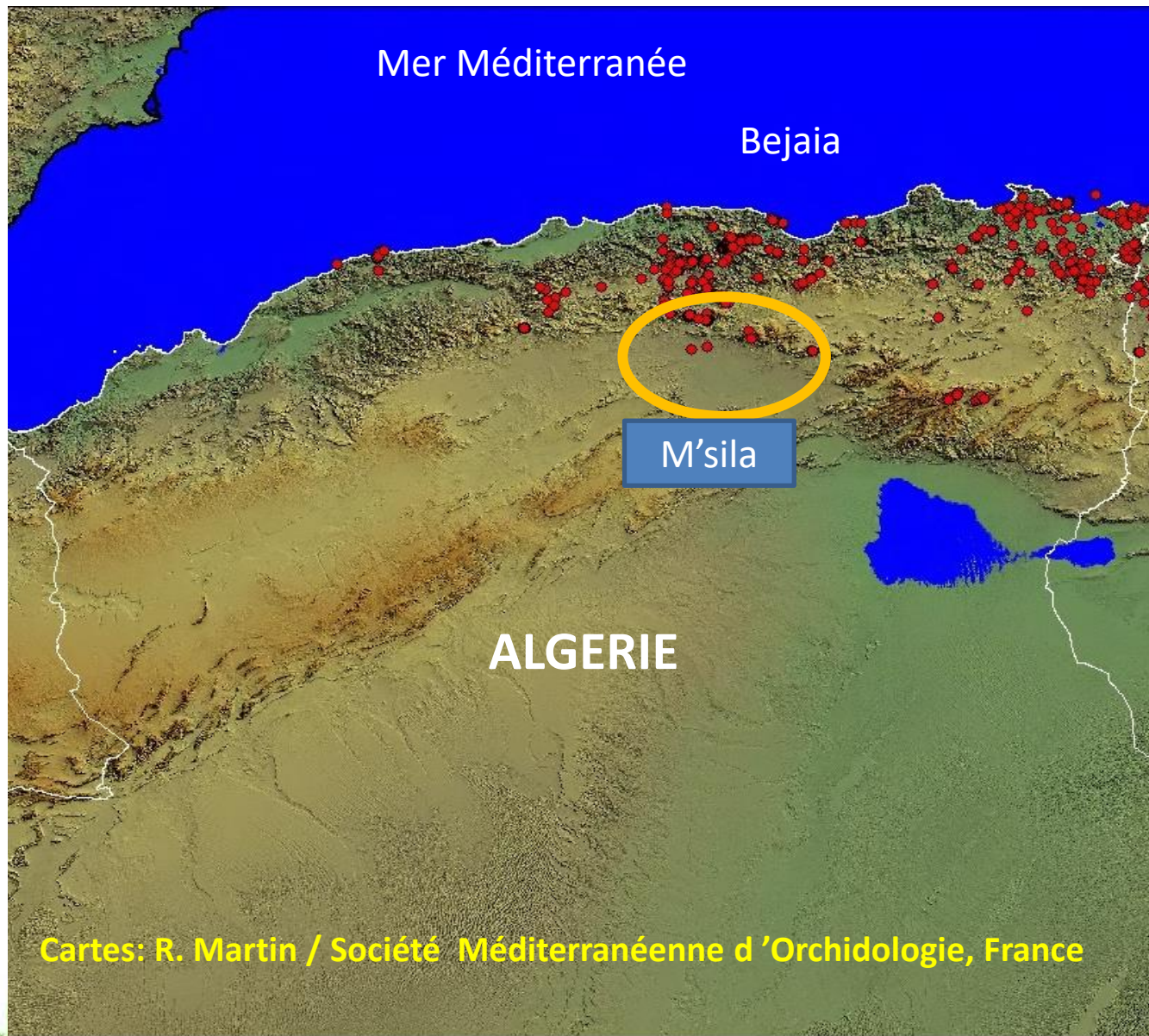
Cette espèce a été découverte le 12 avril 2014 à Beni Maouche (Seddouk), à exposition nord dans une prairie à dominance à *Spartium junceum*. La station comporte une population de plus de cinquante individus localisée à 873 m d'altitude (REBBAS et al. 2021).

Nous avons découvert une nouvelle station de cet Orchis à Ouanougha.

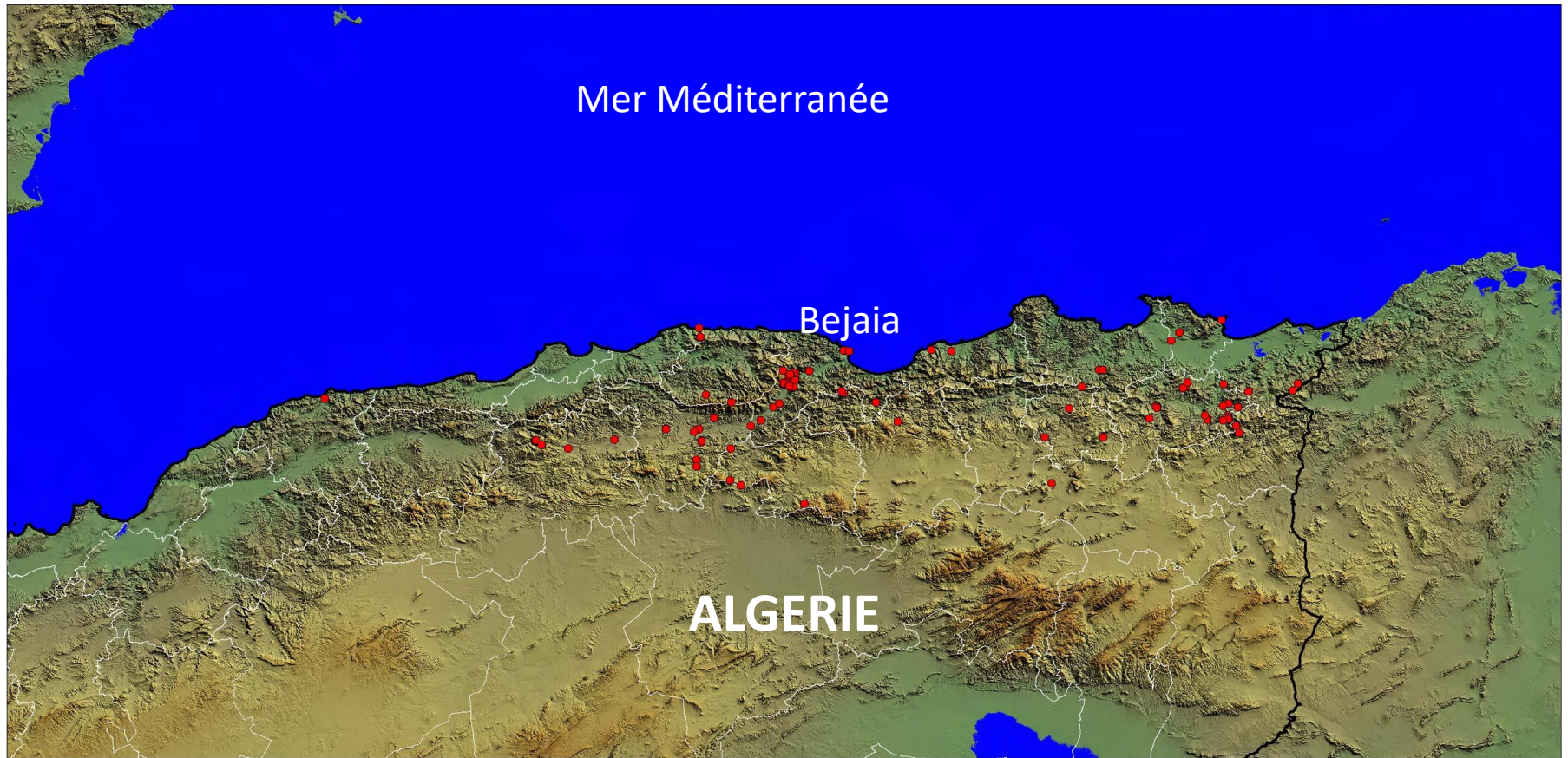


Cédraie d'Ouanougha

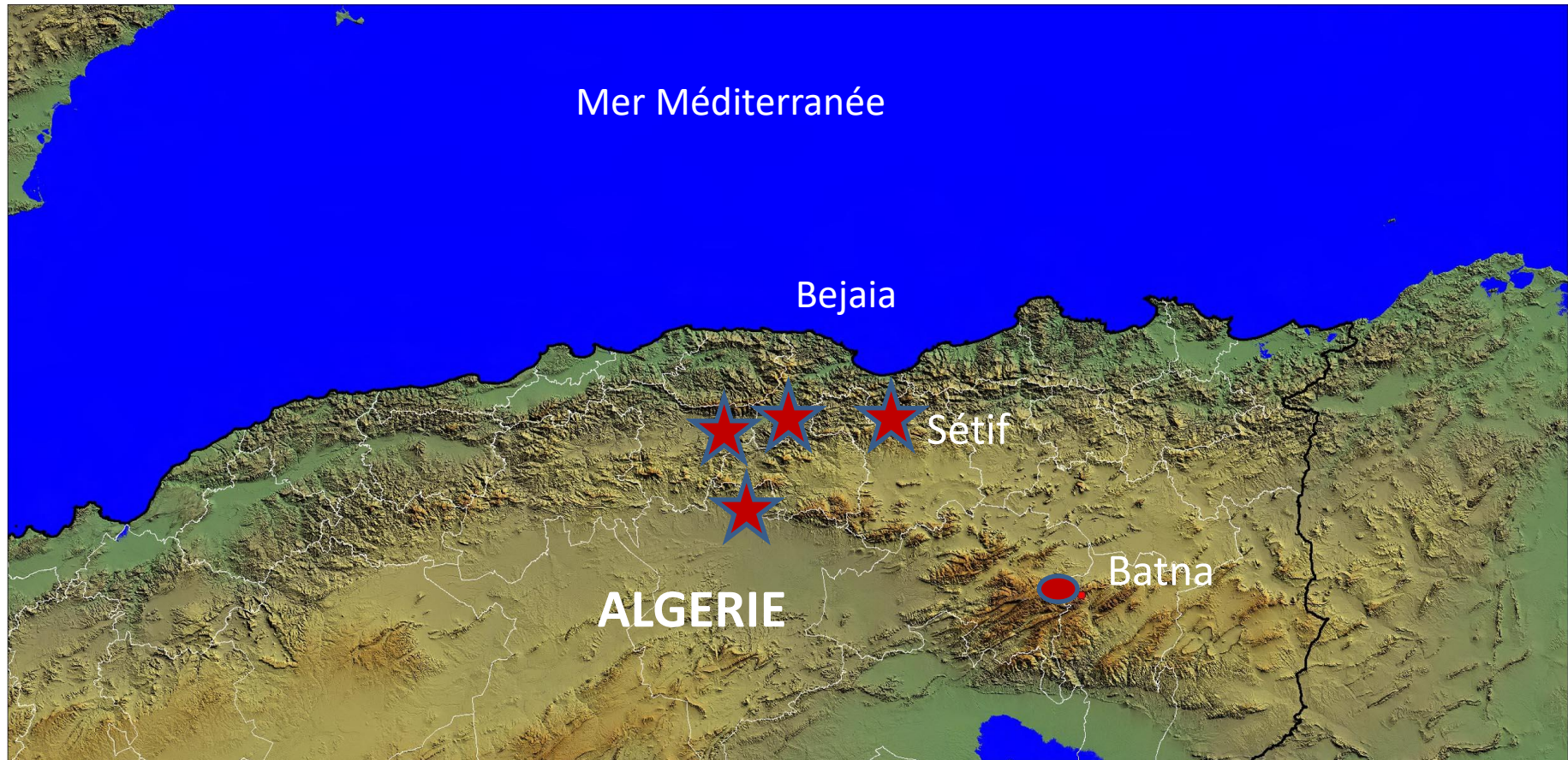
Cartographie des orchidées d'Algérie



Exemple / Répartition géographique d' *Ophrys lutea* en Algérie



Exemple / Répartition géographique d' *Orchis purpurea* en Algérie



Site internet : Orchidées d'Algérie

(<http://ophrys-orchis.populus.ch/>)

Ce **site** comprend plusieurs rubriques (Ophrys, Orchis, découvertes...), qui offre une bonne documentation avec des photos inédites des plantes et des paysages bien légendées indiquant la date et le lieu de prise de vue.

Un **document numérique** sur les Orchidées d 'Algérie, intéressant à consulter : **Etude cartographique des orchidees de Kabylie Numidie et Aures / Martin, Rebbas, Véla et al. 2020**

ISBN N°978-2-955789-33-9

<https://hal.archives-ouvertes.fr/hal-02483998>

Une publication récente:

Khellaf Rebbas, Abdelazize Franck Bougaham, Nacereddine Rebbas et Errol Véla, 2021. **Inventaire des Orchidées de la Wilaya de Béjaïa (Petite Kabylie, Algérie) sur dix-sept années**. *Journal Europäischer Orchideen*, 53 (2-4): 501 – 590.

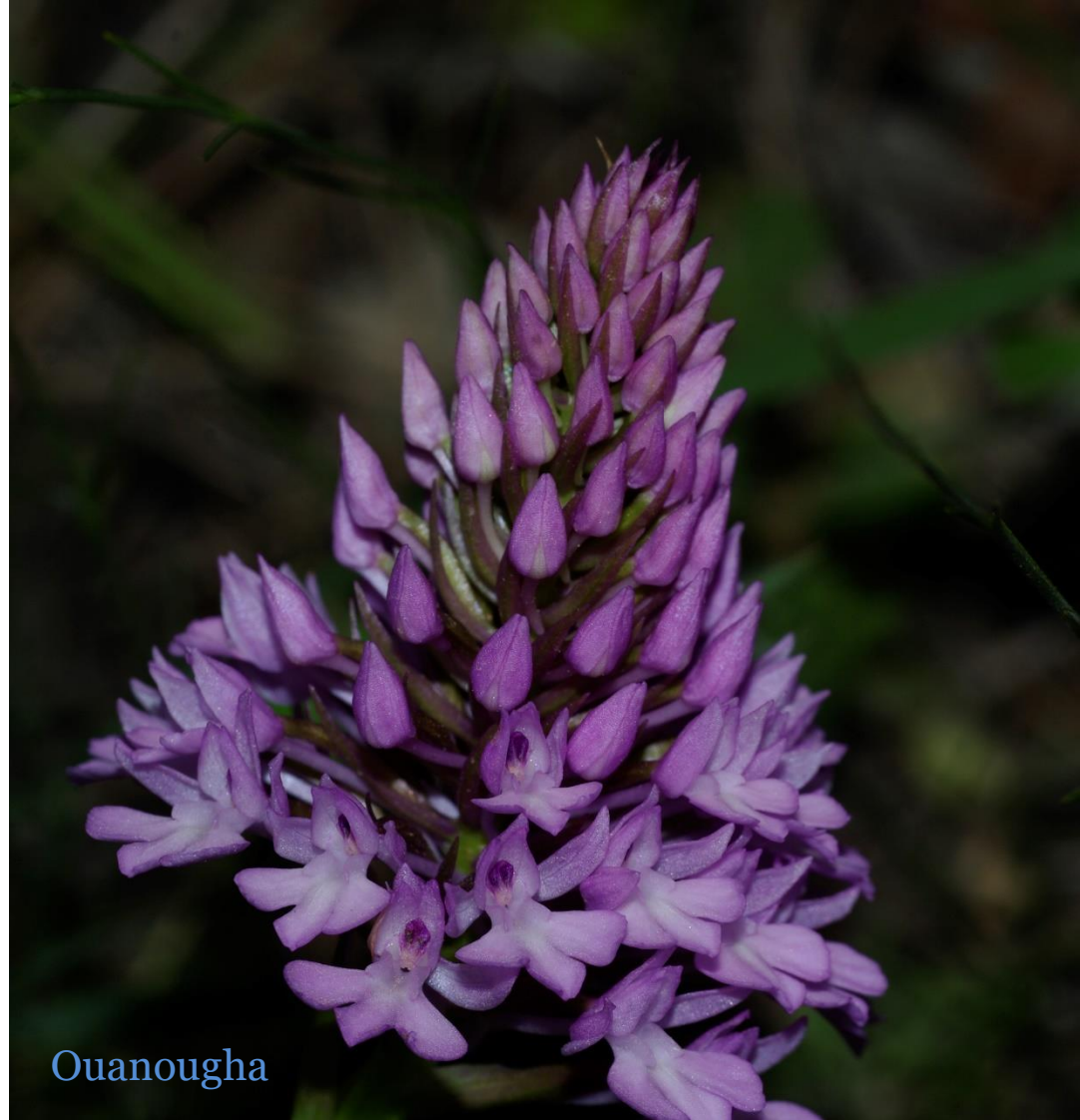
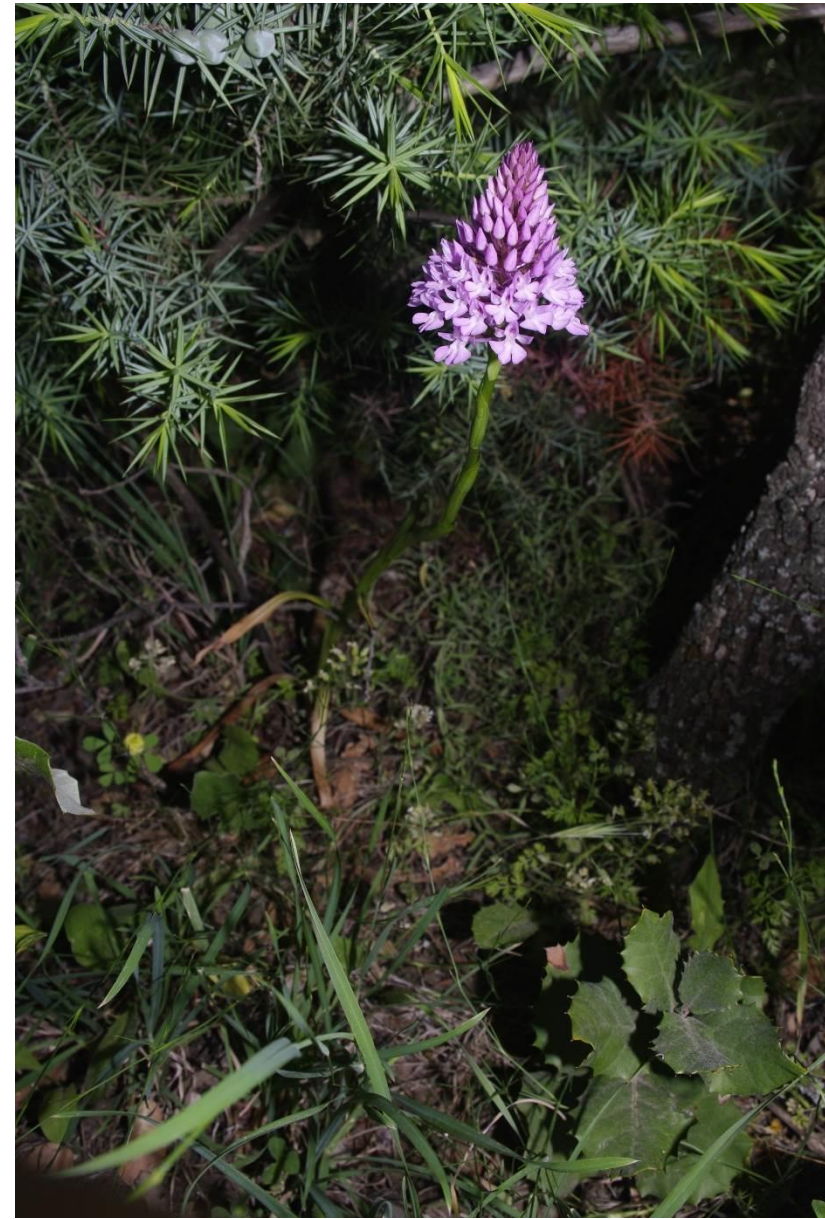
<https://www.orchids.de/jeo/>

<https://www.worldcat.org/title/journal-europaischer-orchideen/oclc/800863194?referer=di&ht=edition>



Illustration des Orchidées de la Wilaya de M'Sila





Ouanougha

Anacamptis pyramidalis* subsp. *pyramidalis



Cédraie d'Ouanougha

Anacamptis papilionacea subsp. *expansa*



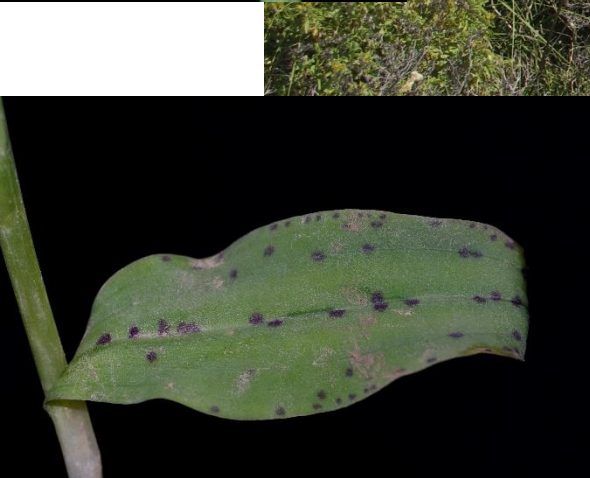


Androrchis olbiensis



Himantoglossum hircinum

Chênaie verte d'Ouanougha



Chênaie verte d'Ouanougha

Neotinea maculata



Ahl El Oued

Ophrys apifera



Maaddid

Ophrys atlantica



Cedraie d' Ouanougha



Ophrys battandieri



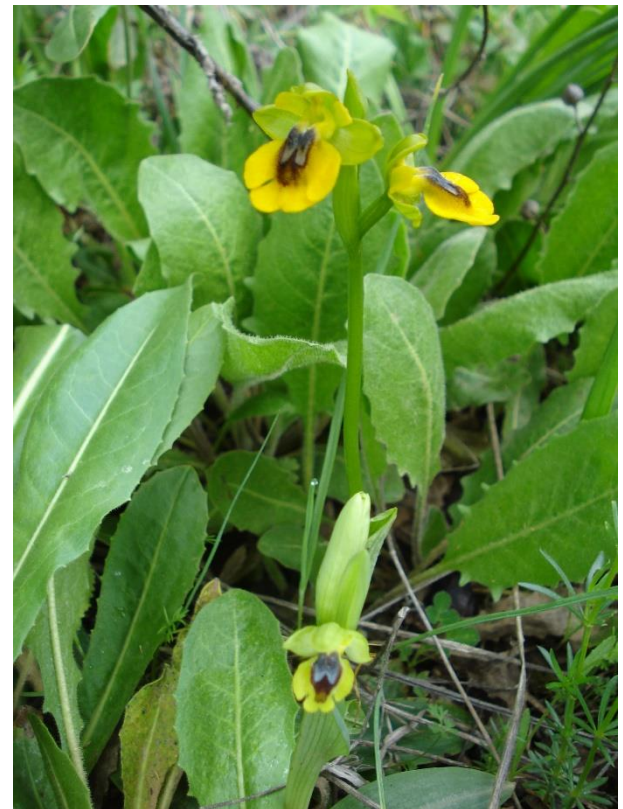
Ouanougha, Maadid, El Haourane, Soubella

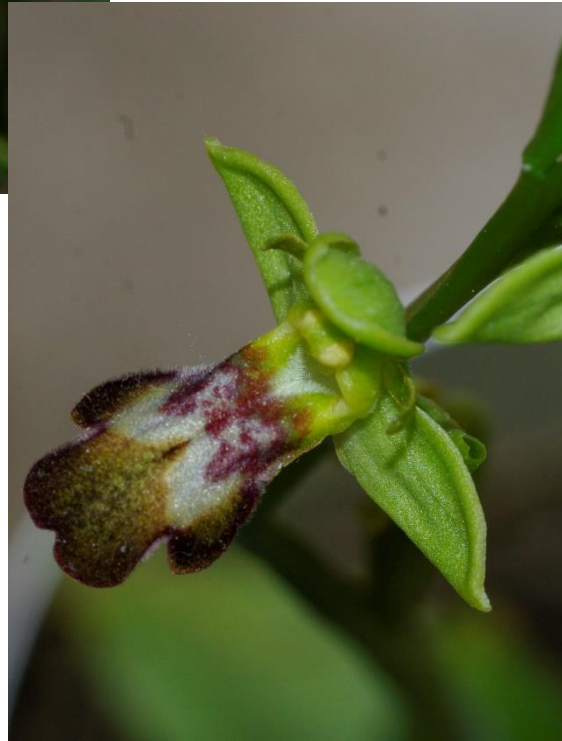
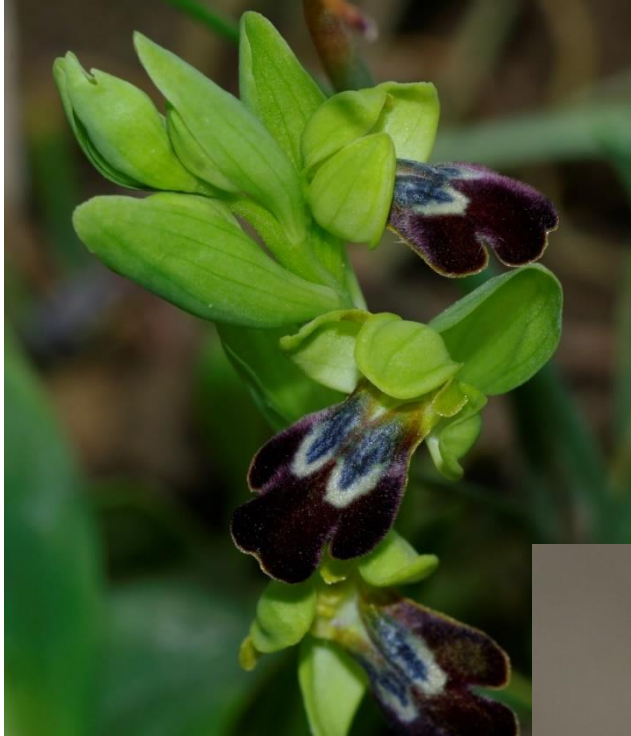
Ophrys fusca



Ouanougha, Dréat, El Haourane

Ophrys lutea





Ouanougha, Maadid

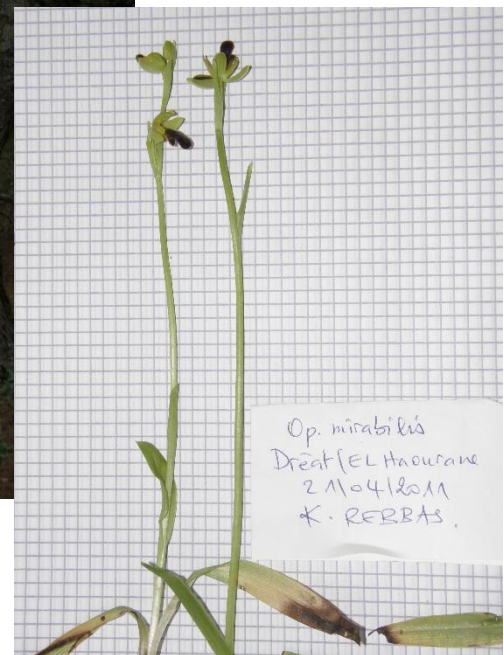
Ophrys marmorata





Ophrys numida

Ouanougha, Dréat, Maadid, Soubella



Ophrys omegaifera* subsp. *hayekii



Ophrys speculum



Ouanougha, Dréat, Maadid, Soubella



Ophrys tenthredinifera* subsp. *ficalhoana

El Haourane, Maadid



Orchis anthropophora

Ouanougha, El Haourane



Orchis purpurea



Ouanougha

Remerciements

Les auteurs tiennent à remercier vivement ceux qui les ont accompagnés sur le terrain :

- Les forestiers de la conservation des forêts de Bordj Bou Arreridj et de M'sila.
- Khaldi Mourad, Ailam Oussama, Bougaham Abdelazize Franck, Miara Mohamed Djamel, Errol Véla, Fenda Riad, Guechi Narimène Ouafa, Ouadeh Nabila, Attar Belkacem, Belaifa Toufik, Zane Ali, M'Hamdi Rabah et M'Hamdi Saad...



MERCI POUR VOTRE ATTENTION

