



وزارة التعليم العالي والبحث العلمي  
جامعة محمد بوضياف المسيلة  
معهد علوم وتقنيات النشاطات البدنية  
والرياضية  
قسم: التربية البدنية



مذكرة مكملة لنيل شهادة الماستر علوم وتقنيات النشاطات البدنية والرياضية  
تخصص: النشاط البدني الرياضي المدرسي

الأسلوب القيادي لأساتذة التربية البدنية و الرياضية و علاقته  
بالتحصيل الدراسي لدى تلاميذ المرحلة الثانوية  
(دراسة ميدانية بثانويات المقاطعة الإدارية الدار البيضاء الجزائر شرق)

إشراف الأستاذ:

الدكتور مهدي عز الدين

إعداد الطالب:

- عشور عادل

السنة الجامعية:

2022/2021

# الشكر

اللهم لك الحمد حمدا كثيرا طيبا مباركا فيه عدد خلقك و رضى نفسك وزنة عرشك  
و مداد كلماتك، اللهم لك الحمد و لك الشكر حتى ترضى و لك الشكر عند  
الرضى و لك الحمد و لك الشكر دائما على نعمتك

الشكر والتقدير لكل من كان سببا ويد عون في إتمام هذه مذكرة التخرج و اخص  
بالذكر الأستاذ المشرف الدكتور " مهدي عز الدين " على ما بدله من عناية و تقديم  
النصائح و الارشادات و التوصيات و التوجيهات طيلة مدة انجاز هذا العمل  
المتواضع

كما أتقدم بشكري الى لجنة المناقشة الموقرة ، على قبولها لتقييم و مناقشة هذه  
المذكرة

عشور عادل

# اهداء

اهدي ثمرة جهدي:

الى اعز الناس و اقربهم الى قلبي الى والدي العزيزة ووالي العزيز اللذان كانا عوننا و سندنا لي ، و كان لدعائهما  
المبارك اعظم اثر في تسيير سفينة البحث حتى ترسو على هذه الصورة

لكل افراد الاسرة الكريمة التي ساندتني و لاتزال ، اخي و اخواتي من كان لهم بالغ الأثر في كثير العقبات و  
الصعاب و ابناتهم الأعزاء احاطهم الله بالخير و النجاح

الى اسرة الاشعاع و الضحايا

الى كل من لم يدخر جهدا في مساعدتي ، و الى كل طاقم من عاملين و أساتذة و تلاميذ مدرسة الجزائر  
الشاطئ ببحر البجري

الى أساتذتي واهل الفضل على الذي غمرني بالتقدير و النصيحة و التوجيه و الارشاد الدكتور " مهدي عز  
الدين "

الى كل هؤلاء اهديهم هذا العمل المتواضع، سائلا الله العلي القدير ان ينفعنا به و يمدنا بتوفيقه.

عشور عادل

## قائمة المحتويات

الصفحة	المحتويات
	- الشكر و التقدير .
	- إهداء .
	- قائمة المحتويات .
	- قائمة الجداول .
	- قائمة الأشكال .
أ	- مقدمة
<b>الجانب المنهجي</b>	
<b>الفصل الأول: الإطار العام للدراسة</b>	
5	1-1- إشكالية الدراسة.
6	1-2- فرضيات الدراسة.
6	1-3- أهمية الدراسة.
6	1-4- أهداف الدراسة.
7	1-5- تحديد مفاهيم ومصطلحات الدراسة.
8	1-6- الدراسات السابقة.
11	1-7- مميزات الدراسة الحالية.
<b>الجانب النظري</b>	
<b>الفصل الثاني: الأسلوب القيادي</b>	
14	- تمهيد .
15	2-1- لمحة تاريخية عن القيادة
16	2-2- ماهية القيادة.
17	2-3- اشكال القيادة
18	2-4- نظريات القيادة
20	2-5- مفهوم القيادة في المجال الرياضي
20	2-6- تعريف أساليب القيادة .
24	خلاصة الفصل
<b>الفصل الثالث: التحصيل الدراسي</b>	

26	- تمهيد .
27	3-1- مفهوم التحصيل الدراسي
27	3-2- أهمية التحصيل الدراسي
28	3-3- العوامل المؤثرة في التحصيل الدراسي
31	3-4- علاقة التربية البدنية بالتحصيل الدراسي
32	- خلاصة الفصل .
<b>الفصل الرابع: مرحلة التعليم الثانوي</b>	
34	- تمهيد .
35	4-1- تعريف التعليم الثانوي .
35	4-2- خصائص التعليم الثانوي
35	4-3- أهداف التعليم الثانوي
36	4-4- المراهقة و مراحلها
37	4-5- أنواع المراهقة
38	4-6- خصائص المراهقة
39	4-7- مشاكل المراهقة وأثر حصة التربية البدنية على سلوك المراهق
40	4-8- أستاذ التربية البدنية و الرياضة
41	4-9- المبادئ والصفات الأساسية لأستاذ التربية البدنية والرياضية.
42	4-10- كفاءات أستاذ التربية البدنية والرياضية
43	4-11- واجبات أستاذ التربية البدنية والرياضية
45	- خلاصة.
<b>الجانب التطبيقي</b>	
<b>الفصل الخامس: منهجية الدراسة</b>	
48	- تمهيد .
49	5-1- الدراسة الإستطلاعية.
49	5-2- منهج الدراسة.
50	5-4- مجتمع وعينة الدراسة.
51	5-5- متغيرات الدراسة
51	5-5- أداة جمع البيانات.
52	5-6- خطوات إجراء الدراسة الميدانية.

53	7-5 صدق و ثبات الأداة الدراسة
59	5-8 الأساليب الإحصائية المستخدمة في الدراسة
<b>الفصل السادس: عرض وتحليل ومناقشة النتائج</b>	
61	6-1- عرض وتحليل النتائج.
61	6-1-1- عرض وتحليل نتائج الفرضية الأولى.
68	6-1-2- عرض وتحليل نتائج الفرضية الثانية.
75	6-1-3- عرض وتحليل نتائج الفرضية الثالثة.
82	6-2- مناقشة النتائج في ظل الفرضيات.
82	6-2-1- مناقشة نتائج الفرضية الأولى.
82	6-2-2- مناقشة نتائج الفرضية الثانية.
82	6-2-3- مناقشة نتائج الفرضية الثالثة.
83	6-2-5- مناقشة الفرضية العامة.
<b>الفصل السابع: الإستنتاجات والإقتراحات</b>	
85	7-1- الإستنتاج العام.
85	7-2- الإقتراحات
87	- قائمة المصادر والمراجع.
	- قائمة الملاحق.
	- ملخص الدراسة

## قائمة الجداول

رقم الصفحة	عنوان الجدول	رقم الجدول
54	يوضح مدى الاتساق الداخلي لعبارات المحور الاول	01
55	يوضح مدى الاتساق الداخلي لعبارات المحور الثاني	02
56	يوضح مدى الاتساق الداخلي لعبارات المحور الثالث	03
57	يوضح مدى الاتساق البنائي لمحاور الاستبيان	04
58	يبين قيمة معامل الفا كرونباخ لمحاور أداة الدراسة	05
61	يمثل نتائج افراد العينة على السؤال رقم 1 من المحور الأول	06
62	يمثل نتائج افراد العينة على السؤال رقم 2 من المحور الأول	07
63	يمثل نتائج افراد العينة على السؤال رقم 3 من المحور الأول	08
64	يمثل نتائج افراد العينة على السؤال رقم 4 من المحور الأول	09
65	يمثل نتائج افراد العينة على السؤال رقم 5 من المحور الأول	10
66	يمثل نتائج افراد العينة على السؤال رقم 6 من المحور الأول	11
67	يمثل نتائج افراد العينة على السؤال رقم 7 من المحور الأول	12
68	يمثل نتائج افراد العينة على السؤال رقم 1 من المحور الثاني	13
69	يمثل نتائج افراد العينة على السؤال رقم 2 من المحور الثاني	14
70	يمثل نتائج افراد العينة على السؤال رقم 3 من المحور الثاني	15
71	يمثل نتائج افراد العينة على السؤال رقم 4 من المحور الثاني	16
72	يمثل نتائج افراد العينة على السؤال رقم 6 من المحور الثاني	17
73	يمثل نتائج افراد العينة على السؤال رقم 7 من المحور الثاني	18
74	يمثل نتائج افراد العينة على السؤال رقم 1 من المحور الثالث	19
75	يمثل نتائج افراد العينة على السؤال رقم 2 من المحور الثالث	20
76	يمثل نتائج افراد العينة على السؤال رقم 3 من المحور الثالث	21
78	يمثل نتائج افراد العينة على السؤال رقم 4 من المحور الثالث	22
79	يمثل نتائج افراد العينة على السؤال رقم 5 من المحور الثالث	23
80	يمثل نتائج افراد العينة على السؤال رقم 6 من المحور الثالث	24
81	يمثل نتائج افراد العينة على السؤال رقم 7 من المحور الثالث	25

## قائمة الاشكال

الصفحة	عنوان الشكل	رقم الشكل
61	رسم بياني يوضح إجابات العينة على السؤال رقم 1 المحور 01	01
62	رسم بياني يوضح إجابات العينة على السؤال رقم 2 المحور 01	02
63	رسم بياني يوضح إجابات العينة على السؤال رقم 3 المحور 01	03
64	رسم بياني يوضح إجابات العينة على السؤال رقم 4 المحور 01	04
65	رسم بياني يوضح إجابات العينة على السؤال رقم 5 المحور 01	05
66	رسم بياني يوضح إجابات العينة على السؤال رقم 6 المحور 01	06
67	رسم بياني يوضح إجابات العينة على السؤال رقم 7 المحور 01	07
68	رسم بياني يوضح إجابات العينة على السؤال رقم 1 المحور 02	08
69	رسم بياني يوضح إجابات العينة على السؤال رقم 2 المحور 02	09
70	رسم بياني يوضح إجابات العينة على السؤال رقم 3 المحور 02	10
71	رسم بياني يوضح إجابات العينة على السؤال رقم 4 المحور 02	11
72	رسم بياني يوضح إجابات العينة على السؤال رقم 5 المحور 02	12
73	رسم بياني يوضح إجابات العينة على السؤال رقم 6 المحور 02	13
74	رسم بياني يوضح إجابات العينة على السؤال رقم 7 المحور 02	14
75	رسم بياني يوضح إجابات العينة على السؤال رقم 1 المحور 03	15
76	رسم بياني يوضح إجابات العينة على السؤال رقم 2 المحور 03	16
77	رسم بياني يوضح إجابات العينة على السؤال رقم 3 المحور 03	17
78	رسم بياني يوضح إجابات العينة على السؤال رقم 4 المحور 03	18
79	رسم بياني يوضح إجابات العينة على السؤال رقم 5 المحور 03	19
80	رسم بياني يوضح إجابات العينة على السؤال رقم 6 المحور 03	20
81	رسم بياني يوضح إجابات العينة على السؤال رقم 7 المحور 03	21





القيادة التربوية حظيت باهتمام كبير في كافة المؤسسات التعليمية بالإضافة إلى أنها من ابر العوامل مساهمة في نجاح أو فشل المؤسسات التعليمية ولعل من أهم المؤهلات أن يكون القائد لديه قوة وثقة بالنفس وله القدرة الكافية على القيادة والتحكم في تسيير وتنظيم الحصة والتأثير في الطلاب وتوجيه سلوكهم وتحقيق الأهداف المسطرة والزيادة في دافعيتهم. (علاوي محمد حسن ، 1992، الصفحات 173-174)

ويعتبر الأسلوب القيادي المعتمد من طرف أساتذة التربية البدنية والرياضية الركن والمفتاح الرئيسي ومنطق الحكم على مدى متانة أو هشاشة العلاقة بينه وبين تلاميذه من جهة ومدى نجاح وتحقيق الأهداف والغايات المرجوة من جهة أخرى ، و بين أهم هذه الأهداف التي يسعى أساتذة التربية البدنية والرياضية لتحقيقها هدف التعلم وإبراز القدرات الرياضية ، بالإضافة على التعرف على قدراتهم البدنية والعقلية والكشف عن المواهب وتطويرها والوصول بها إلى المستوى العالي عن طريق عملية التعلم ، إضافة بطبيعة الحال إلى اكتساب السلوك السوي.

حيث إن عملية القيادة لا تقتصر على الأستاذ وحده فقط مهما كانت صفاته ووظائفه، بل تتعداه إلى نوع النمط القيادي الذي يسلكه، لأن نوع العلاقات السائدة داخل المؤسسة التربوية بين الأستاذ والتلميذ تتوقف على طبيعة النمط القيادي المتبع من طرف الأستاذ داخل الحصة سواء كان هذا النمط القيادي ديمقراطي أو أوتوقراطي أو فوضوي، فمن المؤكد أن نجاح أو فشل أي حصة إنما يرجع إلى العديد من العوامل من بينها طبيعة القيادة المسيطرة عليه. (ابو الخير ، 1973، صفحة 181)

كما اهتمت العلوم الحديثة بالتربية العامة اهتماما كبيرا لما لها من أهداف بناءة تساعد على إعداد الفرد إعدادا سلبا لجميع جوانب شخصيته، سواء كانت عقلية أو نفسية أو اجتماعية، إذا كانت كذلك فهي تساهم في تنمية ثقافية وتساعد الفرد بصفتها لونا من الألوان التي ترمي إلى تحقيق الجوهر الحقيقي للحياة بصفتها حلقة من سلسلة من العوامل المؤثرة الكبيرة التي تساعد في تحقيق المثل العليا.

وللأستاذ دور كبير في انجاز الأعمال الإجرائية في درس التربية البدنية والرياضية فهو يخطط وينظم ويرشد ويوجه التلاميذ في الدرس ومن الضروري أن تكون العلاقة بينه وبين التلاميذ ايجابية مما يقود نشاطهم بشكل ايجابي، هذا من خلال مشاركة الأستاذ التلاميذ أفكارهم وطموحاتهم ومشاعرهم بثقة وصدق ويتفهم مشاكلهم ويحترم آرائهم في نفس الوقت.

التربية البدنية والرياضية تعد ذلك النظام التربوي المتكامل الذي يعتبر جزءا من التربية الشاملة يهدف إلى تحسين الأداء الإنساني وتكوين مواطن لائق، كما تساهم التربية البدنية عن طريق اللعب في تحكم القوام واكتساب المعارف والحقائق مع تنمية الاتجاهات الإيجابية نحو ممارسة النشاط الرياضي.

فالتربية البدنية أحد الطرق المساهمة في ذلك وتعتبر وسيطا تربويا هاما يعمل على تكوين المراهق في هذه المرحلة الهامة والحاسمة من مراحل النماية وترجع أهميتها إلى إسهامه بدور هام في التكوين النفسي للمراهق و الى وجود أسس النشاط التي تسيطر عليه في حياته المدرسية وتعد مرحلة المراهقة من أهم مراحل الحياة وأكثرها خطورة ، فالاهتمام بالمراهقة يعني الاهتمام بالمجتمع ككل لأنه ثروة الأمة وعمادها ومستقبلها ، حيث تعتبر هذه المرحلة أحسن مرحلة للتعلم لان المراهق يتميز بالحركة الهائلة والسيطرة الحركية خلال درس التربية البدنية والرياضية.. من خلال هذا البحث ارتأيت تسليط الضوء وتوضيح علاقة الأساليب القيادية لأساتذة التربية البدنية و الرياضية بالتحصيل الدراسي لدى تلاميذ المستوى الثانوي. حيث قسمت هذا البحث الى:

❖ **الجانب التمهيدي:** الذي يحتوي على الفصل الاول الإطار العام لدراسة حيث تناولنا:

اشكالية الدراسة، فرضيات الدراسة، أهمية وأهداف الدراسة، تحديد المفاهيم والمصطلحات، الدراسات السابقة وكذا مميزات الدراسة الحالية.

❖ **الجانب النظري:** الذي يحتوي على ثلاثة فصول

الفصل الثاني: الأسلوب القيادي

الفصل الثالث: التحصيل الدراسي

الفصل الرابع: مرحلة التعليم الثانوي

❖ **الجانب التطبيقي:** ويحتوي على ثلاثة فصول:

الفصل الخامس: منهجية الدراسة

الفصل السادس: عرض مناقشة وتحليل النتائج.

الفصل السابع: الاستنتاجات والاقتراحات

وفي الأخير قدمنا المراجع والملاحق المستعان بها الخاصة بموضوع الدراسة.

الجانب المنهجي

# الفصل الأول: الإطار العام للدراسة

## الفصل الأول: الإطار العام للدراسة

### 1- إشكالية الدراسة

إن تعدد وتنوع الأساليب القيادية يعود بالأساس إلى طبيعة الشخصية والاجتماعية المختلفة للقائد بالإضافة إلى المنظمة وخصائص المؤسسين وطبيعة العلاقة القائمة بين القائد والتابعين في تلك المنظمة وهذا ما أشار إليه (الشريف طلال عبد المالك ، 2004 ، صفحة 77)

تعددت الأبحاث وتنوعت الدراسات في مجال التربية البدنية والرياضية خاصة من طرف الباحثين في علم النفس وعلوم التربية، وباعتبارها مادة لا تقل أهمية عن باقي المواد الأخرى المسطرة من طرف وزارة التربية الوطنية واحدى البرامج الرئيسية في مستوى التعليم الثانوي ، وضرورة سيكولوجية واجتماعية في تنمية وتوجيه سلوك الفرد من جوانبه المتعددة، حيث تكثر اهتمامات التلميذ في هذه المرحلة المهمة وخاصة تحصيله الدراسي الذي يعتبر كنتاج مقابل لمجهودات فكرية وعقلية وحتى بدنية يبذلها التلميذ من أجل الحفاظ على مستوى هذا التحصيل، وذلك في جميع المواد الدراسية، وبهذا لا بد أن يميل الحديث إلى مشكلة آراء بعض العاملين في المؤسسات التربوية تجاه التربية البدنية والرياضية، والتي تقول أنه ليس لها أهمية في الوسط التربوي وأنها تقل أهمية عن باقي المواد الأخرى.

يعتبر أستاذ التربية البدنية والرياضية صاحب الدور الرئيسي في عملية التعليم حيث يقع على عاتقه اختيار أوجه النشاط المناسب للتلاميذ في درس التربية البدنية والرياضية حيث يستطيع من خلاله تحقيق الأهداف التعليمية والتربوية وتطبيقها على أرض الواقع. كما أنه يحقق أدوار مثالية في العلاقة بين الطالب والثقافة والمجتمع والمدرسة ويتوقف ذلك بصيرته الثقافية ونظراته الأكاديمية والمهنية ، كما أنه يحقق كذلك الأهداف التي يدرکها هو شخصيا والمتماشية مع الأهداف العامة للتربية في المنظومة التربوية ، ذلك أنه يعمل في خط المواجهة المباشرة مع الطالب في المدارس والمؤسسات التربوية التعليمية وهكذا فهو يعكس القيم والأهداف التي يتمسك بها. (امين انون الخولي ، 1998)

ان للتربية البدنية والرياضية أهمية ومنزلة رفيعة في مختلف مجالات الحياة وتعتبر أيضا ذات أبعاد كثيرة ومن بين أهم هذه الأبعاد أبعاد تعليمية حيث تعد عناصر فعال في إعداد الفرد الصالح داخل مجتمعه لأنه يزوده بمختلف المهارات البدنية والرياضية وحتى النفسية اللازمة وتطويرها حيث تؤهله وتسمح له بالعيش في صحة جيدة بعيدا عن التغيرات التي واجهها كما تساعده على تحصيل دراسي الجيد والسليم. من خلال ما ذكرناه نجد انه من الضروري طرح السؤال التالي:

• هل للأساليب القيادية لأساتذة التربية البدنية والرياضية علاقة بالتحصيل الدراسي لدى تلاميذ

#### المستوى الثانوي؟

من خلال هذا التساؤل يمكن طرح التساؤلات الفرعية

1. هل للأسلوب الاوتوقراطي لأساتذة التربية البدنية والرياضية علاقة بالتحصيل الدراسي لدى تلاميذ

#### المستوى الثانوي؟

## الفصل الأول: الإطار العام للدراسة

2. هل للأسلوب الديمقراطي لأساتذة التربية البدنية والرياضية علاقة بالتحصيل الدراسي لدى تلاميذ المستوى الثانوي؟

3. هل للأسلوب الليبرالي لأساتذة التربية البدنية والرياضية علاقة بالتحصيل الدراسي لدى تلاميذ المستوى الثانوي؟

### 1-2 فرضيات الدراسة

#### • فرضية العامة

– للأسلوب القيادي لأساتذة التربية البدنية والرياضية علاقة بالتحصيل الدراسي لدى تلاميذ المستوى الثانوي

#### • فرضيات الفرعية

1- للأسلوب الاوتوقراطي لأساتذة التربية البدنية والرياضية علاقة بالتحصيل الدراسي لدى تلاميذ المستوى الثانوي.

2- للأسلوب الديمقراطي لأساتذة التربية البدنية والرياضية علاقة بالتحصيل الدراسي لدى تلاميذ المستوى الثانوي.

3- للأسلوب الليبرالي لأساتذة التربية البدنية والرياضية علاقة بالتحصيل الدراسي لدى تلاميذ المستوى الثانوي.

### 1-3 أهمية الدراسة

ان الدراسة تكتسي طابع جديدا حديثا يوفر كم هائل من المعلومات والمعرفة للباحثين حتى تكون انطلاق بحوث علمية جديدة ويستفيد منها الطلاب وكل المهتمين بمادة التربية البدنية والرياضية، وكذلك التعرف على أساليب القيادة ودورها في التحصيل الدراسي لتلاميذ المستوى الثانوي، وكذا ابراز الفعال الذي يلعبه الأسلوب القيادي لأساتذة التربية والرياضية به.

### 1-4 اهداف الدراسة

تهدف هذه الدراسة الى التعرف الى الأساليب القيادية لأساتذة التربية البدنية والرياضية وعلاقتها بالتحصيل الدراسي لتلاميذ المستوى الثانوي وذلك من خلال:

– التعرف ما إذا كان للأسلوب الاوتوقراطي لأساتذة التربية البدنية والرياضية علاقة بالتحصيل الدراسي لدى تلاميذ المستوى الثانوي.

– التعرف ما إذا كان للأسلوب الديمقراطي لأساتذة التربية البدنية والرياضية اي علاقة بالتحصيل الدراسي لدى تلاميذ المستوى الثانوي.

– التعرف ما إذا كان للأسلوب الفوضوي لأساتذة التربية البدنية والرياضية اي علاقة بالتحصيل الدراسي لدى تلاميذ المستوى الثانوي.

## الفصل الأول: الإطار العام للدراسة

### 1-5 تحديد مفاهيم ومصطلحات الدراسة

#### 1) تعريف القيادة

- لغة: من قادة، يقود، قودا وقيادة
- القائد جمع قوادة وقادة رئيس الجيش، أنف الجبل.
- القيادة مهنة القائد، المكان الذي يكون فيه القائد، ومنها (القيادة العامة) أي مركز القائد العام. (البستاني فؤاد الافرام، 1988، صفحة 128)
- اصطلاحا: يعرفها ولمان wolman " بأنها مجموعة من الخصائص الشخصية التي تجعل التوجيه والتحكم في الآخرين أمرا ناجحا (درويش وفاء ، 2014، صفحة 31).

#### 2) تعريف التربية البدنية والرياضية

- لغة:
- التربية من الفعل ربى " ربي الولد " أي غذاه وجعله يربو مهذبا.
- البدن: هو جسد الإنسان
- الرياضة: هي أعمال عضلات الجسم لتقويتها. (البستاني فؤاد الافرام، 1988، الصفحات 225-271)

- اصطلاحا: تعرف على أنها جزء من التربية العامة، ومظهرا من مظاهر لكون التربية الحديثة تعتني كذلك برعاية الجسم وصحته.
- إن مفهوم التربية البدنية والرياضية واسع لكنه متعلق مباشرة حسب أهدافه بالتربية العامة ومنه فهي عملية توجيه للنمو البدني والقوام للإنسان باستخدام التمرينات الرياضية والتدابير الصحية بغرض اكتساب صفات بدنية ومعرفية والتي تحقق متطلبات المجتمع أو حاجة الإنسان التربوية.
- 3) التحصيل الدراسي: هو قياس قدرة الطالب على استيعاب المواد الدراسية المقررة ومدى قدرته على تطبيقها من خلال وسائل قياس يجريها المدرس عن طريق امتحانات شفوية تحريرية و الذي يعني كذلك مقدار المعرفة و المهارات التي يكتسبها الفرد نتيجة التدريب والمرور بخبرات سابقة.

#### 4) المراهقة:

- لغة: إن كلمة المراهقة addolisense مشتقة من الفعل اللاتيني adolexere ومعناه التدرج نحو النضج الجسمي والجنسي والعقلي والاجتماعي. (زيدان محمد مصطفى السمالوطي نبيل، 1985، صفحة 14)
- اصطلاحا: يعرفها هرفي بيرنارد بأنها: عملية بيولوجية حيوية عضوية في بدايتها وظاهرة اجتماعية في نهايتها وتعد الفترة النهائية من النمو الإنساني وهي موافقة لفترة نمو الجسم مؤديه الى حالة الرشد. (السيد فؤاد البهي ، 1995، صفحة 253)



## الفصل الأول: الإطار العام للدراسة

### 1-6 الدراسات السابقة

• **الدراسة الأولى:** 2019-2020، مذكرة ضمن متطلبات نيل شهادة الماستر أكاديمي، معهد علوم

وتقنيات النشاطات البدنية والرياضية، قسم التربية البدنية، جامعة محمد بوضياف، المسيلة،

صاحب الدراسة: بن زية عبد الحليم .

**عنوانها:** الأساليب القيادية لأساتذة التربية البدنية والرياضية ودورها في التعلم لدى تلاميذ الثالثة ثانوي.

**الهدف العام من الدراسة:** معرفة ما إذا كان للأساليب القيادية لدى أساتذة التربية البدنية والرياضية دور في التعلم لدى تلاميذ الثالثة ثانوي

### تساؤلات الدراسة

✚ هل للأسلوب الديمقراطي لدى أساتذة التربية البدنية والرياضية دور في التعلم لدى تلاميذ

الثالثة ثانوي؟

✚ هل للأسلوب الأوتوقراطي لدى أساتذة التربية البدنية والرياضية دور في التعلم لدى تلاميذ

الثالثة ثانوي؟

✚ هل للأسلوب الفوضوي ( الحر ) لدى أساتذة التربية البدنية والرياضية دور في التعلم لدى

تلاميذ الثالثة ثانوي؟

**المنهج المتبع:** استخدم الباحث المنهج الوصفي في بحثه

**عينة الدراسة:** اشتملت عينة البحث على 60 تلميذ حيث قام الباحث باختيار العينة بالطريقة المسحية التي تعتبر أكثر العينات موضوعية ومصداقية في النتائج.

**الأدوات المستخدمة في البحث:** استخدم الباحث استبانة (استبيان) في بحثه.

### أهم النتائج

✓ يلعب الأسلوب الديمقراطي لدى أساتذة التربية البدنية والرياضية دور ايجابي في التعلم لدى تلاميذ

الثالثة ثانوي

✓ يلعب الأسلوب الأوتوقراطي لدى أساتذة التربية البدنية والرياضية دور أقل من الأسلوب الديمقراطي

في التعلم لدى تلاميذ الثالثة ثانوي .

✓ يلعب الأسلوب الفوضوي ( الحر ) لدى أساتذة التربية البدنية والرياضية دور سلبي في غالب الأحيان

في التعلم لدى تلاميذ الثالثة ثانوي .

• **الدراسة الثانية:** 2017-2018، مذكرة لنيل شهادة الماستر في التربية البدنية والرياضية.

صاحب الدراسة: ذهولي مصطفى.

**عنوان الدراسة:** الأساليب القيادية لأساتذة التربية البدنية والرياضية ودورها في تنمية بعض الصفات النفسية

لدى تلاميذ السنة الثالثة ثانوي.

## الفصل الأول: الإطار العام للدراسة

**الهدف العام من الدراسة:** معرفة ما إذا كان للأساليب القيادية لدى أساتذة التربية البدنية والرياضية دور في تنمية بعض الصفات النفسية لدى تلاميذ الثالثة ثانوي.  
**تساؤلات الدراسة:**

➤ هل للأسلوب الديمقراطي لأساتذة التربية البدنية والرياضية دور ايجابي في تنمية بعض الصفات النفسية لدى تلاميذ الثالثة ثانوي؟

➤ هل للأسلوب الأوتوقراطي لأساتذة التربية البدنية والرياضية دور ايجابي في تنمية بعض الصفات النفسية لدى تلاميذ الثالثة ثانوي؟

➤ هل للأسلوب الفوضوي (الحر) لأساتذة التربية البدنية والرياضية دور ايجابي في تنمية بعض الصفات النفسية لدى تلاميذ الثالثة ثانوي؟

**المنهج المتبع:** استخدم الباحث المنهج الوصفي

**العينة لدراسة:** عينة عشوائية تتكون من 58 تلميذ

**الأدوات المستخدمة في الدراسة:** استخدم أداة البحث استبانة (استبيان) في بحثه.

**أهم النتائج:** تبين لنا من خلال نتائج جدول البيانات أنه يوجد دور للأساليب القيادية لدى أساتذة التربية البدنية والرياضية في تنمية بعض الصفات النفسية لدى تلاميذ الثالثة ثانوي.

توصل إلى نتائج جد مقربة لما افترضه في البحث هذا، والذي تمثل في الأساليب القيادية لدى أساتذة التربية البدنية ودورها في تنمية بعض الصفات النفسية لدى تلاميذ الثالثة ثانوي وأن كل التلاميذ تنمو صفاتهم النفسية مع الأساتذة ذوي الأساليب الديمقراطية، فهم أساتذة متفهمون ويقدررون أفكار التلاميذ و تصوراتهم.

• **الدراسة الثالثة:** 8-2019، مذكرة ضمن متطلبات نيل شهادة الماستر أكاديمي، معهد علوم وتقنيات النشاطات البدنية والرياضية، قسم النشاط البدني الرياضي المدرسي، جامعة قصدي مرباح، ورقلة.

**صاحب الدراسة:** بوقفة جابر.

**عنوان الدراسة:** الأنماط القيادية لدى أساتذة التربية البدنية والرياضية وعلاقتها بدافعية الإنجاز لدى تلاميذ المرحلة الثانوية.

**الهدف العام من الدراسة:** التعرف على طبيعة العلاقة بين الأنماط القيادية لدى أساتذة التربية البدنية والرياضية وعلاقتها بدافعية الانجاز لدى تلاميذ المرحلة الثانوية.

**تساؤلات الدراسة:**

➤ ما هو ترتيب الأنماط القيادية حسب تواجدها لدى أساتذة التربية البدنية والرياضية؟

➤ ما هو مستوى دافعية الانجاز لدى تلاميذ المرحلة الثانوية؟

## الفصل الأول: الإطار العام للدراسة

هل هناك علاقة بين النمط القيادي لأساتذة التربية البدنية والرياضية ودافعية الإنجاز لدى تلاميذ

المرحلة الثانوية؟

**المنهج المتبع:** استخدم الباحث المنهج الوصفي بالأسلوب الارتباطي.

**عينة الدراسة:** اشتملت عينة البحث على 52 أستاذ في مرحلة التعليم الثانوي حيث تم اختيارهم بطريقة عشوائية بسيطة.

**الأدوات المستخدمة في البحث:** اعتمد الباحث على استبانة الأنماط القيادية لدى أساتذة التربية البدنية والرياضية واستبانة دافعية الإنجاز لدى التلاميذ من وجهة نظر الأساتذة.

### أهم النتائج

إن النمط القيادي الديمقراطي هو المسيطر وأن دافعية الإنجاز لدى تلاميذ المرحلة الثانوية تتميز بمستوى مرتفع.

لا توجد علاقة بين الأنماط القيادية لدى أساتذة التربية البدنية والرياضية ودافعية الإنجاز لدى تلاميذ المرحلة الثانوية.

• **الدراسة الرابعة:** مذكرة ضمن متطلبات نيل شهادة الماستر أكاديمي، معهد علوم وتقنيات النشاطات البدنية والرياضية، قسم النشاط البدني الرياضي المدرسي، جامعة قصدي مرباح، ورقلة. صاحب الدراسة: محمد عبد الرحمان يحي.

**عنوان الدراسة:** مساهمة الأساليب القيادية لدى أساتذة التربية البدنية وعلاقتها بمستوى التحكم الانفعالي لدى تلاميذ المرحلة الثانوية.

**الهدف العام من الدراسة:** معرفة مدى مساهمة الأساليب القيادية لدى أساتذة التربية البدنية وعلاقتها بمستوى التحكم الانفعالي لدى تلاميذ المرحلة الثانوية.

**تساؤلات الدراسة:**

هل النمط الديمقراطي لدى أستاذ التربية البدنية والرياضية له دور في التحكم الانفعالي لدى تلاميذ مرحلة الثانوي؟

هل النمط الأوتوقراطي لدى أستاذ التربية البدنية والرياضية له دور في التحكم الانفعالي لدى تلاميذ مرحلة الثانوي؟

هل النمط الفوضوي (الحر) لدى أستاذ التربية البدنية والرياضية له دور في التحكم الانفعالي لدى تلاميذ مرحلة الثانوي؟

**المنهج المتبع:** استخدم الباحث في دراسته المنهج الوصفي.

**عينة الدراسة:** تم اختيار عينة الدراسة والمقدر عددهم بـ 12 أستاذ بطريقة عينة قصديه.

**الأدوات المستخدمة في البحث:** استخدم الباحث في دراسته على مقياس.

### أهم النتائج:

- ✚ هناك علاقة بين الأنماط القيادية عند أساتذة التربية البدنية والرياضية ومستوى التحكم الانفعالي لدى تلاميذ مرحلة الثانوي.
- ✚ النمط الديمقراطي لدى أستاذ التربية البدنية والرياضية له دور في التحكم الانفعالي لدى تلاميذ مرحلة الثانوي.
- ✚ النمط الأوتوقراطي لدى أستاذ التربية البدنية والرياضية له دور في التحكم الانفعالي لدى تلاميذ مرحلة الثانوي.
- ✚ النمط الفوضوي (الحر) لدى أستاذ التربية البدنية والرياضية له دور في التحكم الانفعالي لدى تلاميذ مرحلة الثانوي.

### 7-1 مميزات الدراسة الحالية

وفي ختام هذا الفصل قام الباحث بعرض مجموعة من العناصر المنهجية للبحث الخاصة بموضوع الدراسة والتي كانت بمثابة تمهيد لما سيتم عرضه في الجانب النظري والتطبيقي، حيث اهتم الباحث في هذا الفصل على الإلمام بكل الكلمات الدالة في الدراسة وصياغة الإشكالية في شكل سؤال استقهامي والتساؤلات المختلفة التي تربط بين المتغيرات، كما تم عرض أهداف وأهمية الدراسة، وقد تم ختم هذا الفصل بعرض الفرضية العامة للدراسة والفرضيات الجزئية، وذلك بعد الاطلاع على مختلف الدراسات السابقة والأبحاث في الموضوع

# الجانب النظري

# الفصل الثاني: الأسلوب القيادي

يعتبر موضوع القيادة من اهم المواضيع التي أصبحت تستقطب اهتمامات المفكرين والباحثين في مختلف المجالات، حيث يعد مفهوم القيادة من المفاهيم السلوكية التي أثارت الكثير من النقاش وتباينت تعريفها وفقا للمعالجات المختلفة التي عرضتها المدارس الفكرية.

وكما القيادة من المسائل الهامة في مجال الادارة بصفة عامة، حيث توجد القيادة حيثما وجدت الجماعة أو ظهرت الحاجة إلى العمل الجماعي وتتطور القيادة بتطور المجتمع الذي نعيش فيه وتزداد مسؤولياتها بازدياد مطالب الحياة وتعقدتها، حيث تلعب القيادة دورا حيويا وهاما في حياة المنظمات فالقائد هو المسؤول عن تنسيق جهود مرؤوسيه وتحفيزهم وتحسين أدائهم ورفع روحهم المعنوية بما يحقق أهداف المنظمة في جو من الرضا التام لدى العاملين.

وسنتطرق في هذا الفصل إلى اللوحة التاريخية للقيادة وماهيتها، كما سنتطرق أيضا إلى اشكال ونظريات القيادة، ونتناول مفهوم القيادة في المجال الرياضي، وصولا الى تعريق أساليب القيادة.

#### • القيادة في ظل الحضارة الإسلامية

أكد الإسلام على العمل بمبدأ الشورى، وعمل الرسول " صلى الله عليه وسلم " ومن بعده الخلفاء الراشدين رضوان الله عليهم بها، وهناك العديد من النصوص القرآنية التي تحث على القائد المسلم على أن يجعل الشورى نصب عينيه فقد قال تعالى في كتابة الكريم " فَبِمَا رَحْمَةٍ مِّنَ اللَّهِ لِنْتَ لَهُمْ وَلَوْ كُنْتَ فَظًّا غَلِيظًا لَّفُتِنْتَهُمْ لَأَنْقَضُوا مِنْ حَوْلِكَ فَاعْفُ عَنْهُمْ وَاسْتَغْفِرْ لَهُمْ وَشَاوِرْهُمْ فِي الْأَمْرِ فَإِذَا عَزَمْتَ فَتَوَكَّلْ عَلَى اللَّهِ إِنَّ اللَّهَ يُحِبُّ الْمُتَوَكِّلِينَ " (ال عمران ، الآية 159) والشورى الأركان الأساسية التي يرتكز عليها نظام الحكم في الدولة الإسلامية ، فيجب على القائد أن يشاور أفراد مجموعته في القرارات التي يتخذها قبل تطبيقها، بشرط أن لا يكون هناك نص قرآني قاطع أو حديث صحيح عن رسول الله "صلى الله عليه وسلم" يفصلها ويحكم فيها. (دهولي مصطفى ، 2018، صفحة 5)

#### • القيادة في الإسلام

– القيادة في القرآن الكريم: إن الله سبحانه وتعالى استخلفنا على هذه الأرض التي نعيش عليها واختصنا بذلك دون سائر خلقه مصداقا لقوله تعالى: " وإذ قال ربك للملائكة إني جاعل في الأرض خليفة قالوا أتجعل فيها من يفسد فيها ويسفك الدماء ونحن نسبح بحمدك ونقدس لك قال إني أعلم ما لا تعلمون " (سورة البقرة ، الآية 30) .

ولم يقتصر تكريم الله سبحانه وتعالى للإنسان على استخلافه في الأرض وإنما علمه الأسماء كلها مما لم يعلمه للملائكة استكمالاً لحكمته تعالى من استخلافه للإنسان في الأرض، حيث نجد هذا في قوله عز وجل: " وعلم آدم الأسماء كلها ثم عرضهم على الملائكة فقال أنبئوني بأسماء هؤلاء إن كنتم صادقين " (سورة البقرة ، الآية 31) كما نجد أيضاً في القرآن الكريم على لسان يوسف عليه السلام لعزير مصر إذ يقول: " قال اجعلني على خزائن الأرض إني حفيظ عليم " (سورة يوسف، الآية 55) تشير هذه الآية الكريمة إلى عدة جوانب رئيسية في عملية القيادة وشخصيتها فالجانب الأول هو أن يكون الشخص القائد على نفسه بصير وأدرى بقدرته وكفاءته في النظر بالموضوعية، لاسيما أن سيدنا يوسف عليه السلام قد أثبت في مراحل حياته السابقة يوم كان في قصر الملك وحتى عند دخوله السجن والحكمة عند صدق التعبير في الرؤيا، فكل هذه الخبرة جعلته ليكون أهلاً للقيادة، والجانب الثاني هو تحديد موضوع ومجال للقيادة فالقيادة متعددة ومتنوعة الأشكال فعلى سبيل المثال القائد التربوي تختلف مهامه عن القائد العسكري.

– القيادة في السنة النبوية: إن القيادة في نظر ديننا الإسلامي يعتبرها أمانة 'قال: قلت: يا رسول الله ألا تستعملني؟ فضرب بيده على منكبي ثم قال: " يا رضي الله عنه 'فقد روى مسلم عن أبي ذر أبا ذر إنك ضعيف وإنها أمانة، وإنها يوم القيامة خزي وندامة إلا من أخذها بحقها وأدى الذي عليه فيها . " والمقصود بالأمانة أي أنها تكليف شاق يستلزم القيام بحقوق الناس على الوجه الذي يحقق



## الفصل الثاني: الأسلوب القيادي

كل مطالبهم، وكما هو معروف أن أمانة القيادة تقتضي إسناد المناصب العامة إلى الأمناء والأقوياء والأكفاء المخلصين، فإذا قدم من يستحق التأخير أو أخر من يستحق التقديم كان ذلك إيذانا بحرب وغضب وعقاب من الله، فالقيادة في الإسلام أمر عظيم وخطير لأن القائد يصبح مسئول على كل رعية ويحاسب عليها أمام الله عزوجل.

ومن هنا نستخلص أن القيادة في الإسلام هي محاولة إثارة وتحريك الناس نحو الهدف الدنيوي والآخروي وفق قيم وشريعة الإسلام، مصداقا لقول نبينا الكريم محمد صلى الله عليه و سلم "كلكم راع وكلكم مسئول عن رعيته".

### 2-2 ماهية القيادة

تعتبر القيادة من المواضيع التي درسها الباحثون دراسة مستفيضة خلال السنوات الماضية، وقد عرفت من طرف الباحثين كل حسب دراسته:

القيادة من أكثر أدوات التوجيه فاعلية، فهي نشاط التأثير على الناس لكي يتمكنوا أحسن جهودهم ويعلموا برغبتهم على تحقيق أهداف الجماعة، فالقيادة شكل من أشكال التفاعل الاجتماعي يحدث بين القائد والأتباع كما أنها سلوك يقوم به القائد لمساعدة الجماعة، فالقيادة إذا عبارة عن علاقة متبادلة بين القائد ومجموعته من الأفراد رديتم من خلالها التأثير على سلوك الأفراد من أجل تحقيق أهداف الجماعة (محمد السيد الششتاوي ، 2014، صفحة 7)

وعرفتها سهيلة عباس على انها " هي عملية ديناميكية، تعبر عن العلاقة التفاعلية بين القائد ومرؤوسيه أو تابعيه، إذ يكن التأثير في سلوك المرؤوسين تأثير مباشر، إذا توافرت القناعة والفهم والإدراك للقائد من قبل المرؤوسين، كما يمكن للمرؤوسين من تقديم المعلومات الضرورية للقرارات، ولذلك فإن القيادة عملية تواصل وتفاعل متواصل ومتغير حسب الموقف والظروف. (سهيلة عباس ، 2004، صفحة 12)

وكما عرف هام فيل 1954 Hémophile القيادة بأنها نشاطات وفعاليات ينتج عنها أنماط متناسقة بتفاعل الجماعة نحو حلول المشاكل المتعدد، (ناصر محمد العديلي ، 1992، الصفحات 128-129) عرفها عاطف عبد الله المكاوي "هي عملية تحريك مجموعة من الناس باتجاه محدد ومخطط وذلك بتحفيظهم على العمل". (عاطف عبد الله المكاوي ، 2012، صفحة 189)

عرفها ريتشارد وآخرون 1972 Richard على انها "عملية تأثير وفعاليات لصفات وخصائص القائد وكذلك خصائص التابعين وكذلك المواقف التي يمرون". (ناصر محمد العديلي ، 1992، صفحة 130) والتميمي عرفها انها "عبقرية أخلاق يضاف إليها تلك القدرة على إدارة الأمور والتصرف بكل حنكة وذكاء حيالها والقيادة تحتاج إلى القدرة على الإبداع وحسن التعرف".

كما عرف محمود عبد المقصود القيادة: "هي فن التأثير في الأشخاص وتوجيههم بطريقة معينة يتسنى معها كسب طاعتهم واحترامهم وولائهم وتعاونهم في سبيل الوصول إلى هدف معين" (ابراهيم محمود عبد المقصود و حسن احمد الشافعي ، 2003، صفحة 10)

## الفصل الثاني: الأسلوب القيادي

عرف الدسوقي القيادة انها " هي خدمة أناسك خدمة هدفاً وطرح السلطة بعيداً، ورفع مستوى الكرامة والتكامل في منطمتك وليس ثمة بنشاط في الجهود الإنسانية أكثر خبرة من قيادة منظمة ذات هدف هام" اتجهت بعض التعريفات لربط القيادة بالمسؤولية والمقدرة علة إدارة الأمور والتصرف بذكاء مع الآخرين للوصول إلى الأهداف المرسومة، يرى البعض أنها دور اجتماعي أو سلوكي يمارسه القادة لتحقيق الهدف، وإن عملية القيادة هي عملية توجيه وإقناع من أجل تحقيق الأهداف.

### 2-3 اشكال القيادة:

وتخضع أساساً لأسلوب القيادة المتبع ولنوع التنظيم المعين، وهي إما جماعية أو إدارية أو تربوية أو عسكرية.

#### • القيادة الجماعية

وتعني توزيع المسؤوليات القيادية بين أعضاء التنظيم تبعاً لمؤهلات وقدرات والقيادة الجماعية ذا المعنى عكس القيادة الفردية (التي تعني تركيز المسؤولية العليا في يد فرد واحد) ومن ثمة فهي انعكاس للمبادئ الديمقراطية في التسيير، ومن أهم مميزاتها خدمة أعضاء التنظيم من حيث تنمية قدرات على القيادة والاعتماد على النفس، والمسؤولية الجماعية تخفف من حدة نزاعات الفردية والتسلطية. ومن بين عيوا إمكان إفضائها إلى الفوضى، وتمييع المسؤوليات ومن ثمة انخفاض الروح الابتكارية وتشجيع التواكل بل وإثارة الصراعات الداخلية. (فضيل دليلو، 2001، صفحة 102)

#### • القيادة الإدارية

إذا كان التنظيم بعناصره وأسسها لازماً لحسن تكوين الجهاز الإداري فإن القيادة الإدارية هي روح الإدارة العامة فالحياة المنظمة لا تنبعث من الهيكل الذي تقوم عليه بل تتوقف أولاً وقبل كل شيء على خصائص قيادتها الإدارية أن التنظيم السليم للمصلحة أو الإدارة يجعل ولاشك مهمة القيادة الإدارية سهلة ميسرة، وإذا كانت القيادة الإدارية الصالحة في جميع المنظمات التي تؤدي عملاً جماعياً مشتركاً سواء كانت مشروعاً خاصاً كشركة من الشركات أو إدارة عامة. (ابراهيم محمود عبد المقصود و حسن احمد الشافعي، 2003، صفحة 9)

#### • القيادة التربوية

إن دور المربي في العملية التربوية دور قيادي تربوي، يتفاعل مع جماعات الطلاب لتحقيق الأهداف التربوية، ويتسم هذا الدور بأن المربي يكون له القوة والقدرة على التأثير في الطلاب وتوجيه سلوكهم على سبيل تحقيق الأهداف التربوية، والقيادة التربوية سلوك يقوم به المربي للمساعدة على بلوغ الأهداف التربوية وتحريك جماعة الطلاب نحو هذه الأهداف وتحسين التفاعل الاجتماعي بينهم والمحافظة على بناء الجماعة وتماسكها.

## الفصل الثاني: الأسلوب القيادي

هذا ويجب أن يحرص المربي على الحياة التربوية الديمقراطية، كما يجب أن نولي التدريب على القيادة التربوية اهتماما خاصا، ومن خلال طريق القيام بالدور، ومن العوامل التي تساعد على التدريب على القيادة التربوية، إعداد جماعات طلابية تدريبية نموذجية لتدريب القادة التربويين وتقديم نماذج في القيادة التربوية يقوم المربون ويلاحظها المدربون للتعلم منه. (فضيل دليلو، 2001، صفحة 102)

### • القيادة العسكرية

وهي فن التأثير على الرجال وتوجيههم نحو هدف معين بطريقة تضمن طاعتهم وتقديم احترامهم وولائهم وتعاونهم، وكلها لا بد منها لإحراز النصر في المعارك وتحقيق الأهداف والقائد العسكري الجيد هو الذي يتحلى بسمات القيادة الديمقراطية والثقافة العامة والتدريب العملي والصحة النفسية ومن دلائل النجاح في القيادة العسكرية ارتفاع الكفاءة القتالية للجماعة، والتزام الأفراد بقواعد الضبط والربط وارتفاع الروح المعنوية وسيادة روح الفريق. ومن مبادئ القيادة العسكرية، التخصص في هذا النوع من القيادة ومعرفة الرجال والجنود والعمل على رعاية شؤونهم، والمداومة في إعلام الجنود ووضعهم في الصورة والقدوة والمثل الأعلى للجنود.

### 4-2 نظريات القيادة

نظريات القيادة متعددة وجاء ذكرها في جميع الكتب التي تحدثت في موضوع القيادة ولكن يمكن تصنيفها بالشكل التالي الذي يضم جميع النظريات فهي نفسها في جميع الكتب وإن اختلفت المسميات في بعض الأحيان.

#### – نظرية السمات (القيادة الموروثة)

وتتنص هذه النظرية على أن القيادة يحصل عليها الفرد عن طريق الوراثة من والديه فهناك من يولد ليكون قائدا وهناك من يولد ليكون تابعا فصفات القيادة من الثبات والجرأة والإقدام والمهارة إنما هي هبة من السماء لشخص القائد.

انتقادات التي تعرضت لها هذه النظرية للحد من فعاليتها :

- ✓ أنها فشلت في اعتبارها تأثير الجماعة على المواقف والسياسات الإدارية.
- ✓ فشلت النظرية في تحديد الصفات الهامة من الصفات الموروثة كما فشلت في التعرف على الصفات التي يتميز بها القائد والضرورية لدعم شخصية.
- ✓ فشلت النظرية في تحليل السلوك الإنساني واكتفت بوصف ذلك السلوك.
- ✓ فشلت النظرية في تحديد الصفات القيادية الموروثة وذلك لصعوبة الفصل بين الصفات القيادية الخاصة المشتركة.

## الفصل الثاني: الأسلوب القيادي

### – نظرية القيادة الموقفية

فالموقف الذي يوجد فيه الفرد هو الذي يحدد إمكانيات القياديين والدليل على ذلك نجاح القائد في مواقف معينة نجاحا باهرا وفشلهم في مواقف أخرى (وثيق حلمي الاغا ، 2003، صفحة 253).

وأصحاب هذه النظريات تعتبر القيادة موقف يتفاعل به القائد وجماعته والظروف لا تعتبر القيادة موهبة فالقائد الناجح هو ذلك القائد الذي يستطيع تغيير سلوكه وتكيفه بما يلائم الجماعة من خلال وقت محدد لمعالجة موقف معين ، أشار كل من كوكس 1994 و دانليسون 1983 و كارون 1983 إلى أن بعض الدراسات في المجال الرياضي أسفرت عن نتائج مختلفة لافتراضات نظرية هيرسي و بلانكارد للقيادة الموقفية ، فقد اتضح أنه مع زيادة مستوى النضج الرياضي للاعبين فإن الحاجة تزداد إلى كل من السلوك القيادي المعنى بالمهمة والسلوك القيادي المعنى بالعلاقات الإنسانية أو قد تحتاج إلى الإقلال من سلوك المعنى بالمهمة مع زيادة السلوك المعنى بالعلاقات الإنسانية. (محمد جاسم محمد ، 2007، صفحة 133)

### – نظرية سلوك القائد

تعتبر هذه النظرية مناظرة لنظرية (القيادة المكتسبة) التي تستند إلى الخبرة وتمرس القائد في الحياة فالقائد الناجح هو الذي يكتسب صفات القيادة من عمله وممارسته القيادة في الجماعة ويشترط أن تتوفر فيه بعض السمات القيادية .ونظرا لعدم قدرة نظرية السمات على تحديد سمات القائد الفعال والقائد غير الفعال أدى هذا إلى انتقال التركيز في الأبحاث والدراسات إلى سلوك الفرد (القائد) ومن أهم هذه النظريات المرتبطة بسلوك الفرد: نظرية الخط المستمر في القيادة/ نظرية ليكرث في القيادة/ نظرية البعدين / نظرية الشبكة الإدارية.

### – النظرية التفاعلية:

يعتقد مؤيدو هذه النظرية أن القيادة ما هي إلا عملية تفاعل اجتماعي ن هذا التفاعل الذي يقوم بين القائد وأعضاء الجماعة والموقف الاجتماعي فإدراك القائد لشخصية ولاتجاهات وحاجات ومشكلات الجماعة وإدراك أفراد والجماعة للقائد وللموقف الاجتماعي يعتبر الأساس الذي ترتكز عليه هذه النظرية.

### – النظرية الوظيفية

ينظر إلى القيادة في ضوء هذه النظرية على أنها القيام بالوظائف الجماعية التي تساعد الجماعة على تحقيق أهدافها ومن هذه الوظائف التخطيط لتحقيق أهداف الجماعة وتحريك التفاعل الاجتماعي وتنسيق سياسة وأهداف الجماعة ومراقبة تنفيذ السياسة وتحقيق الأهداف كذلك يدخل ضمن الوظائف التي يقوم بها القائد للمحافظة على النظام والضبط داخل الجماعة.

ويرى أصحاب هذه النظرية أن جميع الوظائف القيادية يمكن أن يتحمل مسئوليتها فرد واحد هو القائد ويمكن أن يقوم بتلك الوظائف عدة أفراد ويتحدد ذلك في ضوء الأهداف المطلوب تحقيقها وطبيعة الموقف الاجتماعي وخصائص الافراد تحقيقها وطبيعة الموقف الاجتماعي وخصائص الأفراد.

## الفصل الثاني: الأسلوب القيادي

### – نظرية الرجل العظيم

أول من دعا إلى هذه النظرية فرانسيس جالتون وهي ترى الأفراد يمتلكون العديد من الخصائص والقدرات والمواهب الفذة والعبقرية غير العادية الأمر الذي يؤهلهم لتولي مسؤولية القيادة أياً كانت المواقف الاجتماعية التي يواجهونها. (محمد جاسم محمد ، 2007 ، صفحة 137)

### 5-2 مفهوم القيادة في المجال الرياضي

ها مفيل وكونس عرفها على السلوك الفرد عند قيامه بتوجيه أنشطة جماعة رياضية من الأفراد اتجاه هدف مشترك بينهم. (محمد حسن علاوي ، 1990 ، صفحة 15)

كما عرفها المفتي إبراهيم حماد على أنها تعني القيادة الرياضية المقدرة على تأثير في سلوكيات الآخرين كتأثير المدربين على اللاعبين أو رؤساء الأندية على المدربين أو مدراء المؤسسات على الأساتذة والعاملين في المؤسسة إذا هي عملية تواصل بين المدير ومرؤوسيه، حيث يتبادلون الأفكار والاتجاهات والمعلومات والمعارف من أجل إنجاز المهام الموكلة إليهم، وتعني القيادة الرياضية أيضاً كل من الإرشاد والتوجيه رياضياً والتأثير في الآخرين والمبادرة والانطلاق إلى الأمام وتوضيح معالم الطريق. (مفتي إبراهيم حمادة ، 2002 ، صفحة 79)

محمد جاسم محمد عرف القيادة أنها تعني كيفية التخطيط للهدف وهي تطوير كل البيئة الاجتماعية والنفسية أي ما يسمى مناخ الفريق وتماسك جماعة الفريق.

عرف محمد السيد الششتاوي القيادة أنها تعني كيفية التخطيط للهدف وذلك لإعطاء الآخرين الاتجاه من خلال معرفتهم ما مطلوب، كذلك تعني القيادة تطوير كل البيئة الاجتماعية والنفسية أي ما يسمى مناخ الفريق وتماسك جماعة الفريق. (محمد السيد الششتاوي ، 2014 ، صفحة 141)

### 6-2 تعريف أساليب القيادة

يقصد بأساليب القيادة بشكل عام الطريقة المميزة لسلوك القائد في المواقف المختلفة، أو بمعنى آخر أكثر وضوحاً، فإن القيادة هي الطرق المفصلة والمميزة التي يستخدمها القادة في إدارة التفاعلات داخل الجماعة بغية تحقيق أهدافها، أي أن أسلوب القيادة هو الأسلوب السلوكي، فأسلوب القيادة يؤثر في أداء المهام ، والروح المعنوية ، والاتساق والانسجام داخل الجماعة.

هناك العديد من أساليب القيادة التي تم الوقوف عندها وتشخيصها وتحليلها من قبل العديد من الباحثين قديماً وحديثاً على عوامل ذاتية وموضوعية على عوامل من داخل وخارج المنظمة لا حصر لها، وكذلك بناءً والتي تتحدد وتتنوع بناءً واسعة النطاق زيادة على المواقف الظرفية والآنية ذات العلاقة على الرغم من أن الأسلوب أو النمط المتبع للعمل مع الجماعات لا يختلف كثيراً من مجال لآخر إلا أنه نظراً لاختلاف أساليب الجماعات في مدى خبراتها أو مستواها الثقافي أو الاجتماع ، أو في تقاليد السائدة ، ونظراً لأن الجماعات تتباين من حيث الصفات والسمات العامة التي تميز طبيعة كل جماعة فإن القائد بضرورة يختلف من جماعة لأخرى، ولكن هناك نواحي يجب أن تتوافر في الأساليب القيادية مهما تنوعت

## الفصل الثاني: الأسلوب القيادي

مجالاتها سواء كانت متعلقة بالأسلوب القيادي أو القائد بحد ذاته وهذا ما نتعرف عليه. (حليم المنيري ، عصام بدوي ، 1992، صفحة 240)

إن تعدد وتنوع هذه الأساليب يعود بالأساس إلى طبيعة الشخصية النفسية والاجتماعية المختلفة للقائد بالإضافة إلى نوع المنظمة وخصائص المرؤوسين وطبيعة العلاقة القائمة بين القائد والتابعين في تلك المنظمة، وهذا ما أشار إليه . (شريف طلال عبد المالك ، 2004، صفحة 77)

ومن أشهر الأساليب القيادية التي تتناولها الدراسات ذات العلاقة على سبيل الذكر لا الحصر الأساليب المعتمدة على طبيعة نشاط القائد والتي تصنف أساليب القيادة فيها إلى : (الحمد ، علاء دهام ، 2010، صفحة 69)

### ❖ الأسلوب القيادي الديمقراطي

والذي يطلق عليه أيضاً أسلوب القيادة المشارك ، وهو الأسلوب الذي يعتمد مشاركته المرؤوسين في اتخاذ القرار بشكل فعلي أساساً (كشمولة ، عمر محمد صبحي، 2007، صفحة 6) زيادة على تفويض وبناء العلاقات الإنسانية الإيجابية (ناصر حسن محمود حسن ، 2010، صفحة 45) ، كما أنه يبتعد على أسلوب العقاب والتهديد في تنفيذ العمل ، على الترغيب والإقناع ، ويوظف الحوافز المادية وغير المادية (شحادة نايف ، 2008، صفحة 26).

وفق هذا الأسلوب يفوض القائد سلطته إلى مرؤوسيه ويشجعهم على تحمل المسؤولية ولا يفرض أو يملئ قراراته عليهم. وبذلك فإنه في ظل هذا الأسلوب يكون مستوى أداء الأفراد التابعين جيد حتى عند غياب القائد عن الإشراف عليهم، مما يحقق الرضا والدافعية في أداء جميع الأعمال وتحقيق الأهداف المعلنة، وهناك خمسة أشكال أو صيغ تقع ضمن هذا الأسلوب هي :القائد الديمقراطي الذي من الحرية للمرؤوسين في عملية صناعة القرار إذ يقوم بوضع المشكلةً وبسيطاً محدوداً يتيح قادراً أمامهم ويطلب منهم المشاركة في إيجاد بدائل الحلول المناسبة لها .

القائد الديمقراطي الذي يضع حدود وضوابط وأطر معينة تحكم حرية التصرف للتابعين ويفوضهم عملية اتخاذ القرار داخل تلك الأطر والحدود .القائد الديمقراطي الذي يتيح للمرؤوسين حرية أكبر في عملية صياغة المشكلة التي يقوم هو بطرحها وحرية أكبر في صناعة البدائل والحلول وفي اختيار الحل الأنسب ، نموذج القائد الديمقراطي الذي يتيح الحرية الكاملة للتابعين في صياغة وطرح المشكلة وصياغة القرارات وبتفاوضهم وبتناقشهم في عملية تنفيذها.

القائد الديمقراطي الذي يترك لمرؤوسيه أمر صناعة واتخاذ القرارات التي يوافقون عليها، وهو بدوره يقبل أي قرار تتم الموافقة عليه من قبلهم (شريف طلال عبد المالك ، 2004، صفحة 65)

ويتضح من خلال ما سبق أن القائد ينطلق من أنه عضو في فريق، والأفراد في منظمته يعملون معه ولا يعملون عنده، فهو يستمع إليهم ،كما أنه يعتمد كثيراً على التغذية الراجعة التي يقدموا له بخصوص سير

## الفصل الثاني: الأسلوب القيادي

المنظمة وسلوكه القيادي، كما أنه يهتم بما لديهم من احتياجات من أجل زيادة رضاهم ورفع روحهم المعنوية. (ناصر حسن محمود حسن ، 2010، صفحة 46)

وفي ضوء ما سبق فإن الباحث يرى أن الأسلوب الديمقراطي قد يناسب التطور السريع والانفجار المعرفي والتدفق المستمر للمعلومات، وكى يستطيع القائد مواكبة هذا التطور يجب عليه أن يشرك مرؤوسيه ويستعينهم من أجل الإلمام ذه المعرفة، والاستفادة منها في عملية اتخاذ القرار وفاعليته، كما أن للأسلوب الديمقراطي مزايا تفوق ما عليه من مآخذ، ومع كثرة المزايا للأسلوب الديمقراطي إلا أنه لا يصلح في جميع الحالات، ولا في جميع المواقف، وبذلك يمكن القول بأن القيادة الناجحة هي القيادة التي تكون قريبة من الواقع، وتمارس دورها بحسب متطلبات الموقف ،

### ❖ الأسلوب القيادي الأوتوقراطي

والذي يطلق عليه التسلطي، المتحكم، الاستبدادي، أو الأسلوب الموجه واحيانا الذي يعتمد تركيز السلطة بيد القائد واستعمال القوة المستمدة من الموقع الرسمي واتباع الأسلوب التسلطي في التعامل مع المرؤوسين ، إنه الأسلوب الذي يقوم من خلاله القائد بتركيز السلطة في يده بدون تفويضها ساعيا لتوسيع نطاق صلاحياته، ومدتها لتكون كل الأمور تحت سيطرته في هذا الأسلوب يعتمد القائد على سلطته الرسمية فقط تلك الممنوحة له من قبل المنظمة استنادا الى التعليمات وهو يستخدم هذه السلطة لإجبار مرؤوسيه على إنجاز العمل وإصدار الأوامر والتعليمات التفصيلية الدقيقة (شحادة نايف ، 2008، صفحة 24).

وبالتأكيد أن لهذا الأسلوب اجابياته كما له من عيوب شائعة، وعموما فإن العديد من الباحثين يعطون لهذا الأسلوب أشكال عديدة أو تصنيفات يمكن اختصارها بالآتي: (كشمولة ، عمر محمد صبحي، 2007، صفحة 6).

**الأوتوقراطي المتشدد أو العنيف أو المتحكم:** وهو هذا الشكل من الأسلوب الأوتوقراطي الذي يستخدم التأثيرات السلبية غالبا في تعامله مع المرؤوسين مثل العقاب والتخويف والتهديد .  
**الأوتوقراطي الخير أو الصالح:** هذا الشكل من الأسلوب الأوتوقراطي الذي يرتبط باستخدام الوسائل الإيجابية كالإطراء والمدح فضلا عن العقاب في تنفيذ توجيهاته وتعامله مع المرؤوسين مركزا على تحقيق أعلى مستوى من الأداء ساعيا لتخفيف ردود الأفعال السلبية بين التابعين. (ناصر حسن محمود حسن ، 2010، صفحة 43)

**الأوتوقراطي اللبق أو المتعامل أو المناور:** وهو أبعد أشكال الأسلوب الأوتوقراطي عن الأوتوقراطية من حيث المظهر ذلك أنه يجعل مرؤوسيه يعتقدون أم يشتركون في صنع القرار عن طريق اللقاءات والندوات التي يعقدها مع مساعديه ليترك لدى العاملين انطبعا بوجود حرية للتصرف ولكن يبقى وحده بالفعل من يتخذ القرارات بمفرده. (شريف طلال عبد المالك ، 2004، صفحة 69)

## الفصل الثاني: الأسلوب القيادي

### ❖ الأسلوب القيادي الليبرالي (الحر)

ويعرفها محمد فتحي أي القيادة الفوضوية على أنها قيادة ترى أن على كل فرد أن يعمل مايراه مناسباً فالقيادة هنا تترك للمرؤوسين حرية تصريف الأمور فلا يوجد نظام ولا مسؤوليات ولا أهداف فالنظام غير موجود والمسؤوليات لأهداف فالنظام غير موجود والمسؤوليات غير محددة والهدف غير واضح. والقائد الفوضوي لا يقوم بتوجيه سلوك الأفراد إلا متى طلبوا منه ذلك وفي أغلب الأحوال ما يكون وصل إلى مركز القيادة بحكم مهارته الفنية دون أن يكون لديه مهارات قيادية. (محمد فتحي ، 2003 ، صفحة 169).

ويستند هذا الأسلوب من القيادة إلى مبدأ إطلاق الحريات للتابعين في تنفيذ ما يريدون وبالأسلوب الذي يعتقدون أنه مناسباً وصحيحاً بدون فرض أي أسلوب عليهم. (الاسطل ، 2009 ، صفحة 194) وعليه فإن هذا النوع من القيادة يترك حرية كاملة للمرؤوسين في تحديد أهدافهم وتنفيذها ، واتخاذ القرارات المتعلقة بكل ذلك والقائد لا يمارس القيادة السلمية والفعالة للمرؤوسين ، لأنه ينقصه الحماس والحوافز لعمل ذلك ، وبذلك فإن تأثير على سلوك الأفراد يكون محدوداً.

هذا النوع من الأساليب يترك الأمور بلا توجيه أو رقابة ، بحيث يترك جماعة العمل تحدد الأهداف و تتخذ القرارات ، حيث يتميز صاحب هذا الأسلوب بالتسامح و السلبية و الود و ترك زمام المبادرة ، و ضعف الجماعة لان المسؤوليات غير محدودة ، هو اسلوب سائب بدون ضوابط حيث يترك السلطة بيده و لا يحاول اشراك مرؤوسيه فيه.



## الفصل الثاني: الأسلوب القيادي

### خلاصة الفصل

من خلال هذا الفصل نستخلص أن القائد الناجح يتسم بمجموعة خصائص وسمات، من خلال اختيار الأسلوب القيادي المناسب حتى يكون هناك نتائج ايجابية وتحقق بذلك الأهداف المخطط لها ويمكن أيضا خلق مراكز قيادية في محيط المجتمع أو المؤسسة التي تظهر فيها الحاجة إلى وجود قائد وهناك العديد من الأساليب القيادية التي يترتب عليها سيادة مناخ تنظيمي معين كالقيادة الديمقراطية والأوتوقراطية والفوضوية (الحرّة) .

تحتاج التربية البدنية والرياضية بشدة إلى قيادة مؤهلة وحكيمة هي أساس لتحقيق الكثير من إمكانيات التربية البدنية والرياضية، ولذا فيعلم مربي اليوم أن عليه عبء ثقل يختلف عما كان عليه في الماضي فهو لم يعد مجرد حافظة معلومات، أو ناقل ثقافة أو معلم لمهارات الأساسية فحسب وإنما هو فرق ذلك يجب أن يكون مرنا في تفكيره قادرا عمى أن يتقبل الأفكار الجديدة ويقومها، وأن يكيف نفسه واتجاهاته في ضوء ما فهمه عن المجتمع الذي يعيش فيه.

# الفصل الثالث

## التحصيل الدراسي

أصبحت النظرة الى بلوغ مستويات متقدمة في التحصيل الدراسي ذات أثر بارز في حياة كل من الدارس وأسرته ومجتمعه كما أصبح السعي نحو مستويات أفضل لتحصيل مظهرها اجتماعيا ، وثقافيا في حياتنا فالتحصيل الدراسي للطالب هو أحد النتائج الرئيسية للعملية التربوية ككل.

إن النجاح الدراسي والتحصيل الجيد يعتمد على عوامل متعددة ومرتبطة أهمها البيئة الاجتماعية والمدرسية حيث ينفردان بالأثر الأكبر في حياة الطالب التعليمية حاضرا أو مستقبلا ويعتبر التحصيل الدراسي من أهم المواضيع التربوية التي شغلت الدارسين والمربين والتي لم تستقر بعد على معنى محدد وواضح، فأغلب التعاريف متداخلة ومختلفة، فهناك من يقتصر على العمل المدرسي فقط، وهناك من يرى أنه كل ما يتحصل عليه الفرد من معرفة سواء كان ذلك داخل أو خارج المدرسة.

و سنتطرق في هذا الفصل إلى التحصيل الدراسي والعوامل المؤثرة فيه، كما سوف نبين أهميته، الصعوبات التي يواجهها وبما يقاس، وفي الأخير نتطرق إلى العلاقة بينه وبين التربية البدنية والرياضية.

## الفصل الثالث: التحصيل الدراسي

### مفهوم التحصيل الدراسي

يحظى معنى التحصيل الدراسي باهتمام كبير خاصة من طرف المدرسين، حيث يرون فيه المعيار الأمثل الوحيد لتقييم التلاميذ، فهو يعتبر معلومات ومهارات مكتسبة في المواضيع المدرسية، وبالتالي معرفة مقدار المعارف التي حصلوا عليها خلال فترة دراسية معينة، فهي تقاس عادة بالعلامة التي يضعها المعلمون للتلاميذ.

إن التحصيل الدراسي هو بلوغ مستوى معين في مادة ما أو مواد تحددتها المدرسة، وتعمل من أجل الوصول إليه بهدف مقارنة مستوى الفرد لنفسه ومدى ما حققه من نجاح، تقدم واستيعاب المعارف المتعلقة بهذه المادة خلال فترة زمنية محددة أو مقارنة التلاميذ ببعضهم البعض. (عبد الرحمن العيسوي ، 1984 ، صفحة 129)

هو ما أستوعبه الطالب من المواد الدراسية التي يقوم بدراستها خلال العام الدراسي ومستواه من هذه المواد، وقد وضعت تقديرات اصطلاحية: ممتاز ، جيد ، متوسط ، ضعيف ، وبذلك يمكن معرفة مستوى كل تلميذ. (يوسف ميخائيل اسعد، بدون سنة ، صفحة 214)

ويعرفه سعد خير الله على أنه كل ما تقدمه المدرسة من تعلم مبرمج، ويقاس في آخر السنة عن طريق اختبارات فصلية، وهو ما يعرف بالمجموع العام لدرجات التلميذ في كل المواد الدراسية (سعد خير الله عصار ، 1992 ، صفحة 76).

وانطلاقاً من هذه التعاريف المختلفة، يتضح لنا أن التحصيل الدراسي يشير إلى ما أكتسبه التلميذ من خلال المواد المقررة عليه من المعلومات، ومحاولة معرفة مدى استيعابه لهذه المعلومات، حيث يخضع التلميذ إلى بعض الاختبارات والتي تدعى بالاختبارات التحصيلية.

### 2-3 أهمية التحصيل الدراسي

التحصيل الدراسي يحدد لنا مستوى الفرد وامكانياته في مختلف المواد التعليمية، ويحدد تركيب التلاميذ ومحاولة إعطاء لمحة عن إمكانيات التلميذ وقدراته، ومعرفة تقدمه في استيعاب المعلومات والمهارات خلال مدة معينة. (كمال الدسوقي ، 1979 ، صفحة 85)

يهدف التحصيل الدراسي إلى التوصل إلى المعلومات عن طريق تدريب التلاميذ، ولا يقتصر هذا في التحصيل على ذلك بأن يعتمد إلى محاولة رسم صورة فنية لقدرات التلميذ المعرفية العلمية، كما يحدد لنا مستوى الفرد وامكانياته لمختلف المواد التعليمية.

ويهدف التحصيل الدراسي أيضاً إلى توصيل مدى عمل المعلم والنتائج التي توصل إليها مع المتعلم، وذلك مقارنة مع زملاءه ومع باقي الأقسام، حيث يجمع الكثير من الساهرين على الاسرة التربوية بأن نجاح التلميذ وتفوقه له سبب أول مباشر هو طريقة عمل وقدرات الأستاذ.

## الفصل الثالث: التحصيل الدراسي

وفي هذا يقول الدكتور نعيم الرفاعي " أن الهدف من معرفة التحصيل الدراسي للتلميذ هو تربيتهم ومعرفة تقدمهم في استيعاب المعارف والمهارات المختلفة في مادة معينة خلال فترة زمنية محدودة (نعيم الرفاعي ، 1986 ، صفحة 458)

### 3-3 العوامل المؤثرة في التحصيل الدراسي

يمكن تقسيم هذه العوامل الى عوامل ذاتية وعوامل بيئية :

أ. **العوامل الذاتية** : تنقسم الى جسمية ، نفسية و عقلية

#### • **العوامل العقلية** :

إن الاستعدادات العقلية ودرجة نهجها تلعب دور هاماً في عملية التحصيل الدراسي ، إذ أن التحصيل الدراسي يعتمد بالدرجة الأولى على القدرات والاستعدادات العملية . (عبد الرحمن العيسوي ، 1983 ، صفحة 182)

إن ضعف القدرة العقلية العامة أو انخفاض الذكاء عن الحد العادي هو أحد أسباب التأخر الدراسي ، وإلى جانب ضعف القدرة العقلية العامة، يمكن أن يكون التلميذ ضعيفاً في بعض القدرات العقلية الخاصة كالقدرة على الانتباه والتركيز .

القدرة على الإدراك أو الملاحظة، القدرة على التركيز، التذكر و القدرة اللغوية والعديد وغيرها، وغالباً ما يكون الضعف في إحدى هذه القدرات الخاصة مسؤولاً عن وجود تأخر دراسي في إحدى المواد الأكاديمية، بصرف النظر عن مستوى الذكاء العام كالضعف في القدرة العددية الذي ينتج عنه الضعف في مادة الحساب مثلاً. (حامد عبد السلام زهران ، 1986 ، صفحة 24)

#### • **العوامل الجسمية**

إن من بين العوامل التي تؤثر على التحصيل الدراسي: تأخر النمو والضعف في البنية والقلق المخفي وضعف الحواس مثل: البصر، السمع، الضعف الحسي العام، سوء التغذية و اضطراب الكلام و امراض أخرى تجعل التلميذ يتغيب عن المدرسة كثيراً.

كما أن عاهات الحس تعتبر مسؤولة عن عدد كبير من حالات التأخر الدراسي، وخصوصاً الحالات التي تكون فيها واضحة لدرجة تسمح بفعالها في مدارس خاصة، مثل: البصر الجزئي وكذلك ضعف السمع الجزئي التي يتقطن إليها المدرس، فقد يكون جلوس هؤلاء التلاميذ في أماكن غير مناسبة بالفصل سبباً أساسياً لتعطيل ادراكهم وتأخرهم في التحصيل الدراسي . .

وان ضعف بنية التلميذ وتدهور صحته العادية يزيد قابلية التعب المستمر والتعرض إلى الإصابات بالأمراض التي تعطله عن الدراسة، كما أن ضعف السمع والبصر وصعوبة الكلام غالباً ما تكون عوامل تتسبب في التأخر الدراسة وضعف التحصيل.

## الفصل الثالث: التحصيل الدراسي

يقول صباح الدين " إن المرض قد يكون سببا في التأخر الدراسي، فالصحة الجيدة تجعل التلميذ يشعر بالسعادة، أما التلميذ المريض فيتعرض للضعف، أو قد يضطره المرض إلى إهمال واجباته، فيختلف عن أقرانه وبالتالي يصبح تحصيله الدراسي ضعيفا". (عبد العزيز محي الدين ، 1983 ، صفحة 22)

### • العوامل النفسية

إذا كان التلميذ يعاني من الاضطرابات النفسية ومشاعر مختلفة تجعله عاجز عن التلاؤم مع الظروف المدرسية، وتحقيق النتائج أو النجاح المرجو منه. لأن الحالات الانفعالية المضطربة تقلل من قوة التركيز والتذكر، وبالتالي عدم القدرة على الربط المتسلسل بين المعلومات، وتؤدي إلى سوء المعاملة التي يتلقاها التلميذ في المدرسة والمنزل، والنظرة التي تنظر إليه من طرف زملائه أو أساتذته إلى الإحساس بالنقص وبالتالي الشعور بالذنب، هذا ما يؤدي إلى عدم تقبل ذاته وافتقاده الثقة بنفسه.

وكل هذا يؤدي به إلى الإخفاق في مادة معينة أو كل المواد، وبالتالي الفشل الدراسي، كما أن عدم الإحساس بالقيمة الشخصية والذاتية يترتب عنه شعور التلميذ بأنه أقل قدرة من الآخرين في أداء الأعمال المدرسية. (حامد عبد العزيز الفقي ، بدون سنة، صفحة 15)

ومن هذا فإن معظم الدراسات الحديثة بينت بل وأكدت أن قدرة التلميذ على النجاح في مساره الدراسي مرتبطة أساسا بقدرته على التوافق مع نفسه ومع غيره، فعدم التكيف النفسي والاجتماعي يؤدي إلى الضعف في التحصيل وبالتالي الفشل الدراسي.

ب. العوامل البيئية : تنقسم الى عوامل اجتماعية و اقتصادية ، مدرسية و ثقافية

### • العوامل الاجتماعية

تتمثل في الحالة الاقتصادية والظروف الأسرية والفروق السكنية للتلميذ، إذ أنه إذا ما وجد الرعاية الكافية و المستمرة والحنان والأمان من طرف والديه كان ذلك مساعدا له على تحقيق التحصيل الدراسي، أما إذا كانت ظروفه الاجتماعية والمعنوية متدهورة ، فإنها تدفعه إلى التسرب والهروب من المدرسة، ولا ندخل هذا الجانب المادي كعامل مؤثر لأننا نلاحظ أن كثيرا من التلاميذ يعانون من الجانب المادي، إلا أن تحصيلهم الدراسي ونتائجها جيدة، إذ أنهم يفكرون من أجل الوصول إلى درجة تخرجهم من الفقر، ولعلمهم يجدون أمامهم الدراسة والجد المخرج الوحيد. (محشت مصطفى ، 2000 ، صفحة 23)

### • العوامل الاقتصادية

تتلخص العوامل الاقتصادية في انخفاض المستوى المعيشي للآباء، والتي تنعكس عامة على الأسرة كسوء التغذية، نقص الوسائل التثقيفية كالتلفاز، المجلات والكتب، مما يؤثر على القدرة التحصيلية للتلميذ. ويظهر تأثير هذه العوامل على الناحية الصحية للتلميذ، فقد يعاني من نقص في التغذية وبالتالي نقص في الطاقة اللازمة للقيام بالنشاطات الكثيرة المطلوبة منه، لأنه قد يبذل جهدا يفوق قدراته وهذا ما يؤثر عليه حتى من الناحية العقلية، فتتقص قدرته على الانتباه والاستيعاب مما يحدث له تأخرا عن زملائه، ويؤثر سلبا على تحصيله الدراسي.

## الفصل الثالث: التحصيل الدراسي

### • العوامل المدرسية

تعتبر المدرسة أهم مؤسسة اجتماعية تربية بعد الأسرة ، فالمدرسة هي البيئة التي يجد فيها التلميذ الفرص المواتية لتنمية مواهبه وميوله وتوجيهه إلى الدراسات أو المهن التي تناسبه، وكذلك إشباع حاجاته لتكوين الأصدقاء والتعاطف معهم، حيث توجد فيهم المثل والاتجاهات التي يتخذها كمعايير في حياته المستقبلية، كما يشير ذلك الدكتور محمد خليفة بركات " :المدرسة هي البيئة الثانية التي ينتقل إليها الطفل بعد البيئة المنزلية، وفي المدرسة يجد الطفل ميدان جديد لمزاولة نشاطه وعلاقاته، وفيها يكتسب المعلومات الجديدة." (محمد خليفة بركات ، 1988 ، صفحة 278)

فالمعلم هو الشخص الذي يعمل على تنمية القدرات و المهارات عند التلميذ، وتنظيم وضبط العملية التعليمية واستخدام تقنيات ووسائل التعلم، ومعرفة حاجات التلاميذ وطرق تكويرهم وتعليمهم، إضافة إلى ذلك فهو رائد اجتماعي يساهم في تطوير المجتمع وتقدمه عن طريق التربية الصحيحة وتصليح التلاميذ، وكذلك تعد الوسائل المادية للمدرسة من الأمور الواجب توفرها لتسهيل العملية التعليمية، وحتى يتسنى للتلميذ فهم الدرس والشعور بالراحة مما يزيد تحصيله الدراسي . (محي الدين عبد اللطيف، 1999، صفحة 13)

### • العوامل الثقافية

إن الوسط الثقافي الذي يعيش فيه التلميذ سواء كان في المجتمع أو في البيت يؤثر على تحصيله الدراسي، ولذا وجب التطرق إلى هذا الجانب. أكد فيجو تسكي على أهمية الأدوات التي توفرها الثقافة لتنمية التفكير، ويعتقد أن جميع عمليات التفكير العليا كالقدرة على الاستدلال وحل المشكلات، يمكن إنجازها بمساعدة هذه الأدوات كاللغة و الإشارات والرموز، ويمكن للأطفال و المراهقين أن يكتسبوا هذه الأدوات عن طريق مراقبة وملاحظة الراشدين في تعاملهم مع الخبرات اليومية التي يقومون بها بشكل منتظم في حياتهم العادية. (صالح محمد ابو جادو ، 2007، صفحة 441)

التلميذ الذي يجد في المنزل جوا يساعده على استذكار دروسه والقيام بواجباته المدرسية، والاستفادة من الثقافة المتنوعة الموجودة في المنزل التي يختارها الوالدين والأخوة، من خلال مطالعتهم للكتب والصحف ومتابعتهم للحصص الإذاعية أو التلفزيونية المفيدة، تنمي ثروته اللغوية ومقدرته الفكرية، فهي بمثابة مثير معرفي للطفل مما يدفعه إلى تنمية معارفه المدرسية. (محمد مصطفى زيدان ، 1975 ، صفحة 185)

### 3-4 صعوبات التحصيل الدراسي

يواجه الطالب في دراسته بعض المشاكل والعقبات التي تقف في مساره الدراسي، وقد تدفع به إلى الفشل والرسوب، ولعل قبل وصف الدواء لا بد من تشخيص الداء، للكشف عن هذه العقبات حتى يمكن تجاوزها وإزالتها ، فهذه الأخيرة تنوعت مصادرها، مثلا :في البيت كضيق السكن، وتعدد الافراد وما ينتج عنه من إزعاج، ضف إلى ذلك المشاكل العائلية التي تضعف التركيز وتقلل الانتباه مما يصعب عملية

## الفصل الثالث: التحصيل الدراسي

الفهم والحفظ. وتكون مصادرها من المدرسة كتعدد لهجات المعلمين وحدوث الفوضى داخل الحجرات أثناء سير الدروس، وكذا حشو وطول الدروس والاكتظاظ واتباع الأساتذة لطريقة الإملاء،

يتعرض الطالب في كثير من الأحيان إلى صعوبات و عراقيل يجدها في البيت أثناء التحصيل، حيث يكون مشتاقا للعب مع إخوته بعد مرور وقت طويل بعيدا عنهم في المدرسة وميله لمشاهدة التلفاز، كما ان طول المناهج واكتساب كما من المعلومات ترهق الطالب، وصعوبة المناهج لبعض المواد وعدم ملائمتها لسن الطالب، بالإضافة إلى الأسلوب التعليمي الذي يتسم بالجفاف، وعدم المرونة وعدم توفر الوسائل التعليمية الكافية التي تعين على اكتساب المضمون، وكذلك كثافة العدد في بعض الأقسام وكذلك ضيق وسوء الحجرات الدراسية، كل هذه الأسباب تعمل على خفض المستوى التحصيلي للتلاميذ أو التسرب المدرسي . (عبد الرحمن العيسوي ، 1984 ، صفحة 198)

### 3-5 علاقة التربية البدنية بالتحصيل الدراسي

بعد اجراء مقابلات عديدة مع العدائين، لاحظنا أنهم استقادوا من الركض من الجانب النفسي والعقلي، إذ من المعروف أن الركض يعطي للعقل طاقة كبيرة تركيزا عظيما، ومن الجدير بالذكر أنه ليس من الضروري أن يرافق العناء هذا الشعور يوميا، بل أمر يأتي عفويا ويزداد مع الوقت وبشكل لاشعوري. (جيمس فيكس ، 1986 ، صفحة 16)

لقد اهتم علماء التربية البدنية بالتحصيل الدراسي، فأجريت العديد من الدراسات نذكر منها دراسة التي تهدف إلى إيجاد العلاقة بين اللياقة البدنية والنجاح في الكلية، فوجد أن هناك علاقة طردية بين اللياقة البدنية ونسبة النجاح والقدرة على القيادة، كما وجدت علاقة عكسية بين اللياقة البدنية وعدد حالات الفصل من الكلية.

على طلاب من كليات التربية البدنية والدراسات الاجتماعية والترويح، والمعلمين، أسفرت عن وجود علاقة طردية عالية بين التحصيل الدراسي، كما أشار البحث إلى أن اللياقة البدنية تعد أحد العوامل الهامة التي لها دور كبير في تحقيق التقدم في التحصيل الدراسي.

أن تحسين اللياقة البدنية وتقدمها يؤدي بصاحبها إلى زيادة وارتفاع في التحصيل الدراسي، كما أثبت (عبد الرحمن حافظ إسماعيل) و(ج. ج. جروبر) أنه يمكن الاستفادة من اختبارات الاستعداد الحركي في التنبؤ بالتحصيل الأكاديمي وبالتالي بينت هذه الدراسات مدى أهمية وتأثير التربية البدنية على التحصيل الدراسي، وتلك العلاقة الطردية بين نسبة اللياقة البدنية ونسبة النجاح، كما أوضحت أيضا العلاقة العكسية بين اللياقة والنزوح من الكلية ومن الدراسة عامة. (محمد صبحي حسنين ، 1979 ، صفحة 22)



### خلاصة الفصل

توصلنا خلال هذا الفصل إلى أن عملية التحصيل الدراسي عملية بالغة الأهمية في الميدان التربوي لما لها من فوائد بالغة، كما وجدنا أنه يتأثر بمجموعة من العوامل الذاتية والبيئية، وله العديد من الصعوبات التي تواجهه والتي تؤدي إلى انخفاضه، وفي المقابل هناك شروط إن توفرت فهي تساعد على تحقيقه ورفعته إلى أعلى المستويات، ولهذا فعلى كل من الأسرة والمؤسسة التربوية أن يولوا كل اهتماماتهم بهذه العملية لمساعدة التلميذ في تحقيق أفضل النتائج.

# الفصل الرابع

## مرحلة التعليم الثانوي

تعتبر العملية التربوية التعميمية هي حجر الاساس في بناء وتطور الدول، حيث يزداد الاهتمام بها يوما بعد يوم كوحدة من أهم أدوات البناء الحضاري و احداث التغيرات الاقتصادية والاجتماعية والسياسية المطلوبة، وذلك لكونها وسيلة مهمة من وسائل إعداد العنصر البشري الذي يشكل الاساس في عملية التنمية الاقتصادية والاجتماعية، كما أن مهمتها أصبحت كبيرة جدا بسبب التغير والتطور المستمرين في عالم تتنامي فيه الأفكار وتتسع فيه المعارف بسرعة مذهلة، ويؤدي التعميم دورا كبيرا في نجاح كافة خطط التنمية بوصفه يمثل عنصرا فاعلا لتحقيق هذا التقدم، وهكذا بذلت الجهود دوما وماتزال تبدل من أجل التوسع في التعميم ورفع كفايته.

تعتبر المراهقة من أهم مراحل النمو في حياة الفرد، وقد انصبت اهتمامات الكثير من علماء الاجتماع والنفس على هذه الفترة، وتعد هذه المرحلة من أخطر مراحل عمر الإنسان، وهذا لما يتعرض له المراهق من تغيرات تجعله متوترا نفسيا ومع المحيطين به، وخاصة وسط أسرته، وبذلك تكون مرحلة فاصلة. ففيها تظهر السمات الأولية لشخصية الفرد، وفيها يكتمل النضج البدني، الجنسي، العقلي والنفسي. إذ أنها مرحلة حساسة وصعبة، فهي تعتبر قاعدة المراحل التي تليها ففيها تزيد متطلبات الفرد واحتياجاته الفيزيولوجية، البيولوجية، العاطفية والنفسية، وذلك نتيجة التغيرات التي طرأت على النمو الجسمي والعقلي للمراهق.

### 4-1 تعريف التعليم الثانوي

تحدد هيئة اليونسكو التعليم الثانوي: بأنه المرحلة الوسطى من سلم التعليم بحيث يسبقه التعليم الابتدائي و يتلوه التعليم العالي، ويشغل فترة زمنية تمتد من ( 12حتى18 ) (فاروق عبده و احمد عبد الفتاح زكي، 2004، صفحة 110)

كما يعرف أيضا: بأنه المرحلة التالية من مراحل التعليم العام والتي تلي مرحلة التعليم الابتدائي والأساسي وفي هذه المرحلة يبدأ تخصص الطلاب في العلوم والآداب.

حيث أن مدة الدراسة فيه ثلاث سنوات ويلتحق به التلاميذ الذين اجتازوا المرحلة الإعدادية وعادة ما يبدأ عمر الطالب فيه من 15 ويستمر حتى نهاية 17 وأوائل 18 وهذه المرحلة التعليمية تقابل الفترة المتأخرة من مرحلة المراهقة وهدفها التعليمي هو إعطاء أكبر قدر من المواطنة الصالحة تتوافق مع النمو الجديد للطلاب واعداده لمواجهة الحياة العملية .واكمال دراسته الجامعية العالية وذلك وفق قدراته وحسب نوع التعليم الثانوي الذي سيلتحق به) . (رافع محمد ، سماح، 1976، صفحة 33)

#### 1. خصائص التعليم الثانوي (اسالنا) <https://www.isalna.com>

- ✓ تهيئة شخصية الطالب على مواجهة واقع الحياة العملية.
- ✓ دفع الطالب نحو الابتكار والتجديد، من خلال تمتعه بالعديد من المهارات الفكرية.
- ✓ التعرف على قدرات الطلبة ومهاراتهم وتطويرها. تحضير الطالب لمواصلة التعليم العالي، من باب تحقيق أعلى نقطة في عملية التعليم، وهي تكامل جميع مراحلها، للوصول إلى نتيجة عملية مُستحقة.
- ✓ الاعتناء على نحوٍ خاصٍ بالطلبة المتفوقين، أو الذين يمتلكون مهاراتٍ نوعية، وفي ذات الإطار حث الطلبة الأقل قدرةً أو مهارة، لدخول دائرة المنافسة مع زملائهم المتفوقين.
- ✓ تعليم الطلبة بعض المفاهيم العملية، وطرق تطبيقها على أرض الواقع؛ لإفادة المجتمع بها.
- ✓ تنمية شعور الطالب بالمسؤولية، تجاه نفسه، ودراسته، ومجتمعه والوطن أيضاً.
- ✓ تعريف الطلبة بحقوقهم وواجباتهم.
- ✓ الاتصال بواقع الحياة؛ لمعرفة حاجات المجتمع من جهة، وإعداد جيل من الطلبة الذين يُشاركون في تطوير المُجتمع من جهة أخرى.

#### 2. اهداف التعليم الثانوي

يهدف التعليم الثانوي على غرار التعليم عموماً إلى تحقيق أهداف الغاية منها المساهمة الفعالة في الساحة العلنية، التعليم الثانوي مثله مثل أي تعليم ثانوي في أي بلد آخر .ومن بين هذه الأهداف المسطرة للتعليم الثانوي في الجزائر ما يلي:

- ✓ تنمية القدرة على الملاحظة والاستدلال والتحليل والتركيب.
- ✓ تنمية القدرة على التقييم الذاتي اعتماداً على معايير محددة.

## الفصل الرابع: مرحلة التعليم الثانوي

- ✓ تنمية القدرة على استعمال المفاهيم النظرية
- ✓ معرفة التاريخ الوطني في كل عهوده باعتباره أحد المقومات الأساسية للشخصية الجزائرية.
- ✓ تعزيز المعرفة المكتسبة وتعميقها في مختلف مجالات الموارد التعليمية.
- ✓ توفير المسارات الدراسية المتنوعة تسمح بالتخصص التدريجي في مختلف الشعب مع اختبارات التلاميذ واستعداداتهم.
- ✓ التحكم في اللغة الوطنية ولغتين أجنبيتين على الأقل.
- ✓ إعداد الطالب ثقافيا وعمليا لإكمال دراساته الجامعية التخصصية.
- ✓ مساهمة خصائص مراحل النمو النفسي للناشئين في كل مرحلة، ومساعدة الفرد على النمو السوي (روحيا، وعقليا، وعاطفيا، واجتماعيا). سماح رافع محمد، 1976، ص:

### ثانيا : المراهقة و مراحلها

في هذه المرحلة يبلغ الطفل مرحلة النضج، حيث ينعكس هذا النضج في نموه الاجتماعي الواضح، فيبدوا المراهق إنسانا يرغب في أخذ مكانه في المجتمع، كما يبدأ المراهق بإظهار الرغبة الاجتماعية من حيث الانضمام إلى النوادي أو الأحزاب أو الجمعيات على اختلاف ألوانها، مما يؤمن له شعورا بالانتماء إلى المجتمع كإنسان ذي قيمة فعالة. (توماجي خوري ، 2000، صفحة 111)

المراهقة مرحلة انتقالية من مراحل النمو، يتحول الإنسان فيها من الطفولة إلى الرجولة، وتشمل جوانب كثيرة مثل النواحي الجسمية، العقلية، النفسية، الروحية، الأخلاقية، الفكرية والعقائدية، وعلى ذلك فالمراهقة أكثر شمولاً واتساعاً من مجرد البلوغ الجنسي، الذي هو في الحقيقة مجرد مظهر أو جانب واحد من جوانب الشخصية، والتي يعترها مجموعة من المتغيرات . (عبد الرحمن العيسوي ، 2002، صفحة 15) فهي إذا مرحلة من مراحل النمو، دقيقة فاصلة من الناحية النفسية والاجتماعية، حيث يتعلم فيها الأطفال تحمل المسؤوليات الاجتماعية وواجباتهم كمواطنين في المجتمع، والمراهقة بالمفهوم العام هي فترة زمنية يمر بها كل إنسان في حياته .(عبد الرحمن الوافي ، زيدان سعيد، 2004، صفحة 49)

يطلق على الأولى المراهقة المبكرة وتمتد في الفترة ما بين ( 11 أو 12 سنة إلى 14 سنة )، وهي فترة من التغيرات السريعة نحو البلوغ، والمرحلة الثانية هي المراهقة المتوسطة، وتمتد في الفترة ما بين ( 14 و 18 سنة) حيث تكون التغيرات ذات العلاقة بالبلوغ قد اكتملت تقريبا، أما المرحلة الأخيرة وهي المراهقة المتأخرة فتغطي الفترة ما بين ( 18 و 21 سنة). (صالح محمد علي ابو جادو، 2007، صفحة 407)

### 1. أنواع المراهقة

ليس هناك نوع واحد من المراهقة بل هناك أنواع فكل فرد له نوع خاص به، وذلك حسب تكوينه الجسدي والنفسي والاجتماعي وتختلف أيضا من منطقة إلى أخرى، ومن بلد إلى آخر وحسب الوسط المعاشي، فالمجتمع المتحضر غير المجتمع المحافظ، إلى غير ذلك من الاختلافات.

- **المراهقة السوية:** وتكون خالية من المشاكل والصعوبات، حيث تكون هادئة نسبيا وتميل إلى الاستقرار العاطفي، وتكاد تخلو من التوترات الانفعالية الحادة، وغالبا تكون علاقة المراهق بالمحيطين به علاقة طيبة، كما يشعر المراهق بتقدير المجتمع له، ولا يسرف المراهق بأحلام اليقظة والخيال أو الاتجاهات السلبية ويميل غالبا إلى الاعتدال. (سلامي ن، بن شاطر ر، زروقي ، 2005، الصفحات 69-70)
- **المراهقة الانسحابية:** تميل إلى العزلة والانطواء والتردد والخجل والشعور بالنقص وعدم التوافق الاجتماعي، وينصرف جانب كبير من تفكيره إلى نفسه وحل مشاكله وإلى التفكير الديني والتأمل في القيم الروحية والأخلاقية، كما يسرف في الاستغراق في أحلام اليقظة وخيالات مرضية، يؤدي إلى محاولة مطابقة نفسه بأشخاص الروايات التي يقرأها. وسميت الانسحابية لأن الفرد ينسحب من مجتمع الرفاق حيث يفضل الانعزال و الانفراد بنفسه متأملا لذاته ومشكلاته. (عمر محمد التومي الشيباني ، 1973، صفحة 141)

- **المراهقة العدوانية:** من سماتها العامة التمرد و الثورة ضد الاسرة والمدرسة والسلطة عموما، و الانحرافات الجنسية والعدوان على الأخوة والزملاء والعناد بقصد الانتقام، خاصة من الوالدين، وتحطيم أدوات المنزل و الاسراف الشديد في الإنفاق والتعلق الزائد بروايات المغامرات والحملات ضد رجال الدين، والشعور بالظلم ونقص التقدير و الاستغراق في أحلام اليقظة والتأخر الدراسي، وتتأثر بعوامل التربية الضاغطة المتمتة وتسلط وقسوة و صرامة القائمين على تربية المراهق الصحية السيئة، وتركيز الاسرة على النواحي الدراسية فحسب، ونبذ الرياضة والنشاط الترفيهي وقلة الأصدقاء، وضعف المستوى الاقتصادي والاجتماعي والعاهات الجسمية وضالة وتأخر النمو الجسدي، والتأخر الدراسي خطأ الوالدين في توجيههم ونقص إشباع الميول والحاجات . (سعدية محمد على بهادر ، 1980، صفحة 28)
- **المراهقة المنحرفة:** تشكل الصورة ر المتطرفة للشكلين المنسحب والعدواني، وتتميز بالانحلال الخلقي والانهيال النفسي حيث يقوم المراهقة بتصرفات ترزع المجتمع ويدخلها في بعض الأحيان في عداد الجريمة أو المرض النفسي أو العقلي. (عمر محمد التومي الشيباني ، 1973، صفحة 141)

### 2. خصائص المراهقة

- **النمو الجسمي:** يلاحظ في مرحلة المراهقة حدوث العديد من التغيرات الجسدية المهمة... وتؤدي هذه التغيرات الكبيرة التي يبدو كأنها تحدث في لحظات قصيرة من الزمن إلى اختلاف كبير في المظهر الجسدي للمراهقين و المراهقات إذ يزداد الطول والوزن في هذه المرحلة بشكل حاد.
- **النمو الانفعالي:** ترتبط الانفعالات ارتباطا وثيقا بالعالم الخارجي المحيط بالفرد، عبر مثيراتها واستجاباتها وبالعالم العضوي الداخلي عبر شعور الوجداني وتغيراتها الفيزيولوجية والكيميائية. ومن بين الانفعالات التي تظهر لدى المراهق:  
الغضب ويكون عندما يشعر بما يعرف نشاطه ويح ول بينه وبين غاياته، و القلق أهم أسبابه هي التغيرات التي تحدث على المستوى الجسدي، وكذلك معاملة الوالدين له على أنه لا يزال صغيرا، وبالتالي فهم لا يأخذون برأيه ولا يحترمون رغباته، كل هذا يتحول إلى شعور المراهق بالإهمال او التهميش من قبل والديه وحتى المجتمع، تعد المراهقة من العوامل المساعدة على الزيادة في درجة العدوانية التي هي تلك النزاعات التي تتجسد في تصرفات حقيقية أو وهمية ترمي إلى الأذى بالأخر. (ثوري حافظ ، 1990 ، صفحة 40)
- **النمو العقلي:** يبتعد المراهق في هذه المرحلة عن التفكير العيني الذي كان يعتمد عليه سابقا، ويستطيع الآن الاعتماد على التفكير المجرد وممارسة التصور العقلي، ويتميز المراهق بصورة عامة بالقدرة على القيام بعمليات التفكير المنطقي، وعلى تصور الأشياء دون ربطها بالواقع المادي وعلى تطبيق القوانين المنطقية على الأفكار غير الواقعية، كما تتميز هذه المرحلة أيضا بمرونة التفكير وتجريده والقدرة على وضع الفروض العقلية واختبارها للبرهنة على صحتها، وفحص الحلول البدنية بشكل منظم والجمع بين الحلول الممكنة للتوصل إلى قاعدة أو قانون عام. (سعدية محمد على بهادر ، 1980 ، صفحة 30)
- **النمو الحركي:** بسبب فطرة النمو الجسمي واختلاف أبعاد الجسم نظرا للنمو السريع غير المنتظم، نجد أن المراهق في هذه المرحلة لا يستطيع السيطرة على الأعضاء، وكذا التحكم في الحركات، كما نلاحظ ضعف التوافق العضلي العصبي والارتباك والتصلب وبذل الجهد الزائد عند أداء الحركات، كما نجد المراهق في مرحلة البلوغ يتعلم الحركات الجديدة بصورة بطيئة وبصعوبة. (فؤاد الباهي السيد، 1975 ، صفحة 330)
- **النمو الاجتماعي:** إن المراهق يتأثر بالمجتمع بكل ما فيه من قيم وعادات وتقاليد، لذلك كلما ساهمنا في تكوين شخصية المراهق تكوينا لائقا كلما وضعنا قاعدة صلبة للفرد المراهق، وبالتالي سهلنا باقي حياته. فالحياة الاجتماعية في المراهق واسعة، شاملة و متميزة، من حياة الطفولة في إطار الاسرة والمدرسة لأن المراهقة هي الدعامة الأساسية للحياة الإنسانية في سيرها واكتمال نضجها، وهمزة وصل في ارتفاع المراهقة من عالم الطفولة إلى سن الرشد، ومن مظاهرها الأساسية هي الرغبة في إثبات الذات والاحتجاج والدخول في صراع مع السلطة الأبوية والقيم الاجتماعية، والبحث

في نفس الوقت على نماذج جديدة التقمص وبالتالي الاهتمام بالإيديولوجية الدينية ، الثقافية أو الفنية.

فإذا كان المراهق من النوع المتكيف، فإن علاقته بالمحيط ستكون سرية، أما إذا كان من النوع الاجتباين المنطوي فسوف يميل إلى العزلة والشعور بالنقص المتمرد، فإنه ستظهر الانحرافات الجنسية، والسلوكيات العدوانية اتجاه نفسه (محاولة الانتحار مثلا) واتجاه المواطنين به. ولذلك وجب علينا أن نراقب المراهق من دون أن يحس بنا، وبالتالي نساعد ونقوم سلوكه حتى تكون فترة مراهقته فترة سوية غير منحرفة. (فؤاد الباهي السيد، 1975، صفحة 331)

### 3. مشاكل المراهقة وأثر حصة التربية البدنية على سلوك المراهق

ان كل مرحلة من مراحل عمر الناس لها مشكلة، ومن بينها مرحلة المراهقة التي تكثر وتتعدد فيها المشاكل ومن بينها:

1. **المشاكل النفسية:** تعد للمراهق نتائج عوامل كثيرة، بعضها اجتماعي راجع إلى ظروف البيئة المحلية التي يعيشها الفرد، وبعضها الآخر فيزيولوجي، فبروز الدافع الجنسي وما يتلو ذلك من محاولات إشباعه، والنمو الجسمي السريع الذي يسيطر على اهتمام المراهق، وقدرته على التكيف مع الظروف البيئية وقدرته على إشباع حاجاته المختلفة، وينعكس بشكل أو آخر على مشكلاته النفسية. وتعتبر المشاكل النفسية من أعقد المشاكل التي تصادف المراهق، إذ يجب تدخل الاسرة والمدرسة لمحاولة حل هذه المشكلات. (سعدية محمد على بهادر ، 1980، صفحة 32)
2. **المشاكل الاجتماعية:** تتجلى المشكلات الاجتماعية للمراهق في عدم التكيف مع الآخرين في كل الأوساط، في الشارع أو المدرسة أو قاعة الرياضة، "فشخصية المراهق تتأثر بالصراعات و النزاعات الموجودة بينه وبين أسرته، و تكون نتيجة هذا الصراع إما خضوع المراهق وامتناله أو تمرده وعدم استلامه . (ميخائيل معوض خليل ، 1971، صفحة 89)
3. **المشاكل الانفعالية:** تتميز المراهقة بعدة انفعالات، والاندفاع الانفعالي بسبب شعور المراهق بقيمته، وقد يتسرع ويندفع في سلوكيات خاطئة تورطه في المشاكل مع الاسرة والمجتمع، كما تمتاز الأفعال بسرعة التغير والتقلب، والواقع أن كل ما يستغرب اهتمام المراهق من جوانب الحياة قادر على إثارة الانفعالية سلبا وايجابا، إلا أن انفعال المراهق يتخذ شكلا صارما وعنيفا لعجزه عن تلبية حاجاته، وتحقيق أهدافه الخاصة وتأكيد ذاته المستقلة و المتميز عن الآخرين، ففي حالات كهذه يخرج المراهق عن طوره ويفقد اتزانه العاطفي، ويمارس الكثير من ضروب السلوك الشاذ. (احمد عزت راجع، 1989، صفحة 211)
4. **المشاكل الجنسية:** إن المشكلات الجنسية تبدأ تظهر بعد التغيرات الفيزيولوجية الأولى للفرد، وبالتالي المراهق لا يعرف حقيقة الجنس، فيبحث عن هذه الحقيقة من اقرانه أو وسائل الإعلام " وهنا تحدث



## الفصل الرابع: مرحلة التعليم الثانوي

المواجهة ويقع المراهق في أزمات تختلف في حدتها أو خفتها تبعاً للثقافة الفرعية التي ينتمي إليها". (محمد عماد الدين اسماعيل ، 1980، صفحة 26)

5. **المشاكل الصحية:** يتطلب النمو السريع الجسمي والعقلي والحسي إلى تغذية كاملة حتى تعوض الجسم وتمده بما يلزمه للنمو، وكثير من المراهقين من لا يجد ذلك فيصاب بمتاعب صحية، كالسمنة وتشوه القوام وقصر النظر، ونتيجة لنضج الغدد الجنسية واكتمال وظائفها، فإن المراهق قد ينحرف ويمارس بعض العادات السيئة، والروايات البوليسية و قصص الحب والجريمة، كما يمتاز المراهق بحب الرحلات و المغامرات، ومن هنا يبرز دور الاسرة والمدرسة والمجتمع في توفير الغذاء المادي والمعنوي، الذي يتسلح به المراهق لمواجهة هذه المشاكل والخروج منها بأخف الاضرار، ويمكن تحقيق هذه المشاكل بممارسة النشاط الرياضي للترفيه وكذلك للتعويض النفسي، كما أن النشاط الرياضي له دور في إحساس المراهق بالاعتزاز بالنفس ورؤية المجتمع له بالرضا والقبول. (عمر محمد التومي الشيباني ، 1973، صفحة 206)

إن المراهق ليس عقلاً فقط بل هو جسم مكون من اجزاء مختلفة والجزء من الكل، والعناية بالكل تتطلب العناية بكل جزء من الأجزاء.

كما لا يمكن فصل الجانب الجسمي عن الجانب النفسي والسلوكي، حيث هناك ترابط بين البدن والحياة النفسية والاجتماعية لذلك فلحصة التربية البدنية والرياضية وظيفية جسمية وسلوكية ونفسية معا، ويجب أن يوضع في الاعتبار ان المراهق أكثر الناس حاجة إلى الحركة والنشاط الرياضي الذي هو خير وسيلة لدرء أخطاء سن المراهقة، كما أن حصة التربية البدنية والرياضية تعتبر وسيلة ناجحة لتحديد الحيوية والنشاط وتحسين التوافق العضلي والعصبي إلى جانب سلامة الجسم.

يحتاج المراهق إلى مثل هذه الحصص فهي تؤثر على السلوك العام، وكلما كان النشاط جماعياً كلما قل شعور المراهق بالوحدة، وتزداد لديه إمكانية اندماجه في البيئة الاجتماعية كما تخلق لديه روح التضامن والتعاون فيكون التأثير متبادلاً بين الفرد ومحيطه.

هذا ويتوجب عدم الفصل بين الجانبين النفسي والاجتماعي لأن كليهما يتبدلان التأثير والتأثر، فالتوافق الذي يجب أن يحققه التلميذ مزدوج بحيث يجب أن يكون مع المجتمع الذي مازال لم يعرفه، ومع الأنا الذي يكتشفه من خلال التغيرات والتحولات التي تطرأ عليه. (وليام ماسترز، 1998، صفحة 126)

### ثالثاً: أستاذ التربية البدنية والرياضية

تلقي التربية على كاهل مدرس أو معلم التربية البدنية و الرياضية عبئاً ضخماً يجعله مسؤولاً إلى حد كبير عن إعداد جيل سليم الوطن، هذه المسؤولية الكبيرة و الخطيرة في نفس الوقت تتطلب من الاستاذ أن يكون جديداً تلك المسؤولية و ذلك عن طريق العمل المتواصل لكي يهيئ التلاميذ في مختلف مراحل التعليم مستقبلاً سليم. و أستاذ التربية الرياضية مطلوباً منه أن يحافظ على صحته ألن طبيعة مهنته و

## الفصل الرابع: مرحلة التعليم الثانوي

مسؤوليته أمام تلاميذ تتطلب منه صفة مستمرة أن يكون دائما على درجة عالية من الناحية البدنية و الصحية و النفسية و العقلية.

### 1. المبادئ والصفات الأساسية لأستاذ التربية البدنية والرياضية

يعتبر أستاذ التربية البدنية والرياضية أو المربي الرياضي صاحب الدور الرئيسي في عمليات التعليم والتعلم، حيث يقع على عاتقه اختيار أوجه النشاط مناسب للتلميذ في الدرس وخارجه بحيث يستطيع من خلالها تحقيق الاهداف التعليمية والتربوية وترجمتها وتطبيقها على أرض الواقع .

وللأستاذ دور كبير في انجاز الاعمال الاجرائية في درس التربية البدنية والرياضية فهو يخطط وينظم ويرشد ويوجه التلميذ في الدرس، ومن الضروري أن تكوّن العلاقة بين وبين التلميذ ايجابية مما يقود نشاطهم بشكل ايجابي، وهذا من خلال مشاركة الأستاذ التلاميذ أفكارهم وطموحاتهم ومشاعرهم بثقة وصدق، ويتفهم مشاكلهم ويحترم آراءهم في نفس الوقت، ولا يقتصر دور الأستاذ على تقديم أوجه النشاط البدني الرياضي متعدد، بل له دور اكبر من ذلك فهو يعمل على تقديم واجبات تربوية من خلال الأنشطة الرياضية التي تهدف إلى تنمية وتشكيل ورع القيم والاخلاق الرفيعة لدى التلميذ، مما يساعدهم على اكتساب قدرات بدنية وقوام معتدل وصحة عضوية ونفسية ومهارات حركية وعلاقات اجتماعية ومعارف وأتجاهات وميولات إيجابية . (اكرم زكي خطابية ، 1997، الصفحات 173-174)

المعلم هو القدوة الصالحة و المثل المحتذى و النموذج المتبع للتلاميذ في حياتهم بجوانبها المتعددة، وكلما كانت صفات المعلم و مبادئه كاملة شاملة استقام التلاميذ و صلح المجتمع، و لقد اتجهت الجهود دائما نحو البحث عن كل مكان يمكن أن يزود به المعلم أجيال المستقبل و بدأت هذه الجهود بالتوجه إلى المعلم أولا و تحديد الصفات المبادئ التي ينبغي توفرها في شخصيته ليقوم بعمله خير قيام (سمير محمد كبريت ، 1989، الصفحات 7-8) ، و من بين هذه الصفات و المبادئ تلخصها في ما يلي : (عمر الله عمر الفراء ، عبد الرحمان عبد السلام جامل، 1999، الصفحات 35-40)

#### • الصفات الشخصية:

- خلوه من العاهات وخاصة في الحواس أو الأعضاء.
- أن يكون كبله واضحا خاليا من العيوب التعبيرية كالتلعثم في اللسان.
- صحته جيدة ونشاطه واضح، خال من الامراض المزمنة كالهزال العام والربو وغيرها.
- حسن المظهر دون مبالغة.

#### • الصفات النفسية

- الصبر والتحمل وضبط النفس.
- ان يكون حازما في ارادته لنفسه ولمجموعته ولكن حزما بغير قسوة.

## الفصل الرابع: مرحلة التعليم الثانوي

– المحبة والعطف على التلاميذ.

– القدوة الصالحة وقوة الشخصية.

### • الصفات العقلية

– الذكاء ضروري للنجاح في أي مهنة.

– الكفاية العملية او التمكّن العملي، شرط أساسي لنجاح الأستاذ في عمله.

– الخبرة والمران التدريسي الطويل.

– ثقافة علمية واسعة.

### • الصفات الاجتماعية

– المرح في غير ابتذال.

– الود والابتسام وعدم الخلط بين الجد والهزل.

– اظهار ميول قيادي وقوة الإرادة.

– سداد الراي وعدم الانفعال.

– عدم الاستهزاء بمشاعر الاخرين واحترام خصوصياتهم.

## 2. كفاءات أستاذ التربية البدنية والرياضية

تشير الى القدرات والقابليات التي تتيح للفرد الاستمرار في أداء مهام وأنشطة في تخصصه المهني،

بنجاح واقتدار في أقل زمن ممكن وبأقل قدر من الجهد والتكاليف:

### أ. كفاءات أكاديمية والمهنية

– إتقان مادة التخصص

– إتقان مادة التخصص الفرعي.

– متابعة ما يستجد في مجال التخصص.

– متابعة ما يستجد في المجالات التربوية.

ب. كفاءات تخطيط الدروس (عمر الله عمر الفرا ، عبد الرحمان عبد السلام جامل، 1999،

الصفحات 42-43)

– صيانة أهداف الدرس بطريقة إجرائية.

– اختبار وسائل التقويم المناسبة لتحقيق أهداف الدرس.

– الاحتياطات والاعتبارات الأمان والسالمة في الدرس.

– تقييم المهارات المتعلمة وتقدير الهائل المعرفية والانفعالية.

– اختيار الأنشطة التعليمية المرتبطة بالدرس.

## الفصل الرابع: مرحلة التعليم الثانوي

- كتابة خطة الدرس في سلسل منطقي يتضمن أهم عناصر الخطة.
- تقدير التوقيت المخصص لإجراء الدرس، وكذلك توقيت مناسب لإنهاء الدرس.

### ت. كفاءات تنفيذ و ضبط الدرس

- إثارة اهتمام التلاميذ بموضوع الدرس.
- تنوع أساليب الدرس.
- مراعاة الفروق الفردية بين التلاميذ
- ربط موضوع الدرس بالبيئة و الحياة العملية.
- صياغة وتوجيه الأسئلة المرتبطة بالدرس.
- التعامل بحكمة مع المشكلات التي قد تنشأ أثناء الدرس.
- تنمية الشعور بالمسؤولية لدى التلاميذ .
- الاهتمام باحتياجات واهتمامات التلاميذ ومشاكلهم.
- تصميم الاختبارات الموضوعية.
- تحليل وتفسير النتائج الاختبارات.
- متابعة التقدم المستمر للتلاميذ أثناء العام الدراسي.

### ث. كفاءات الإدارية

- التعاون مع الإدارة في إنجاز الأعمال.
- المشاركة مع الإدارة المدرسية في التعرف على مشكلات التلاميذ.
- المشاركة في تسيير الاختبارات المدرسية.
- التعاون في إعداد المجالس المدرسية

### 3. واجبات أستاذ التربية البدنية والرياضية

#### • الواجبات العامة

- معرفة وفهم اهداف التربية البدنية والرياضية سواء كانت طويلة المدى وغير مباشرة و قصيرة المدى ومباشرة.
- التخطيط لبرنامج التربية البدنية والرياضية مع الأخذ بعين الاعتبار أغراضه
- تطوير واختيار المواد والأنشطة التعليمية مناسبة لتعلم التلميذ.
- التحضير والتخطيط للوحدة التدريسية ودروسها اليومية مثل تحضير المعلومات التي يجب أن يتعلمها التلميذ خلال درس أو أكثر، ثم اختيار طرق التدريس مناسبة لها.

## الفصل الرابع: مرحلة التعليم الثانوي

- إعادة تقييم برامج التربية البدنية والرياضية بصفة دورية من خلال نتائج القياس والتقويم وتحيل هذه النتائج. (اكرم زكي خطابية ، 1997 ، الصفحات 176-178)
- **الواجبات الخاصة**
  - حضور اجتماعات هيئة التدريس واجتماعات القسم ولقاءاته.
  - التعاون والتنسيق مع الزملاء في نفس القسم .
  - الإشراف على غرفة تبديل الملابس أثناء استخدام الطلبة لها.
  - القيام بالإسعافات الأولية الضرورية إذا دعت الحاجة.
  - المشاركة في تنظيم وإدارة المباريات والمنافسات الرياضية.
  - تقييم الطالب وفق للخطة الموضوعية. (امين انور الخولي ، 1996 ، الصفحات 163-164-

(165

### خلاصة الفصل

كل ما تم ذكره في هذا الفصل هو عموميات حول التعليم الثانوي كمرحلة مهمة من حيث تعريفه و اهداف و خصائصه ، فمؤسسة التعليم الثانوي تكون ناجحة و ذات جودة في مخرجاتها اذا تضافرت جهود العاملين و الافراد بتخطيط و تسيير ناجحين, كما تعد المراهقة مرحلة معقدة و خطيرة يمر بها الفرد فهي المرحلة الأساسية الفصلية و الرشد ، و عليه يمكن القول ان اجتياز لهذه الفترة بشكل إيجابي يفتح له أبواب واسعة تجعله ناجحا في حياته .

# الجانب التطبيقي

الفصل الخامس

منهجية الدراسة



### تمهيد

تعد الدراسة الميدانية وسيلة هامة من أجل الوصول إلى الحقائق الموجودة في مجتمع الدراسة عن طريق الميدان، حيث يمكننا من جمع البيانات وتحليلها وهذا كله لتدعيم الجانب النظري وتأكيدِه ، وفي هذا الفصل نستعرض الإجراءات المنهجية التي اتبعناها وذلك بإعطاء فكرة حول مجال الدراسة المكانية، البشرية والزمنية بالإضافة إلى ذكر الأدوات المستعملة في جميع البيانات .وكما هو معلوم أن الهدف من الدراسة الميدانية هو البرهنة على صحة الفروض أوخطئها، لذلك سنحاول أن نلم بجميع الإجراءات الميدانية قصد الوصول إلى الغاية التي تسعى إليها البحوث عموما وهي الوصول إلى الأهداف المسطرة .بعد دراستنا للجانب النظري سنحاول الانتقال إلى الفصل التطبيقي بدراسة الميدان على أرض الواقع حتى نعطي منهجية علمية ، وتم ذلك باستجوابنا للعينة التي حددناها للإجابة على فرضياتنا المقترحة.

## الفصل الخامس: منهجية الدراسة

### 1. الدراسة الاستطلاعية:

تعد الدراسة الاستطلاعية الأولية التي تساعد الباحث في إلقاء نظرة من أجل الإلمام بجوانب الدراسة الميدانية لا بد من إجراء دراسة استطلاعية كانت بدايتها:

- التعرف على المكان ومدى إمكانية إجراء هذه الدراسة.
- التعرف على كل ما يمكنه عرقلة علمنا ومختلف الصعوبات المحتمل مواجهتها.
- تحديد العينة ومعرفة الأجواء المحيطة بها ومختلف ظروفها.
- التقرب من أفراد العينة.

تقسيم المستوى المعرفي للأفراد العينة ومدى مطابقتها لموضوع البحث وفي الأخير خلصنا إلى ضبط إشكالية وفرضيات البحث وكذلك تحديد الصيغة الختامية للاستمارة الأسئلة الخاصة بالدراسة. (تركي محمد، 1984، ص131)

كما تعتبر الدراسة الاستطلاعية خطوة مهمة تساعد على معرفة مجتمع الدراسة ، والصعوبات التي يمكن أن تواجهنا في تطبيق أدوات الدراسة ، وتساعد في اختيار العينة ، ولأن دراستنا أساتذة التعليم الثانوي قمنا بالتوجه إلى ثانويات برج البحري لقرب مقر العمل، وأجرينا دراسة استطلاعية لمعرفة مدى تطابق موضوع دراستنا مع الواقع، حيث كان الهدف منها هو التعرف على الأسلوب القيادي لأساتذة التربية البدنية و الرياضية و علاقته بالتحصيل الدراسي لدى تلاميذ المرحلة الثانوية ، تم اعتمادا الدراسة الاستطلاعية وقمنا بتوزيع الاستبيان و صياغة مشكلة البحث صياغة دقيقة تمهيدا لبحثي بطريقة معمقة والتعرف على أهم الفروض التي يمكن إخضاعها للبحث العلمي و جمع البيانات عن الإمكانيات العملية لإجراء البحث في الميدان الواقعي.

### 2. منهج المتبع في الدراسة:

يعتبر المنهج المستخدم في البحث هو أساس لكل دراسة ولاسيما في الميادين الاقتصادية والعلمية فهو يكسب البحث طابعه العلمي والباحث هو الذي يعي ويعرف كيف يختار المنهج المناسب لموضوعه لأن نتائج بحثه تقوم أساسا على نوعية المنهج المستعمل ومنه المنهج المتبع في دراستنا هو الوصفي التحليلي، ذلك إلى ملائمته إلى طبيعة الموضوع المدروس.

هذا الأخير هو عبارة عن وصف وتفسير ما هو كائن حي ، وفي بعض الأحيان يهتم البحث الوصفي بدراسة العلاقة بين ما هو كائن وبين بعض الأحداث السابقة والتي تكون قد أثرت أو تحكمت في هذه

الأحداث والظروف القائمة، فالبحوث الوصفية تحدد الطريقة التي توجد بها الأشياء .(خير الدين ، عويس ، 1997، ص86 ). وعلى هذا الأساس فقد استخدمنا المنهج الوصفي في دراستنا لأنه الأنسب لموضوع بحثنا.

### 3. مجتمع و عينة الدراسة:

#### 1.3 مفهوم مجتمع الدراسة

هو إجراء يستهدف تمثيل المجتمع الأصلي بحصة أو مقدار محدود من المفردات التي عن طريقها تأخذ القياسات أو البيانات المتعلقة بالدراسة أو البحث وذلك بتعميم النتائج التي يتم التوصل إليها من العينة على المجتمع الأصلي المسحوب من العينة ( محمد نصر الدين رضوان 2003 : ص 20 )  
مجتمع البحث في لغة العلوم الإنسانية هو مجموعة عناصر لها خاصية أو عدة خصائص مشتركة تميزها عن غيرها من العناصر الأخرى والتي يجري عليها البحث ( مورييس أنجرس 2004 : ص 22 ) وتمثل مجتمع بحثنا في أساتذة التعليم الثانوي للجزائر شرق و عددهم 48 أستاذ  
العينة جزء من الكل أو بعض من جميع ، و تعرف أيضا على أنها "مجموعة من المستجوبين (الناس) يتم اختيارهم من مجتمع أكبر لتحقيق أغراض الدراسة" يبني الباحث عمله عليها ويشترط أن تكون ممثلة لمجتمع البحث أحسن تمثيل ، بغرض الحصول على أدق النتائج بغية تعميمها على المجتمع الأصلي .و يستخدم الباحث العينة ، لأن في بعض الحالات من الصعب دراسة المجتمع ككل .(الكبيسي ، 2007 ، ص 217)  
اختيار نوع العينة

#### 2.3 مفهوم عينة الدراسة

ويستخدم هذا الأسلوب إذا كان أفراد المجتمع الأصلي معروفين تماما، مثال: مجتمع المهندسين، أطباء، عمال، حيث يعتمد الباحث على هذا الأسلوب من اجل اختيار عينته حسب معايير يضعها الباحث لبحثه. (سامي ملحم، 2000، ص 223)

### 3.3 مجالات الدراسة

المجال البشري: أساتذة التعليم الثانوي للجزائر شرق

المجال الزمني: أجريت الدراسة خلال الموسم الدراسي 2021-2022 من بداية شهر جانفي الى اواخر شهر أفريل.

المجال المكاني: ثانويات الجزائر شرق

### 4.3 متغيرات الدراسة

المتغير الأول : هو الأسلوب القياسي لأستاذ التربية البدنية و الرياضة

#### 1,4.3 أدوات جمع البيانات والمعلومات:

الاستبيان:

-أداة تتضمن مجموعة من الأسئلة المكتوبة والتي تعد بقصد الحصول على معلومات وآراء المبحوثين حول ظاهرة معينة. (ذوقان عبيدات وآخرون، 1998، ص66)

مجموعة من الأسئلة أو الجمل الخيرية التي يطلب من المفحوصين الإجابة عنها بالطريقة التي يحددها الباحث حسب أغراض البحث. (عودة سليمان، 1992، ص184)

-وسيلة لجمع المعلومات المتعلقة بموضوع البحث عن طريق إعداد استمارة يتم تعبئتها من قبل عينة المتمثلة من الأفراد ويسمى الشخص الذي يقوم بملاء الاستمارة بالمستجيب. (الرفاعي، امحد حسني، 1998، ص 181)

كما يحتوى الاستبيان على ثلاثة المحاور :

المحور الأول: الأسلوب الاوتوقراطي

المحور الثاني: الأسلوب الديمقراطي

المحور الثالث : الليبيرالي.

إجراءات التطبيق الميداني للأداة:

## الفصل الخامس: منهجية الدراسة

قمنا بالرجوع إلى الخلفية النظرية وعدد من الدراسات السابقة المشابهة وذات العلاقة بموضوع الدراسة، حيث أننا قبل الشروع في طبع الاستبيان أجرينا الدراسة الاستطلاعية و بناءا عليها خرجنا بفرضيات للدراسة قمنا من خلالها بتصميم أسئلة الاستبيان.

ثم قمنا بالتأكد من صدق أداة الدراسة وذلك بعرضها على الأستاذ المشرف للبحث، على إجراء التعديلات بناء ملاحظاته، وبعد ذلك استخدمنا صدق المحكمين كأداة للتأكد من أن الاستبيان يقيس ما أعد له حيث قمنا بتوزيع الاستبيان على مجموعة من الأساتذة التعليم الثانوي

### 4. الصدق والثبات الأداة الدراسة (الاستبيان)

بعدما تمت صياغة الاستبيان في شكله الأولي البد من إخضاعه لاختباري الصدق والثبات.

أولاً: صدق الاستبيان:

يقصد بصدق أداة الدراسة؛ أن تقيس العبارات الاستبيان ما وضعت لقياسه، وقمنا بالتأكد من صدق الاستبيان من خلال الصدق الظاهري للاستبيان (صدق المحكمين)، وصدق الاتساق الداخلي لعبارات الاستبيان، والصدق البنائي لمحاور الاستبيان.

– صدق الظاهري

ويقوم على فكرة مدى مناسبة العبارة الاستبيان لما يقيس ولمن يطبق عليهم ومدى علاقتها بالاستبيان ككل ومن هذا المنطلق تم عرض الاستبيان في صورته الأولية على عدد من المحكمين من ذوي

## الفصل الخامس: منهجية الدراسة

الخبرة واختصاص لأخذ وجهات نظرتم والاستفادة من آرائهم في تعديله والتحقق من مدى ملائمة كل عبارة للمحور الذي تنتمي إليه، ومدى سلامة ودقة الصياغة اللغوية والعلمية لعبارات الاستبيان ، ومدى وشمول الاستبيان لمشكل الدراسة وتحقيق أهدافها، وفي ضوء آراء السادة المحكمين تم إعادة صياغة بعض العبارات وإضافة عبارات أخرى لتحسين أداة الدراسة.

- صدق الاتساق الداخلي:

ويقصد بصدق الاتساق الداخلي لعبارات الاستبيان: مدى اتساق جميع فقرات الاستبيان مع المحاور الذي تنتمي إليه أي أن العبارة تقيس ما وضعت لقياسه ولا تقيس شيء آخر.

وعليو قمنا بحساب معامل الارتباط "بيرسون" بين درجة كل عبارة من عبارات المحاور والدرجة الكلية للمحور الذي تنتمي إليه هذه الفقرة.

وجرى التحقق من الصدق الاتساق الداخلي للاستبيان بتطبيق على عينة استطلاعية مكونة من 48 فرد (استمارة)

**1. صدق الاتساق الداخلي لعبارات المحور الأول:** للأسلوب الاوتوقراطي لدى أساتذة التربية البدنية و الرياضية علاقة بالتحصيل الدراسي لدى تلاميذ مرحلة الثانوي

## الفصل الخامس: منهجية الدراسة

الجدول رقم (1): يوضح مدى الاتساق الداخلي لعبارات المحور الأول:

قاعدة: إذا كانت  $r$  المحسوبة أكبر من  $r$  الجدولية، فإنه يوجد ارتباط معنوي

تعني مقارنة قيمة (مستوى المعنوية sig) أو قيمة الاحتمال الخطأ (P-value) بمستوى دلالة 0,01

النتيجة	Sig (مستوى المعنوية)	معامل الارتباط بيرسون (المحسوب) $r$	الفقرة	الرقم
يوجد ارتباط معنوي (دال)	0,000	0,770**	فرض الأسلوب التسلطي يجسن من ثقة التلاميذ في أنفسهم	01
يوجد ارتباط معنوي (دال)	0,000	0,766**	استخدام التعزيز السلبي في التعامل مع التلاميذ يدعم الثقة بالنفس عندهم.	02
يوجد ارتباط معنوي (دال)	0,000	0,757**	استعمال الأسلوب الموجه يزيد من ثقة التلاميذ في انفسهم .	03
يوجد ارتباط معنوي (دال)	0,000	0,701**	عدم ترك الجرية الكاملة للتلاميذ يزيد من دافعية الإنجاز لديهم.	04
يوجد ارتباط معنوي (دال)	0,000	0,707**	عدم استخدام الوسائل الإيجابية كالإطراء و المدح في التعامل مع التلاميذ يجسن من تعلمهم اتزانهم.	05
يوجد ارتباط معنوي (دال)	0,000	0,897**	عدم ترك المجال للحوار بين التلاميذ يزيد معنوياتهم	06
يوجد ارتباط معنوي (دال)	0,000	0,801**	تعزيز الدافعية لدى التلاميذ يتطلب فرض السلطة المطلقة من طرف الاستاذ	07

أو قاعدة أخرى: إذا كانت قيمة الاحتمال الخطأ (Sig, P-value) أقل من أو تساوي مستوى الدلالة 0,05

0,01، فإنه يوجد ارتباط معنوي .

يتضح من خلال الجدول أعلاه بان جميع فقرات ترتبط مع المحور الأول: أي أن فقراته دالة إحصائياً، حيث نجد أن معاملات الارتباط المحسوبة لكل فقرة من فقراته أكبر من قيمة  $r$  الجدولية، كما أن قيمة (SIG) مستوى المعنوية اقل من مستوى دلالة 0.01 في جميع فقرات محور أي يوجد ارتباط معنوي ومنه تعتبر فقرات محور رأس المال البشري صادقة ومتسقة داخليا، لما وضعت لقياسه.

2. صدق الاتساق الداخلي لعبارات المحور الثاني: للأسلوب الديمقراطي لدى أساتذة التربية البدنية

والرياضية علاقة بالتحصيل الدراسي لدى تلاميذ مرحلة الثانوي

## الفصل الخامس: منهجية الدراسة

الجدول رقم(2): يوضح مدى الاتساق الداخلي لعبارات المحور 02

قاعدة: إذا كانت  $r$  المحسوبة أكبر من  $r$  الجدولية، فإنه يوجد ارتباط معنوي

تعني مقارنة قيمة (مستوى المعنوية sig) أو قيمة الاحتمال الخطأ (P-value) بمستوى دلالة 0,01

تعني مقارنة قيمة (مستوى المعنوية sig) أو قيمة الاحتمال الخطأ (P-value) بمستوى دلالة 0,05

الرقم	الفقرة	معامل الارتباط بيرسون (المحسوب) $r$	Sig (مستوى المعنوية)	النتيجة
01	اشراك التلاميذ في اتخاذ القرارات يدعم ثقتهم في أنفسهم	0,770**	0,000	يوجد ارتباط معنوي (دال)
02	تفويض السلطة الى التلاميذ يزيد من ثقتهم في أنفسهم	0,755**	0,000	يوجد ارتباط معنوي (دال)
03	اتاحة الحرية الكاملة للتلاميذ يجعلهم أكثر ثقة ودافعية الانجاز	072,0**	0,000	يوجد ارتباط معنوي (دال)
04	الابتعاد عن أسلوب التهديد والعقاب يزيد من الاتزان النفسي لدى التلاميذ	0,895**	0,000	يوجد ارتباط معنوي (دال)
05	تجسيد أسلوب الحوار و المناقشة بين التلاميذ يحقق الرضا عن النفس و الدافعية في الأداء	0,719**	0,000	يوجد ارتباط معنوي (دال)
06	تجسيد العدل و المساواة بين التلاميذ يجعل منهم اكثر اتزاناً	0,735**	0,000	يوجد ارتباط معنوي (دال)
07	توظيف الحوافز المادية و غير المادية يجعل التلاميذ اكثر دافعية للانجاز	0,756**	0,000	يوجد ارتباط معنوي (دال)

أو قاعدة أخرى: إذا كانت قيمة الاحتمال الخطأ (Sig, P-value) أقل من أو تساوي مستوى الدلالة 0,05

0,01، فإنه يوجد ارتباط معنوي .

يتضح من خلال الجدول أعلاه بان جميع فقرات ترتبط مع المحور الثاني: أي أن فقراته دالة إحصائياً،

حيث نجد أن معاملات الارتباط المحسوبة لكل فقرة من فقراته أكبر من قيمة  $r$  الجدولية، كما أن قيمة

(SIG) مستوى المعنوية اقل من مستوى دلالة 0.01 في جميع فقرات محور أي يوجد ارتباط معنوي ومنه

تعتبر فقرات محور صادقة ومنتسقة داخليا، لما وضعت لقياسه.

**3 صدق الاتساق الداخلي لعبارات المحور الثالث:** للأسلوب الليبرالي لدى أساتذة التربية البدنية والرياضية

علاقة بالتحصيل الدراسي لدى تلاميذ مرحلة الثانوي

الجدول رقم(3): يوضح مدى الاتساق الداخلي لعبارات المحور 03



## الفصل الخامس: منهجية الدراسة

قاعدة: إذا كانت  $r$  المحسوبة أكبر من  $r$  الجدولية، فإنه يوجد ارتباط معنوي

تعني مقارنة قيمة (مستوى المعنوية sig) أو قيمة الاحتمال الخطأ (P-value) بمستوى دلالة 0,01 أو قاعدة أخرى: إذا كانت قيمة الاحتمال الخطأ (Sig, P-value) أقل من أو تساوي مستوى الدلالة 0,05، فإنه يوجد ارتباط معنوي .

النتيجة	Sig (مستوى المعنوية)	معامل الارتباط بيرسون $r$ (المحسوب)	الفقرة	الرقم
يوجد ارتباط معنوي (دال)	0,000	0,857**	يكون فيها الأستاذ مرشدا فقط يزيد من دافعية التلاميذ	01
يوجد ارتباط معنوي (دال)	0,000	0,880**	تركيز الأستاذ على الجوانب النفسية في الحصة يجعل التلاميذ أكثر نشاطا و حيوية و دافعية للإنجاز	02
يوجد ارتباط معنوي (دال)	0,000	0,841**	ترك الحرية الكاملة للتلاميذ في اتخاذ يرفع من ثقة بالنفس لديهم	03
يوجد ارتباط معنوي (دال)	0,000	0,703**	عدم ممارسة القيادة الفعالة من طرف الأستاذ يزيد من حماس التلاميذ	04
يوجد ارتباط معنوي (دال)	0,000	0,786**	ينمي لدى التلاميذ الاتزان في انفسهم و الثقة و الرغبة في النجاح	05
يوجد ارتباط معنوي (دال)	0,000	0,822**	التقليل من العمل الجاد اثناء الحصة يبرز القدرات النفسية لدى التلاميذ	06
يوجد ارتباط معنوي (دال)	0,000	0,796**	استخدام الأسلوب الحر في توجيه نشاطات التلاميذ يطور من التحصيل الدراسي	07

يتضح من خلال الجدول أعلاه بان جميع فقرات ترتبط مع المحور الثالث: أي أن فقراته دالة إحصائيا، حيث نجد أن معاملات الارتباط المحسوبة لكل فقرة من فقراته أكبر من قيمة  $r$  الجدولية، كما أن قيمة (SIG) مستوى المعنوية اقل من مستوى دلالة 0.01 في جميع فقرات محور أي يوجد ارتباط معنوي ومنه تعتبر فقرات محور صادقة ومنتسقة داخليا، لما وضعت لقياسه.

3 صدق الاتساق البنائي للاستبيان:

## الفصل الخامس: منهجية الدراسة

يعتبر صدق الاتساق البنائي أحد مقاييس صدق أداة الدراسة، حيث يقيس مدى تحقيق الأهداف التي تسعى الأداة الوصول إليها، ويبين صدق الاتساق البنائي مدى ارتباط كل محور من محاور أداة الدراسة بالدرجة الكلية لفقرات الاستبيان مجتمعة.

وعليه قمنا بحساب معامل الارتباط "بيرسون" بين درجة كل للمحور والدرجة الكلية الاستبيان. والجدول التالي يوضح ذلك.

الجدول رقم (4): يوضح صدق الاتساق البنائي لمحاور الاستبيان

النتيجة	Sig	معامل الارتباط	محاور الاستبيان		
يوجد ارتباط	0,000	0,858**	المحور الأول	1	محاور الاستبيان
يوجد ارتباط	0,000	0,871**	المحور الثاني	2	
يوجد ارتباط	0,000	0,816**	المحور الثالث	3	

من خلال الجدول أعلاه نجد معاملات الارتباط بيرسون لكل محور من محاور الاستبيان والمعدل الكلي لعبارته دالة إحصائية، حيث قيمة  $r$  المحسوبة أكبر من قيمة  $r$  الجدولية عند مستوى الدلالة 0,01 ومنه تعتبر محاور صادقة ومتسقة، لما وضعت لقياسه.

ثانيا : ثبات وصدق أداة الدراسة:

## الفصل الخامس: منهجية الدراسة

ثبات الاستبيان: يقصد بثبات الاستبيان؛ أنها تعطي نفس النتيجة لو تم إعادة توزيع الاستبيان أكثر من مرة، تحت نفس الظروف والشروط، أو بعبارة أخرى، أن ثبات الاستبيان؛ يعني الاستقرار في نتائج الاستبيان، وعدم تغييرها بشكل كبير، فيما لو تم إعادة توزيعها على أفراد العينة، عدة مرات، خلال فترات زمنية معينة، وقد تم التحقق من ثبات استبيان الدراسة، من خلال معامل ألفا كرونباخ، (Alpha Cronbach's) كما هو مبين في الجدول الموالي:

الجدول رقم (5): يبين قيمة معامل ألفا كرونباخ لمحاور أداة الدراسة

معامل Alpha Cronbach's		محاور الاستبيان		
عدد العبارات	القيمة			
7	0,987	المحور الأول	1	محور الاستبيان
7	0,973	المحور الثاني	2	
7	0,972	المحور الثالث	3	
21	0,990	جميع عبارات الاستبيان		

نلاحظ من خلال الجدول أعلاه أن معامل ألفا كرونباخ لكل محور الاستبيان تتراوح بين 2.909 معاملات مرتفعة، وكذلك معامل ألفا لجميع عبارات الاستبيان معا بلغ 2.441 وهذا يدل على أن لأداة الدراسة ذات ثبات كبير مما يجعلنا على ثقة تامة بصحة الاستبيان وصلاحيته لتحليل وتفسير نتائج الدراسة واختبار فرضياتها. ، وكلما اقترب من الواحد؛ دل على وجود ثبات تجدر الإشارة إلى أن معامل الثبات ألفا كرونباخ، تتراوح 2 عال، وكلما اقترب من الصفر؛ دل على عدم وجود ثبات. وان الحد الأدنى المتفق عليه لمعامل ألفا كرونباخ هو 2.0 :

ومنه نستنتج: أن أداة الدراسة التي أعدناها لمعالجة المشكلة الاطروحة هي صادقة وثابتة في جميع فقراتها وهي جاهزة للتطبيق على عينة الدراسة الأصلية

المتغير المستقل : يتمثل المتغير المستقل في دراستنا في " الأساليب القيادية لاساتذة التربية البدنية و الرياضية "

المتغير التابع :ويتمثل المتغير التابع في دراستنا في " التحصيل الدراسي."

### 5. الأساليب الإحصائية المستخدمة في الدراسة

## الفصل الخامس: منهجية الدراسة

حيث قام الطالب بتفريغ وتحليل الاستبيان من خلال: برنامج التحليل الإحصائي (SPSS V23) الطالب باستخدام الأدوات الإحصائية التالية:

10- اختبار ألفا كرونباخ لمعرفة ثبات فقرات استمارة الاستبيان.

10- التكرارات والنسب المئوية لتحليل إجابات أفراد عينة الدراسة وتعرف على اتجاهاتهم نحو أسئلة وعبارات أداة الدراسة.

10- اختبار كاي تربيع لدلالة الإحصائية على وجود فروق في إجابات العينة على أسئلة أداة الدراسة

$$\chi^2 = \sum \frac{(fo - fe)^2}{fe}$$

fo : التكرارات المشاهدة:

fe : التكرارات النظرية وهي ناتج قسمة مجموع التكرارات المشاهدة على عدد فئات المتغير النوعي وهي نفسها بالنسبة لكل الخانات.

المتوسط الحسابي: وهو متوسط مجموعة من القيم، أو مجموع القيم المدروسة مقسوم على عددها، وذلك بغية التعرف على متوسط إجابات المبحوثين حول الاستبيان ولأن التتقيط يتراوح من (1) إلى (3) درجات بخصوص بدائل الإجابة عن العبارات.

10- الانحراف المعياري: وذلك من أجل التعرف على مدى انحراف استجابات أفراد الدراسة ويوضح التشتت في استجابات أفراد الدراسة فكلما اقتربت قيمته من الصفر فهذا يعني تركيز الإجابات وعدم تشتتها، وبالتالي تكون النتائج أكثر مصداقية.

10- المدى لتحديد طول الفئة: لحساب مجال المتوسط.

# الفصل السادس

عرض النتائج وتفسيرها

ومناقشتها

## الفصل السادس : عرض النتائج و تفسيرها و مناقشتها

**1 عرض وتحليل إجابات أفراد العينة لأسئلة المحاور الاستبيان**  
**1-1 عرض وتحليل إجابات أفراد العينة لأسئلة المحور الأول: للأسلوب الأوتوقراطي لدى**  
**أساتذة التربية البدنية والرياضية علاقة بالتحصيل الدراسي لدى تلاميذ مرحلة الثانوي**  
**الجدول رقم 06 : يمثل إجابة الافراد العينة على السؤال الأول من المحور الأول**

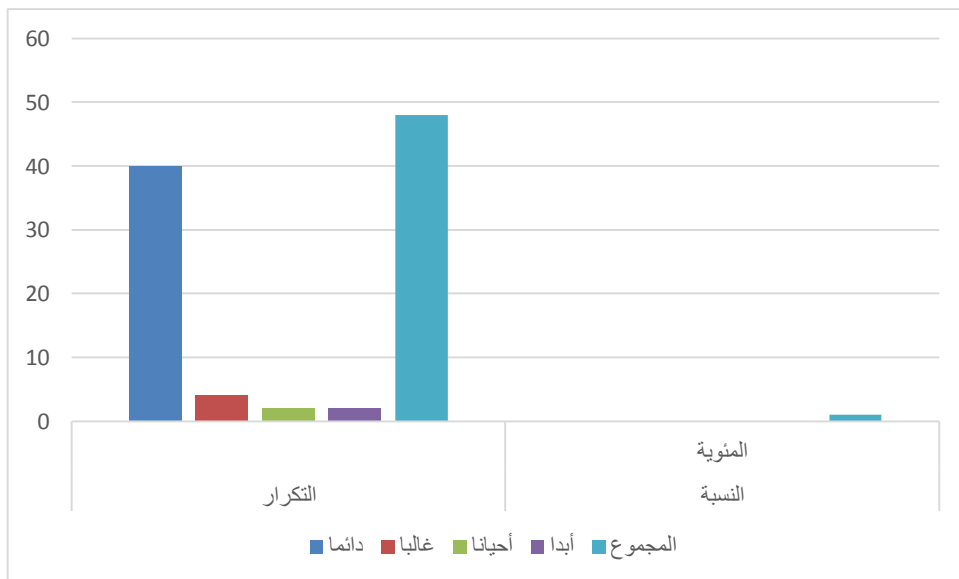
الإجابات	التكرار	النسبة المئوية	كا2 المحسوبة	كا2 المجدولة	درجة الحرية	مستوى الدلالة عند 0.05
دائما	40	83.3%	87.33	7.81	03	دال إحصائيا
غالبا	04	8.3%				
أحيانا	02	4.2%				
أبدا	02	4.2%				
المجموع	48	100%				

التعليق على الجدول

من خلال الجدول أعلاه نجد أن إجابات أفراد العينة حول السؤال: " فرض اسلوب تسلطي يحسن من ثقة التلاميذ في انفسهم" كانت لصالح دائما بتقييم مشاهدة 40 وبنسبة 83.3 % بينما بقية أفراد العينة كانت إجابتهم لصالح غالبا بقيم مشاهدة 4 أي بنسبة 8.3 % وللصالح احيانا قيم مشاهدة 2 وبنسبة 4.2% وابدأ بنفس النسبة، وهو ما يوضحه الشكل أدناه.

وأن كا2 المحسوبة بلغت 87.33 وهي اكبر من كا2 المجدولة 7.81 عند مستوى الدلالة 0.05

الشكل رقم 1: يبين إجابة الافراد العينة على السؤال الأول من المحور الأول



## الفصل السادس : عرض النتائج و تفسيرها و مناقشتها

الجدول رقم 07 : يمثل إجابة الافراد العينة على السؤال الثاني من المحور الأول

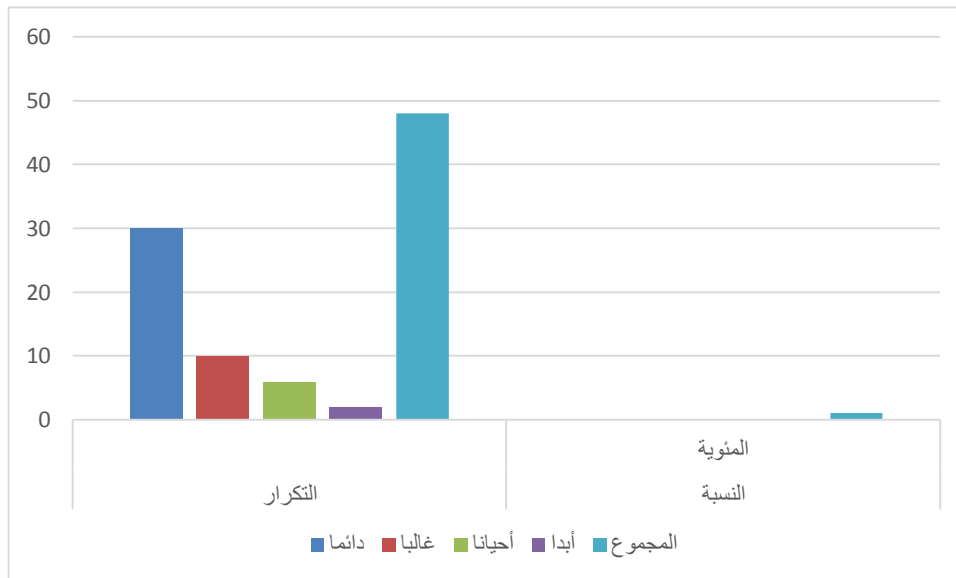
مستوى الدلالة عند 0.05	درجة الحرية	كا2 المجدولة	كا2 المحسوبة	النسبة المئوية	التكرار	الإجابات
دال إحصائيا	03	7.81	38.66	62.5%	30	دائما
				20.8%	10	غالبا
				12.5%	06	أحيانا
				4.2%	02	أبدا
				100%	48	المجموع

التعليق على الجدول

من خلال الجدول أعلاه نجد أن إجابات أفراد العينة حول السؤال: "استخدام التعزيز السلبي في التعامل مع التلاميذ يدعم الثقة بالنفس عندهم" كانت لصالح دائما بتقييم مشاهدة 30 وبنسبة 62.5% بينما بقية أفراد العينة كانت إجاباتهم لصالح غالبا بقيم مشاهدة 10 أي بنسبة 20.8% وللصالح احيانا قيم مشاهدة 6 وبنسبة 12.5% وابدأ بقيمة 2 بنسبة 4.2%، وهو ما يوضحه الشكل أدناه.

وأن كا2 المحسوبة بلغت 38.66 وهي اكبر من كا2 المجدولة 7.81 عند مستوى الدلالة 0.05.

الشكل رقم 2: يبين إجابة الافراد العينة على السؤال الثاني من المحور الأول



## الفصل السادس : عرض النتائج و تفسيرها و مناقشتها

الجدول رقم 08 : يمثل إجابة الافراد العينة على السؤال الثالث من المحور الأول

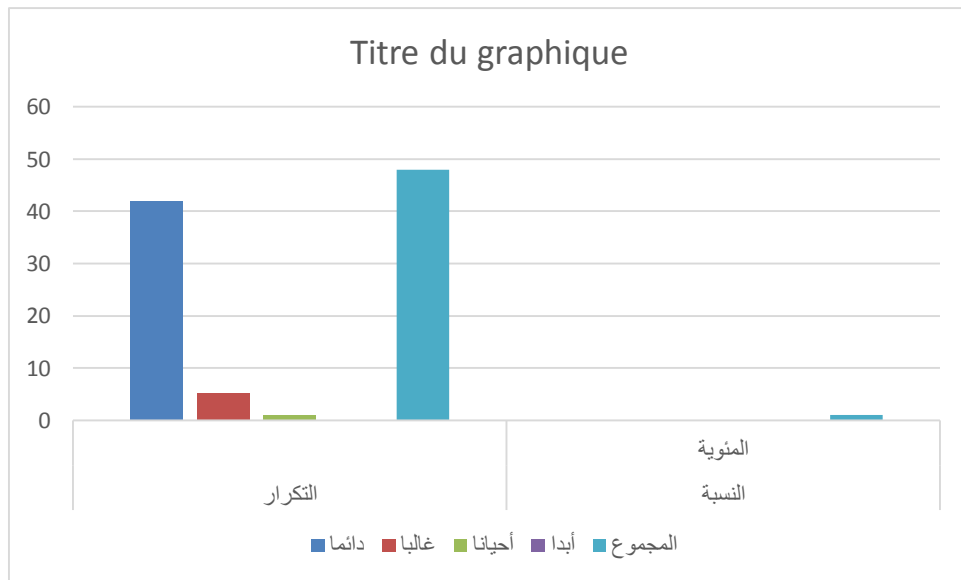
مستوى الدلالة عند 0.05	درجة الحرية	كا2 المجدولة	كا2 المحسوبة	النسبة المئوية	التكرار	الإجابات
دال إحصائيا	02	5.99	63.87	87.5%	42	دائما
				10.4%	05	غالبا
				2.10%	01	أحيانا
				00%	00	أبدا
				100%	48	المجموع

التعليق على الجدول

من خلال الجدول أعلاه نجد أن إجابات أفراد العينة حول السؤال: " اعتماد اسلوب الموجه يزيد من ثقة التلاميذ فانفسهم " كانت لصالح دائما بتقييم مشاهدة 42 وبنسبة 87.5 % بينما بقية أفراد العينة كانت إجابتهم لصالح غالبا بقيم مشاهدة 5 أي بنسبة 10.4 % وللصالح احيانا قيم مشاهدة 1 وبنسبة 2.10 % وابدأ بنسبة 0 %، وهو ما يوضحه الشكل أدناه.

وأن كا2 المحسوبة بلغت 63.87 وهي اكبر من كا2 المجدولة 5.99 عند مستوى الدلالة 0.05.

الشكل رقم 3: يبين إجابة الافراد العينة على السؤال الثالث من المحور الأول





## الفصل السادس : عرض النتائج و تفسيرها و مناقشتها

الجدول رقم 09 : يمثل إجابة الافراد العينة على السؤال الرابع من المحور الأول .

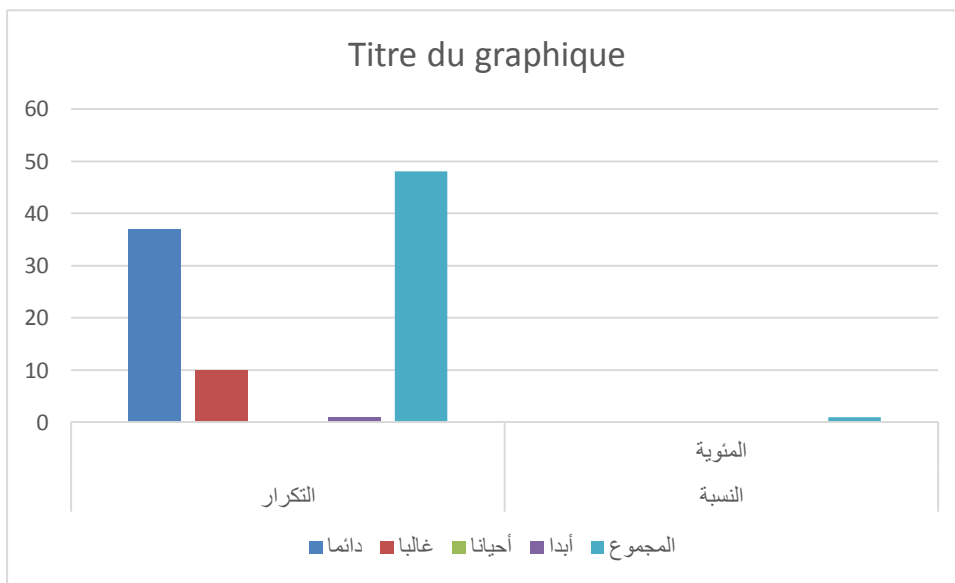
الإجابات	التكرار	النسبة المئوية	كا2 المحسوبة	كا2 المجدولة	درجة الحرية	مستوى الدلالة عند 0.05
دائما	37	77.1%	43.87	5.99	02	دال إحصائيا
غالبا	10	20.8%				
أحيانا	00	00%				
أبدا	01	2.1%				
المجموع	48	100%				

التعليق على الجدول

من خلال الجدول أعلاه نجد أن إجابات أفراد العينة حول السؤال: " عدم ترك الحرية الكلمة للتلاميذ يزيد من الدافعية لديهم " كانت لصالح دائما بتقييم مشاهدة 37 وبنسبة 77.1 % بينما بقية أفراد العينة كانت إجاباتهم لصالح غالبا بقيم مشاهدة 10 أي بنسبة 20.8% وللصالح احيانا قيم مشاهدة 00 وبنسبة 00% وابدأ مشاهدة 1 بنسبة 2.1 %، وهو ما يوضحه الشكل أدناه.

وأن كا2 المحسوبة بلغت 43.87 وهي اكبر من كا2 المجدولة 5.99 عند مستوى الدلالة 0.05.

الشكل رقم 4: يبين إجابة الافراد العينة على السؤال الرابع من المحور الأول



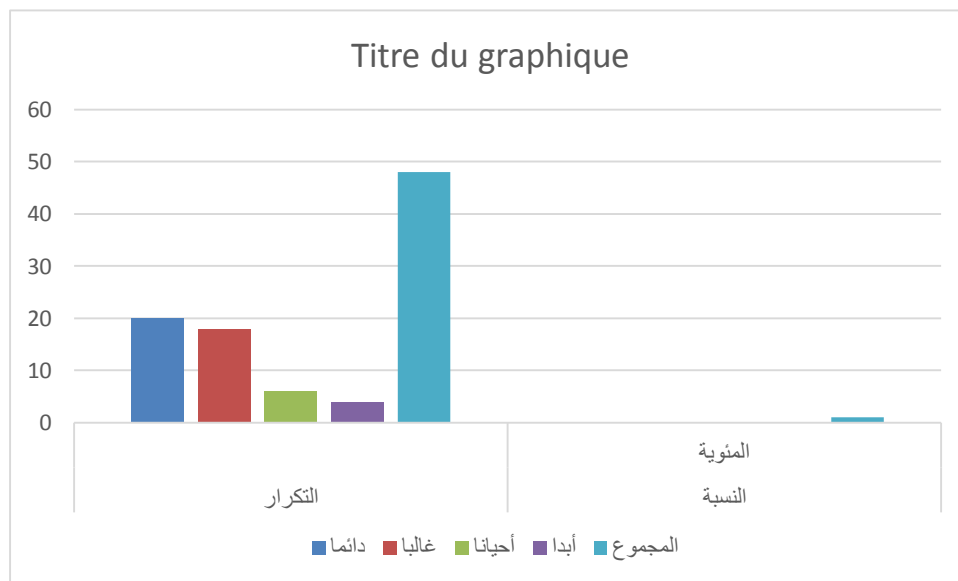
## الفصل السادس : عرض النتائج و تفسيرها و مناقشتها

الجدول رقم 10 : يمثل إجابة الافراد العينة على السؤال الخامس من المحور الأول

مستوى الدلالة عند 0.05	درجة الحرية	كا2 المجدولة	كا2 المحسوبة	النسبة المئوية	التكرار	الإجابات
دال إحصائيا	03	7.81	16.66	41.7%	20	دائما
				37.5%	18	غالبا
				12.5%	06	أحيانا
				8.3%	04	أبدا
				100%	48	المجموع

التعليق على الجدول

من خلال الجدول أعلاه نجد أن إجابات أفراد العينة حول السؤال: " عدم استخدام الوسائل الايجابية كالإطراء و المدح في التعامل مع التلاميذ يحسن من تعلمهم اترانهم" كانت لصالح دائما بتقييم مشاهدة 20 وبنسبة 41.7 % بينما بقية أفراد العينة كانت إجابتهم لصالح غالبا بقيم مشاهدة 18 أي بنسبة 37.5% وللصالح احيانا قيم مشاهدة 6 وبنسبة 12.5% وابدأ بقيم مشاهدة 4 بنسبة 8.3 %، وهو ما يوضحه الشكل أدناه. وأن كا2 المحسوبة بلغت 16.66 وهي اكبر من كا2 المجدولة 7.81 عند مستوى الدلالة 0.05. الشكل رقم 5: يبين إجابة الافراد العينة على السؤال الخامس من المحور الأول



## الفصل السادس : عرض النتائج و تفسيرها و مناقشتها

الجدول رقم 11 : يمثل إجابة الافراد العينة على السؤال السادس من المحور الأول

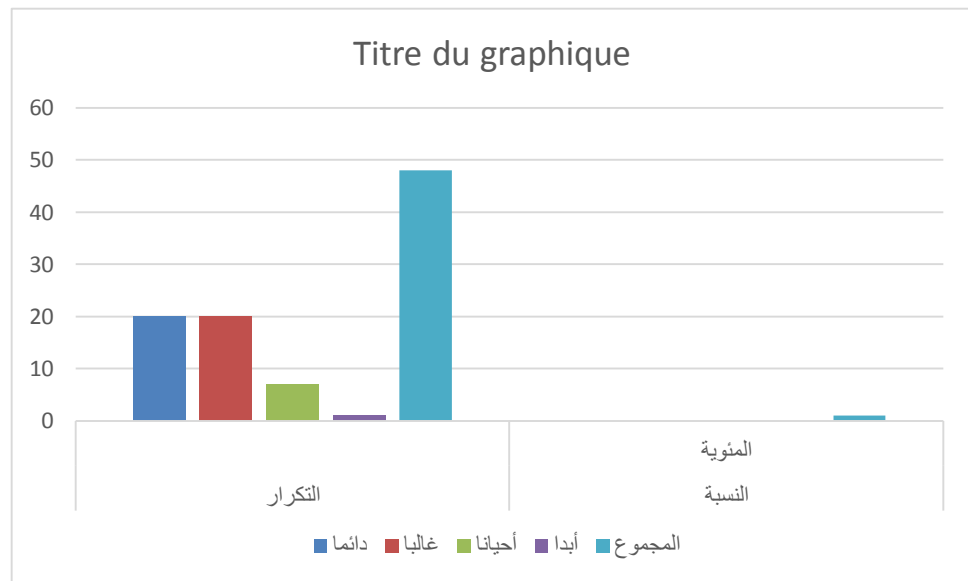
مستوى الدلالة عند 0.05	درجة الحرية	كا2 المجدولة	كا2 المحسوبة	النسبة المئوية	التكرار	الإجابات
دال إحصائيا	03	7.81	22.83	41.7%	20	دائما
				41.7%	20	غالبا
				14.6%	07	أحيانا
				2.1%	01	أبدا
				100%	48	المجموع

التعليق على الجدول

من خلال الجدول أعلاه نجد أن إجابات أفراد العينة حول السؤال: " عدم ترك المجال للحوار يزيد من رفع معنوياتهم " كانت لصالح دائما بتقييم مشاهدة 20 وبنسبة 41.7 % بينما بقية أفراد العينة كانت إجاباتهم لصالح غالبا بنفس النسبة وللصالح احيانا قيم مشاهدة 7 وبنسبة 14.6 % وابدأ بقيم مشاهدة 1 بنسبة 2.1 %، وهو ما يوضحه الشكل أدناه.

وأن كا2 المحسوبة بلغت 22.83 وهي اكبر من كا2 المجدولة 7.81 عند مستوى الدلالة 0.05.

الشكل رقم 6: يبين إجابة الافراد العينة على السؤال السادس من المحور الأول



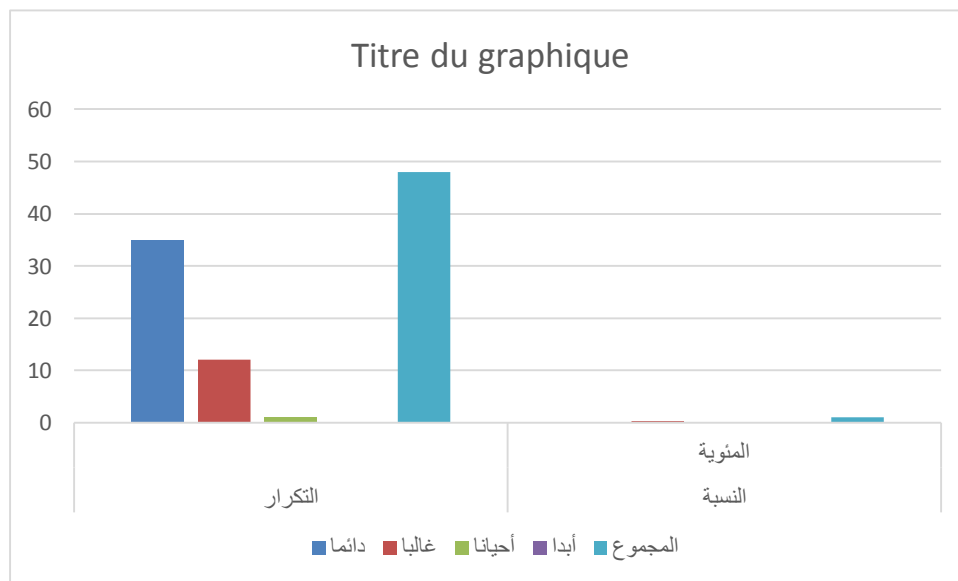
## الفصل السادس : عرض النتائج و تفسيرها و مناقشتها

الجدول رقم 12 : يمثل إجابة الافراد العينة على السؤال السابع من المحور الأول

مستوى الدلالة عند 0.05	درجة الحرية	كا2 المجدولة	كا2 المحسوبة	النسبة المئوية	التكرار	الإجابات
دال إحصائيا	02	5.99	37.62	72.9%	35	دائما
				25%	12	غالبا
				2.1%	01	أحيانا
				00%	00	أبدا
				100%	48	المجموع

التعليق على الجدول

من خلال الجدول أعلاه نجد أن إجابات أفراد العينة حول السؤال " تعزيز الدافعية لدى التلاميذ يتطلب فرض السلطة المطلقة من طرف الاستاذ" كانت لصالح دائما بتقييم مشاهدة 35 وبنسبة 72.9 % بينما بقية أفراد العينة كانت إجاباتهم لصالح غالبا بقيم مشاهدة 12 أي بنسبة 25% وللصالح احيانا قيم مشاهدة 1 وبنسبة 2.1% وابدأ بقيم مشاهدة 0 بنسبة 0%، وهو ما يوضحه الشكل أدناه.  
وأن كا2 المحسوبة بلغت 37.62 وهي اكبر من كا2 المجدولة 5.99 عند مستوى الدلالة 0.05.  
الشكل رقم 7: يبين إجابة الافراد العينة على السؤال السابع من المحور الأول



## الفصل السادس : عرض النتائج و تفسيرها و مناقشتها

المحور الثاني: للأسلوب الديمقراطي لأساتذة التربية البدنية والرياضية علاقة بالتحصيل الدراسي لدى تلاميذ المستوى الثانوي.

الجدول رقم 13 : يمثل إجابة الافراد العينة على السؤال الأول من المحور الثاني

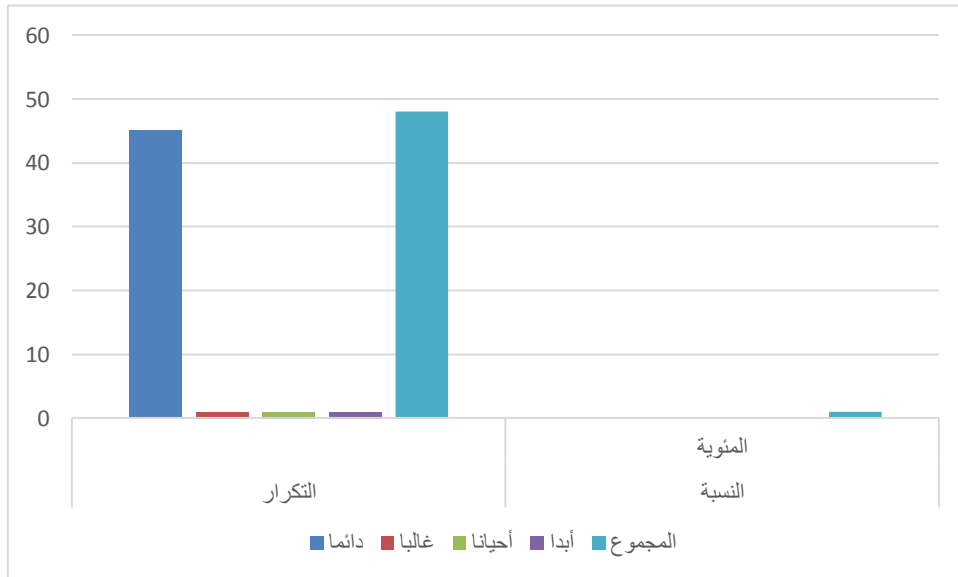
مستوى الدلالة عند 0.05	درجة الحرية	كا المجدولة	كا المحسوبة	النسبة المئوية	التكرار	الإجابات
دال إحصائيا	03	7.81	121	93.8%	45	دائما
				2.1%	01	غالبا
				2.1%	01	أحيانا
				2.1%	01	أبدا
				100%	48	المجموع

التعليق على الجدول

من خلال الجدول أعلاه نجد أن إجابات أفراد العينة حول السؤال: " اشراك التلاميذ في اتخاذ القرارات يدعم ثقتهم في أنفسهم " كانت لصالح دائما بتقييم مشاهدة 45 وبنسبة 93.8 % بينما بقية أفراد العينة كانت إجاباتهم لصالح غالبا و احيانا و ابدا بنفس النسبة بقيم مشاهدة 1 أي بنسبة 2.1% وهو ما يوضحه الشكل أدناه.

وأن كا2 المحسوبة بلغت 121 وهي اكبر من كا2 المجدولة 7.81 عند مستوى الدلالة 0.05.

الشكل رقم 8: يبين إجابة الافراد العينة على السؤال الأول من المحور الثاني



## الفصل السادس : عرض النتائج و تفسيرها و مناقشتها

الجدول رقم 14 : يمثل إجابة الافراد العينة على السؤال الثاني من المحور الثاني

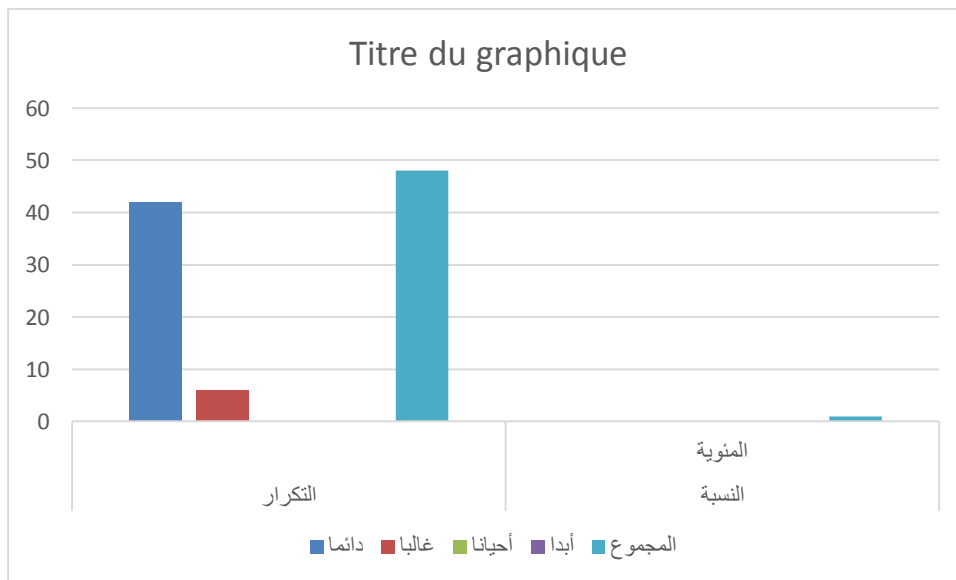
الإجابات	التكرار	النسبة المئوية	كا2 المحسوبة	كا2 المجدولة	درجة الحرية	مستوى الدلالة عند 0.05
دائما	42	87.5%	27	3.84	01	دال إحصائيا
غالبا	06	12.5%				
أحيانا	00	00%				
أبدا	00	00%				
المجموع	48	100%				

التعليق على الجدول

من خلال الجدول أعلاه نجد أن إجابات أفراد العينة حول السؤال: "تفويض السلطة الى التلاميذ يزيد من ثقتهم في أنفسهم " كانت لصالح دائما بتقييم مشاهدة 42 وبنسبة 87.5% بينما بقية أفراد العينة كانت إجابتهم لصالح غالبا بقيم مشاهدة 6 أي بنسبة 12.5% وللصالح احيانا و أبدا بنفس النسبة بقيم مشاهدة 0 وبنسبة 00% ، وهو ما يوضحه الشكل أدناه.

وأن كا2 المحسوبة بلغت 27 وهي اكبر من كا2 المجدولة 3.84 عند مستوى الدلالة 0.05.

الشكل رقم 9: يبين إجابة الافراد العينة على السؤال الثاني من المحور الثاني



## الفصل السادس : عرض النتائج و تفسيرها و مناقشتها

الجدول رقم 15 : يمثل إجابة الافراد العينة على السؤال الثالث من المحور الثاني

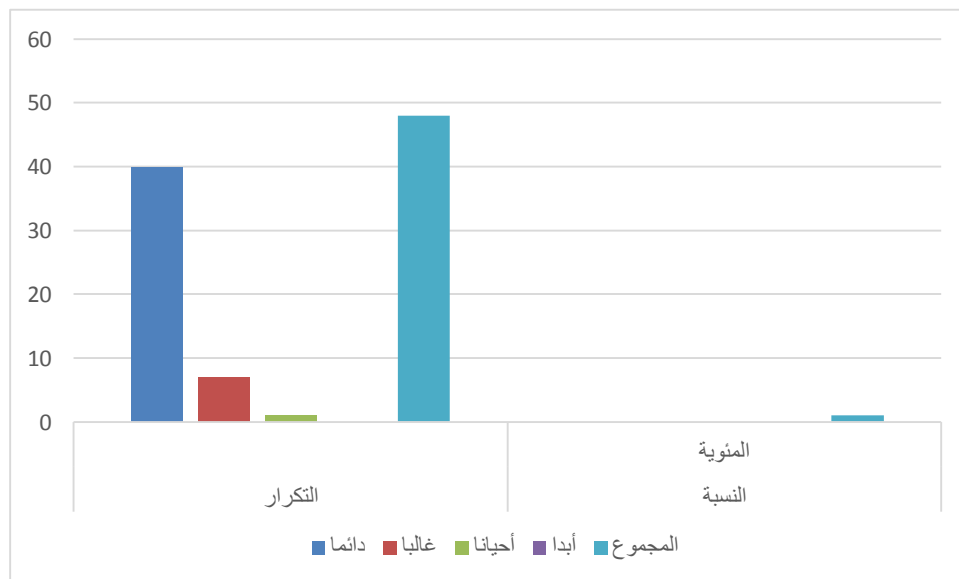
مستوى الدلالة عند 0.05	درجة الحرية	كا 2 المجدولة	كا 2 المحسوبة	النسبة المئوية	التكرار	الإجابات
دال إحصائيا	02	5.99	55.12	83.3%	40	دائما
				14.6%	07	غالبا
				2.1%	01	أحيانا
				00%	00	أبدا
				100%	48	المجموع

التعليق على الجدول

من خلال الجدول أعلاه نجد أن إجابات أفراد العينة حول السؤال: " اتاحة الحرية الكاملة للتلاميذ يجعلهم اكثر ثقة و دافعية للانجاز " كانت لصالح دائما بتقييم مشاهدة 40 وبنسبة 83.3 % بينما بقية أفراد العينة كانت إجاباتهم لصالح غالبا بقيم مشاهدة 7 أي بنسبة 14.6% وللصالح احيانا قيم مشاهدة 1 وبنسبة 2.1% وابدأ بنسبة 0 %، وهو ما يوضحه الشكل أدناه.

وأن كا 2 المحسوبة بلغت 55.12 وهي اكبر من كا 2 المجدولة 5.99 عند مستوى الدلالة 0.05.

الشكل رقم 10: يبين إجابة الافراد العينة على السؤال الثالث من المحور الثاني



## الفصل السادس : عرض النتائج و تفسيرها و مناقشتها

الجدول رقم 16 : يمثل إجابة الافراد العينة على السؤال الرابع من المحور الثاني

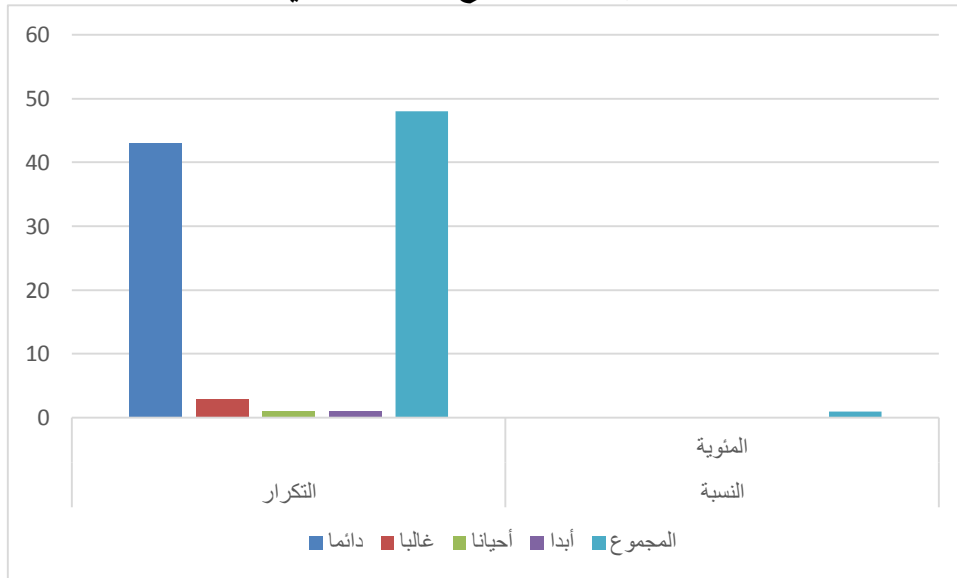
مستوى الدلالة عند 0.05	درجة الحرية	كا2 المجدولة	كا2 المحسوبة	النسبة المئوية	التكرار	الإجابات
دال إحصائيا	03	7.81	107	89.6%	43	دائما
				6.3%	03	غالبا
				2.1%	01	أحيانا
				2.1%	01	أبدا
				100%	48	المجموع

التعليق على الجدول

من خلال الجدول أعلاه نجد أن إجابات أفراد العينة حول السؤال: " الابتعاد عن اسلوب التهديد و العقابيزيد من الاتزان النفسي لدى التلاميذ " كانت لصالح دائما بتقييم مشاهدة 34 وبنسبة 89.6 % بينما بقية أفراد العينة كانت إجابتهم لصالح غالبا بقيم مشاهدة 3 أي بنسبة 6.3% وللصالح احيانا وابدأ بنفس قيم مشاهدة 1 بنسبة 2.1 %، وهو ما يوضحه الشكل أدناه.

وأن كا2 المحسوبة بلغت 107 وهي اكبر من كا2 المجدولة 7.81 عند مستوى الدلالة 0.05.

الشكل رقم 11: يبين إجابة الافراد العينة على السؤال الرابع من المحور الثاني





## الفصل السادس : عرض النتائج و تفسيرها و مناقشتها

الجدول رقم 17 : يمثل إجابة الافراد العينة على السؤال الخامس من المحور الثاني

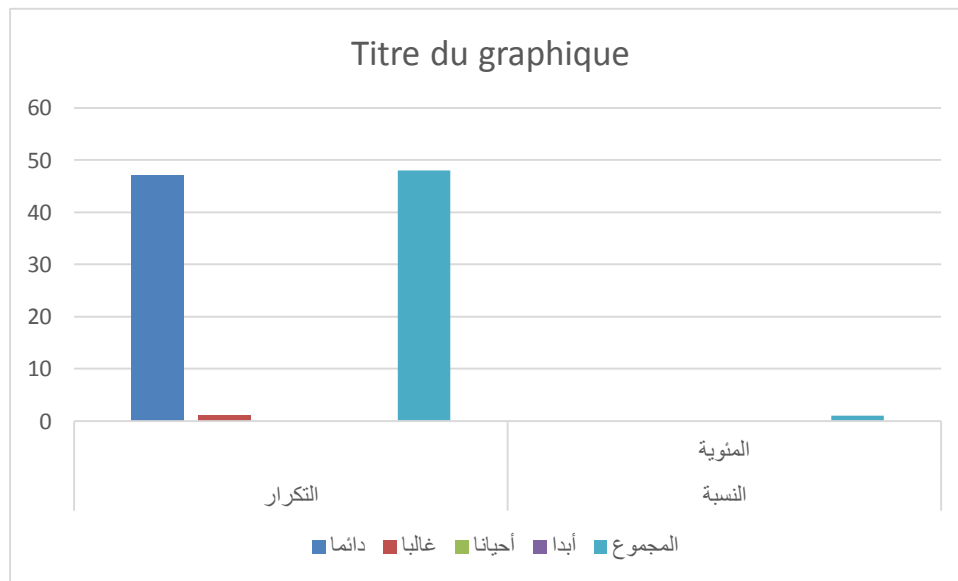
مستوى الدلالة عند 0.05	درجة الحرية	كا2 المجدولة	كا2 المحسوبة	النسبة المئوية	التكرار	الإجابات
دال إحصائيا	01	3.84	44.08	79.9%	47	دائما
				2.1%	01	غالبا
				00%	00	أحيانا
				00%	00	أبدا
				100%	48	المجموع

التعليق على الجدول

من خلال الجدول أعلاه نجد أن إجابات أفراد العينة حول السؤال: " تجسيد اسلوب الحوار و المناقشة بين التلاميذ يحقق الرضا عن النفس و الدافعية في الاداء" كانت لصالح دائما بتقييم مشاهدة 47 وبنسبة 79.9 % بينما بقية أفراد العينة كانت إجابتهم لصالح غالبا بقيم مشاهدة 1 أي بنسبة 2.1% وللصالح احيانا و ابدا بنفس قيم مشاهدة 0. وهو ما يوضحه الشكل أدناه.

وأن كا2 المحسوبة بلغت 44.08 وهي اكبر من كا2 المجدولة 3.84 عند مستوى الدلالة 0.05.

الشكل رقم 12: يبين إجابة الافراد العينة على السؤال الخامس من المحور الثاني



## الفصل السادس : عرض النتائج و تفسيرها و مناقشتها

الجدول رقم 18 : يمثل إجابة الافراد العينة على السؤال السادس من المحور الثاني

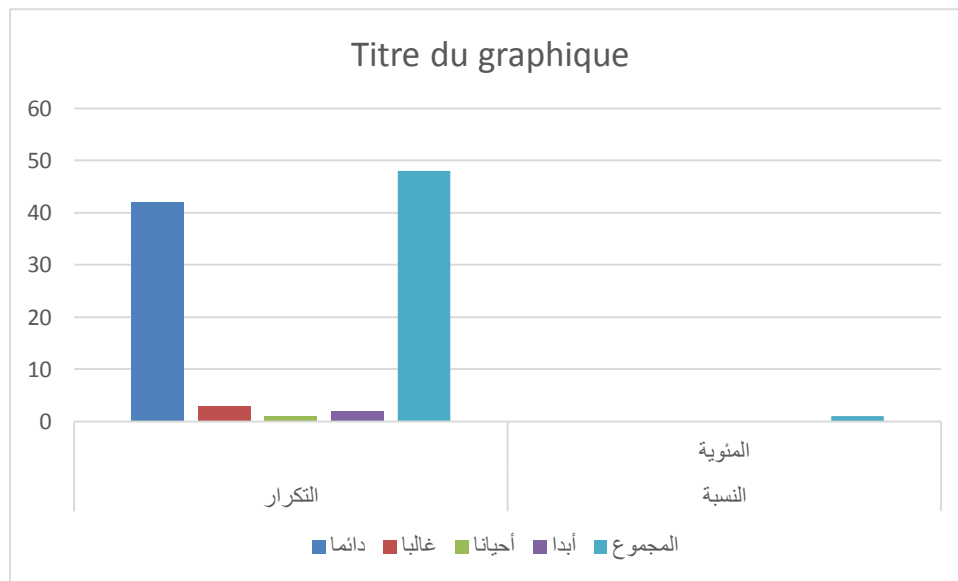
مستوى الدلالة عند 0.05	درجة الحرية	كا2 المجدولة	كا2 المحسوبة	النسبة المئوية	التكرار	الإجابات
دال إحصائيا	03	7.81	100.16	87.5%	42	دائما
				6.3%	03	غالبا
				2.1%	01	أحيانا
				4.2%	02	أبدا
				100%	48	المجموع

التعليق على الجدول

من خلال الجدول أعلاه نجد أن إجابات أفراد العينة حول السؤال: " تجسيد العدل و المساواة بين التلاميذ يجعل منهم اكثر اتزاناً" كانت لصالح دائما بتقييم مشاهدة 42 وبنسبة 87.5 % بينما بقية أفراد العينة كانت إجابتهم لصالح غالبا بقيم مشاهدة 3 بنسبة 6.3 % وللصالح احيانا قيم مشاهدة 1 وبنسبة 2.1 % وابدأ بقيم مشاهدة 2 بنسبة 4.2 %، وهو ما يوضحه الشكل أدناه.

وأن كا2 المحسوبة بلغت 100.16 وهي اكبر من كا2 المجدولة 7.81 عند مستوى الدلالة 0.05.

الشكل رقم 13: يبين إجابة الافراد العينة على السؤال السادس من المحور الثاني



## الفصل السادس : عرض النتائج و تفسيرها و مناقشتها

الجدول رقم 19 : يمثل إجابة الافراد العينة على السؤال السابع من المحور الثاني

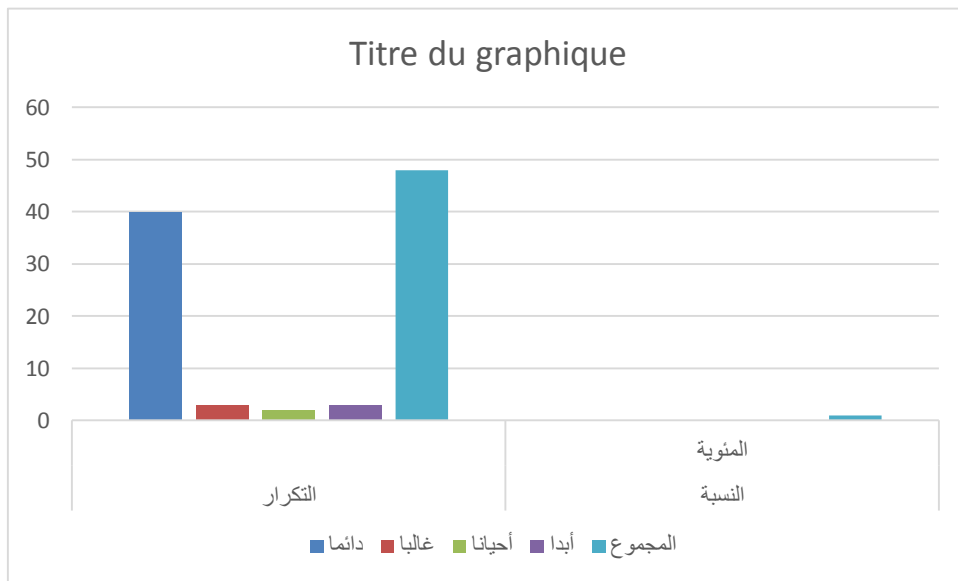
مستوى الدلالة عند 0.05	درجة الحرية	كا2 المجدولة	كا2 المحسوبة	النسبة المئوية	التكرار	الإجابات
دال إحصائيا	03	7.81	87.16	83.3%	40	دائما
				6.3%	03	غالبا
				4.2%	02	أحيانا
				6.3%	03	أبدا
				100%	48	المجموع

التعليق على الجدول

من خلال الجدول أعلاه نجد أن إجابات أفراد العينة حول السؤال "توظيف الحوافز المادية و غير المادية يجعل التلاميذ اكثر دافعية للإنجاز" كانت لصالح دائما بتقييم مشاهدة 40 وبنسبة 83.3 % بينما بقية أفراد العينة كانت إجاباتهم لصالح غالبا بقيم مشاهدة 3 أي بنسبة 6.3% وللصالح احيانا قيم مشاهدة 2 وبنسبة 4.2% وابدأ بقيم مشاهدة 3 بنسبة 6.3%، وهو ما يوضحه الشكل أدناه.

وأن كا2 المحسوبة بلغت 87.16 وهي اكبر من كا2 المجدولة 7.81 عند مستوى الدلالة 0.05.

الشكل رقم 14: يبين إجابة الافراد العينة على السؤال السابع من المحور الثاني



## الفصل السادس : عرض النتائج و تفسيرها و مناقشتها

المحور الثالث للأسلوب الليبرالي لأساتذة التربية البدنية والرياضية علاقة بالتحصيل الدراسي لدى تلاميذ المستوى الثانوي

الجدول رقم 20 : يمثل إجابة الافراد العينة على السؤال الأول من المحور الثالث

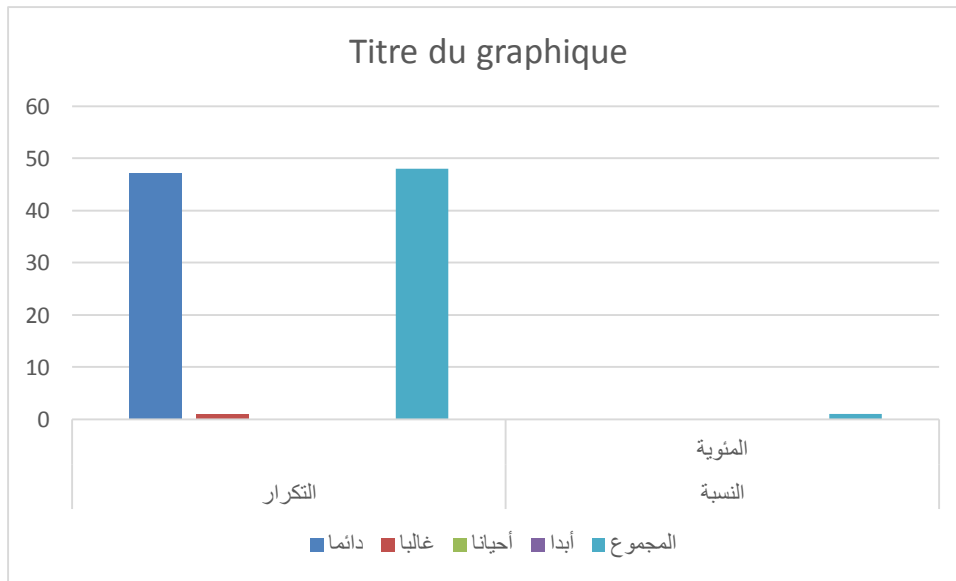
الإجابات	التكرار	النسبة المئوية	كا2 المحسوبة	كا2 المجدولة	درجة الحرية	مستوى الدلالة عند 0.05
دائما	47	97.9%	44.08	3.84	01	دال إحصائيا
غالبا	01	2.1%				
أحيانا	00	00%				
أبدا	00	00%				
المجموع	48	100%				

التعليق على الجدول

من خلال الجدول أعلاه نجد أن إجابات أفراد العينة حول السؤال: " يكون فيها الاستاذ مرشدا فقط يزيد من دافعية التلاميذ " كانت لصالح دائما بتقييم مشاهدة 47 وبنسبة 97.9 % بينما بقية أفراد العينة كانت إجاباتهم لصالح غالبا بقيم مشاهدة 1 أي بنسبة 2.1% و احيانا و ابدا بقيم مشاهدة 0 وهو ما يوضحه الشكل أدناه.

وأن كا2 المحسوبة بلغت 44.08 وهي اكبر من كا2 المجدولة 3.84 عند مستوى الدلالة 0.05.

الشكل رقم 15: يبين إجابة الافراد العينة على السؤال الأول من المحور الثالث



## الفصل السادس : عرض النتائج و تفسيرها و مناقشتها

الجدول رقم 21 : يمثل إجابة الافراد العينة على السؤال الثاني من المحور الثالث

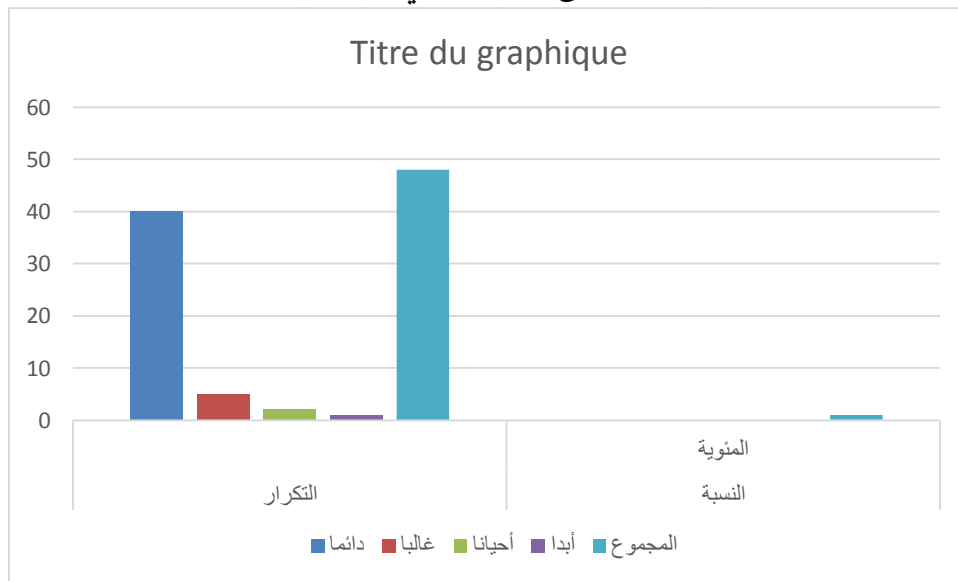
مستوى الدلالة عند 0.05	درجة الحرية	كا2 المجدولة	كا2 المحسوبة	النسبة المئوية	التكرار	الإجابات
دال إحصائيا	03	7.81	87.83	83.3%	40	دائما
				10.4%	05	غالبا
				4.2%	02	أحيانا
				2.1%	01	أبدا
				100%	48	المجموع

التعليق على الجدول

من خلال الجدول أعلاه نجد أن إجابات أفراد العينة حول السؤال: "تركيز الاستاذ على الجوانب النفسية في الحصص يجعل التلاميذ أكثر نشاطا و حيوية و دافعية للانجاز " كانت لصالح دائما بتقييم مشاهدة 40 وبنسبة 83.3% بينما بقية أفراد العينة كانت إجاباتهم لصالح غالبا بقيم مشاهدة 5 أي بنسبة 10.4 % وللصالح احيانا بقيم مشاهدة 2 بنسبة 4.2% و أبدا بقيم مشاهدة 1 وبنسبة 2.1% ، وهو ما يوضحه الشكل أدناه.

وأن كا2 المحسوبة بلغت 87.83 وهي أكبر من كا2 المجدولة 7.81 عند مستوى الدلالة 0.05.

الشكل رقم 16: يبين إجابة الافراد العينة على السؤال الثاني من المحور الثالث



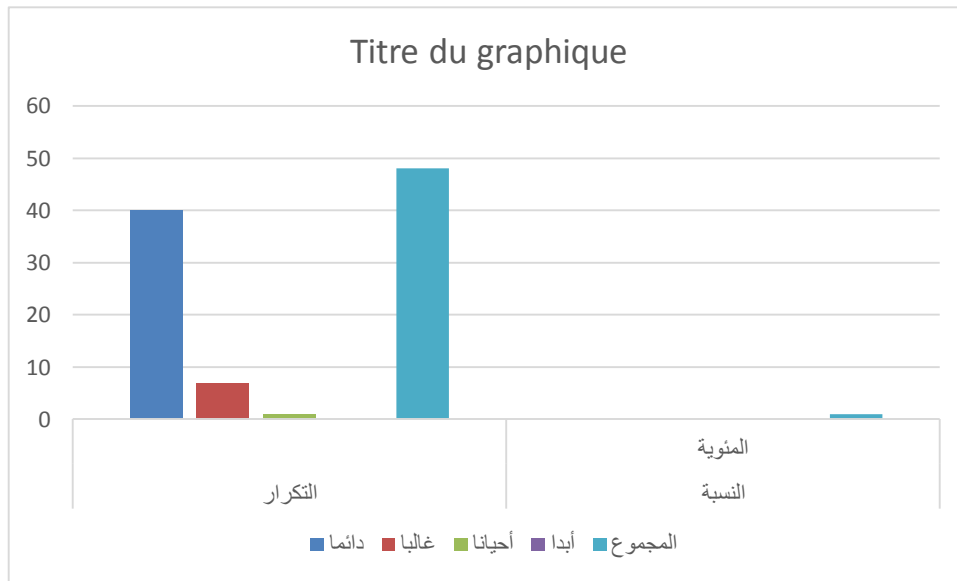
## الفصل السادس : عرض النتائج و تفسيرها و مناقشتها

الجدول رقم 22 : يمثل إجابة الافراد العينة على السؤال الثالث من المحور الثالث

مستوى الدلالة عند 0.05	درجة الحرية	كا2 المجدولة	كا2 المحسوبة	النسبة المئوية	التكرار	الإجابات
دال إحصائيا	02	5.99	55.12	83.3%	40	دائما
				4.6%	07	غالبا
				2.1%	01	أحيانا
				00%	00	أبدا
				100%	48	المجموع

التعليق على الجدول

من خلال الجدول أعلاه نجد أن إجابات أفراد العينة حول السؤال: " ترك الحرية الكاملة للتلاميذ في اتخاذ يرفع من الثقة بالنفس لديهم " كانت لصالح دائما بتقييم مشاهدة 40 وبنسبة 83.3 % بينما بقية أفراد العينة كانت إجاباتهم لصالح غالبا بقيم مشاهدة 7 أي بنسبة 14.6% وللصالح احيانا قيم مشاهدة 1 وبنسبة 2.10% وابدأ بنسبة 0%، وهو ما يوضحه الشكل أدناه.  
وأن كا2 المحسوبة بلغت 55.12 وهي اكبر من كا2 المجدولة 5.99 عند مستوى الدلالة 0.05.  
الشكل رقم 17: يبين إجابة الافراد العينة على السؤال الثالث من المحور الثالث



## الفصل السادس : عرض النتائج و تفسيرها و مناقشتها

الجدول رقم 23 : يمثل إجابة الافراد العينة على السؤال الرابع من المحور الثالث

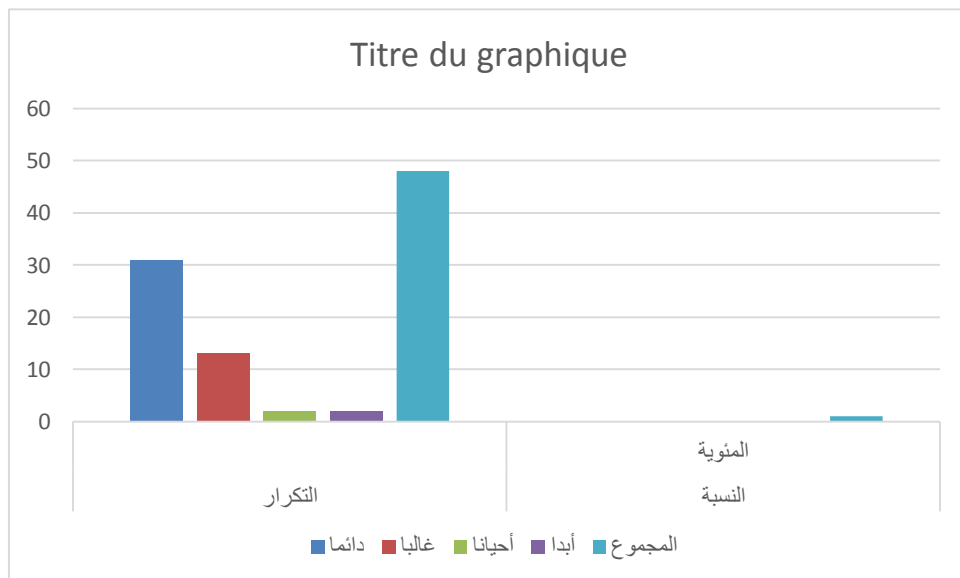
مستوى الدلالة عند 0.05	درجة الحرية	كا2 المجدولة	كا2 المحسوبة	النسبة المئوية	التكرار	الإجابات
دال إحصائيا	03	7.81	46.83	64.6%	31	دائما
				27.1%	13	غالبا
				4.2%	02	أحيانا
				4.2%	02	أبدا
				100%	48	المجموع

التعليق على الجدول

من خلال الجدول أعلاه نجد أن إجابات أفراد العينة حول السؤال: " عدم ممارسة القيادة الفعالة من طرف الاستاذ يزيد من حماس التلاميذ " كانت لصالح دائما بتقييم مشاهدة 31 ونسبة 64.6 % بينما بقية أفراد العينة كانت إجاباتهم لصالح غالبا بقيم مشاهدة 13 أي بنسبة 27.1% وللصالح احيانا وابدأ بنفس قيم المشاهدة 2 بنسبة 4.2 %، وهو ما يوضحه الشكل أدناه.

وأن كا2 المحسوبة بلغت 46.83 وهي اكبر من كا2 المجدولة 7.81 عند مستوى الدلالة 0.05.

الشكل رقم 18: يبين إجابة الافراد العينة على السؤال الرابع من المحور الثالث



## الفصل السادس : عرض النتائج و تفسيرها و مناقشتها

الجدول رقم 24 : يمثل إجابة الافراد العينة على السؤال الخامس من المحور الثالث

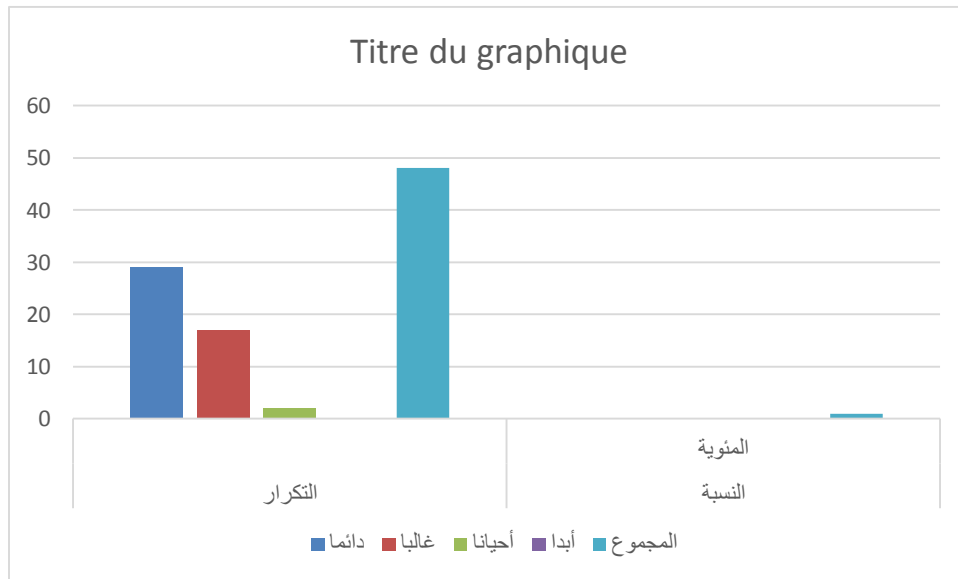
مستوى الدلالة عند 0.05	درجة الحرية	كا 2 المجدولة	كا 2 المحسوبة	النسبة المئوية	التكرار	الإجابات
دال إحصائيا	02	5.99	22.87	60.4%	29	دائما
				35.4%	17	غالبا
				4.2%	02	أحيانا
				00%	00	أبدا
				100%	48	المجموع

التعليق على الجدول

من خلال الجدول أعلاه نجد أن إجابات أفراد العينة حول السؤال: " ينمي لدى التلاميذ الاتزان في انفسهم و الثقة و الرغبة في النجاح" كانت لصالح دائما بتقييم مشاهدة 29 وبنسبة 60.4 % بينما بقية أفراد العينة كانت إجاباتهم لصالح غالبا بقيم مشاهدة 17 أي بنسبة 35.4% وللصالح احيانا بقيم مشاهدة 2 بنسبة 4.2 و ابدا بقيم مشاهدة 0. وهو ما يوضحه الشكل أدناه.

وأن كا 2 المحسوبة بلغت 22.87 وهي اكبر من كا 2 المجدولة 5.99 عند مستوى الدلالة 0.05.

الشكل رقم 19: يبين إجابة الافراد العينة على السؤال الخامس من المحور الثالث





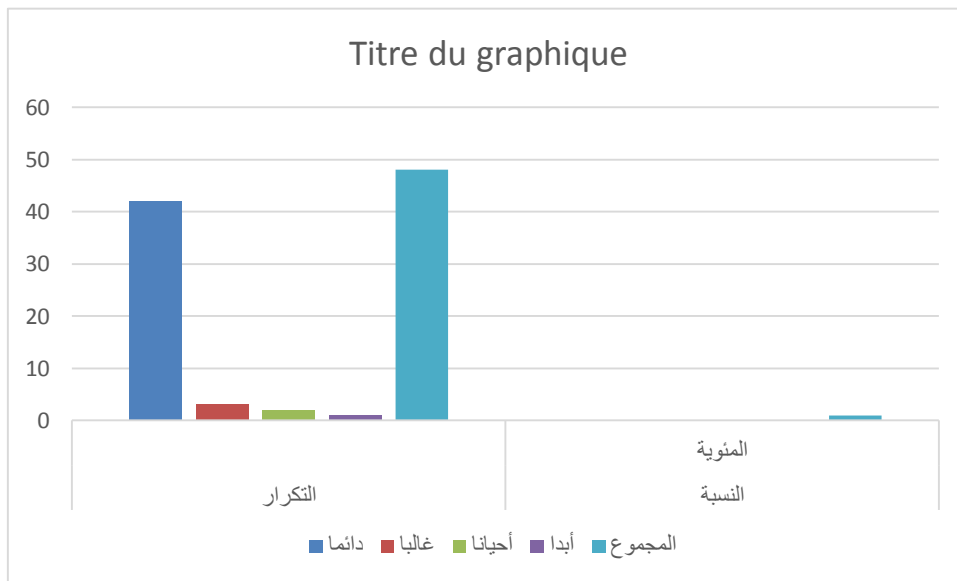
## الفصل السادس : عرض النتائج و تفسيرها و مناقشتها

الجدول رقم 25 : يمثل إجابة الافراد العينة على السؤال السادس من المحور الثالث

مستوى الدلالة عند 0.05	درجة الحرية	كا2 المجدولة	كا2 المحسوبة	النسبة المئوية	التكرار	الإجابات
دال إحصائيا		7.81	100.16	87.5%	42	دائما
				6.3%	03	غالبا
				4.2%	02	أحيانا
				2.1%	01	أبدا
				100%	48	المجموع

لتعليق على الجدول

من خلال الجدول أعلاه نجد أن إجابات أفراد العينة حول السؤال: " التقليل من العمل الجاد اثناء الحصة يبرز القدرات النفسية لدى التلاميذ " كانت لصالح دائما بتقييم مشاهدة 42 وبنسبة 87.5 % بينما بقية أفراد العينة كانت إجاباتهم لصالح غالبا بقيم مشاهدة 3 بنسبة 6.3 % وللصالح احيانا بقيم مشاهدة 2 بنسبة 4.2 % وابدأ بقيم مشاهدة 1 وبنسبة 2.1 % وهو ما يوضحه الشكل أدناه. وأن كا2 المحسوبة بلغت 100.16 وهي اكبر من كا2 المجدولة 7.81 عند مستوى الدلالة 0.05. الشكل رقم 20: يبين إجابة الافراد العينة على السؤال السادس من المحور الثالث



## الفصل السادس : عرض النتائج و تفسيرها و مناقشتها

الجدول رقم 26 : يمثل إجابة الافراد العينة على السؤال السابع من المحور الثالث

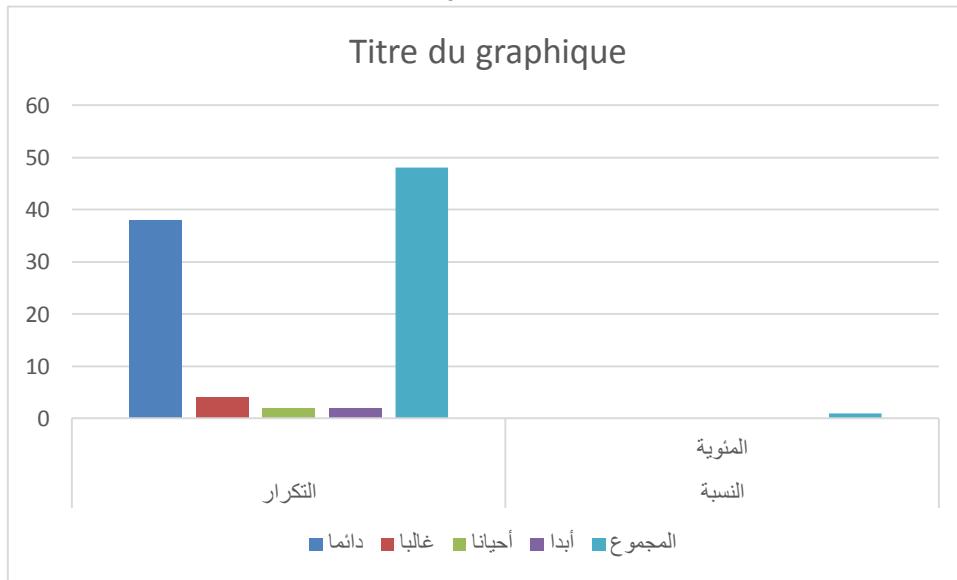
مستوى الدلالة عند 0.05	درجة الحرية	كا2 المجدولة	كا2 المحسوبة	النسبة المئوية	التكرار	الإجابات
دال إحصائيا	03	7.81	75.33	79.2%	38	دائما
				8.3%	04	غالبا
				8.3%	02	أحيانا
				2.1%	02	أبدا
				100%	48	المجموع

التعليق على الجدول

من خلال الجدول أعلاه نجد أن إجابات أفراد العينة حول السؤال " استخدام الاسلوب الحر في توجيه نشاطات التلاميذ يطور من التحصيل الدراسي " كانت لصالح دائما بتقييم مشاهدة 38 وبنسبة 97.2 % بينما بقية أفراد العينة كانت إجابتهم لصالح غالبا بقيم مشاهدة 4 أي بنسبة 8.3% وللصالح احيانا وابدأ بنفس نسبة قيم مشاهدة 2 وبنسبة 4.2% ، وهو ما يوضحه الشكل أدناه.

وأن كا2 المحسوبة بلغت 75.33 وهي اكبر من كا2 المجدولة 7.81 عند مستوى الدلالة 0.05.

الشكل رقم 21: يبين إجابة الافراد العينة على السؤال السابع من المحور الثالث



### 2 مناقشة النتائج و الفرضيات

في بحثنا هذا قمنا بدراسة و تسليط الضوء الأسلوب القيادي لأساتذة التربية البدنية و الرياضية و علاقته بالتحصيل الدراسي لدى تلاميذ المرحلة الثانوية

بعد التطرق الى عرض النتائج وتحليلها نقوم بمناقشتها وهذا للتحقق من فرضيات البحث.

1. التحقق من الفرضية الأولى التي جاءت تحت " للأسلوب الاوتوقراطي لأساتذة التربية البدنية والرياضية علاقة بالتحصيل الدراسي لدى تلاميذ المستوى الثانوي "

من خلال نتائج أدوات الدراسة الموزعة على افراد العينة الموضحة في الجدول الذي يبين ملخص تحليل عبارات المحور الأول والشكل الذي يوضح الدلالة الإحصائية لإجابات العينة على عبارات المحور الأول حيث جاءت اجاباتهم تثبت الفرضية الأولى أي للأسلوب الاوتوقراطي لأساتذة التربية البدنية والرياضية علاقة بالتحصيل الدراسي لدى تلاميذ المستوى الثانوي وذلك من خلال ان التربية البدنية الرياضية تشعرهم بعد مشاركتها بزيادة القدرة على التركيز وتساهم في تحسين مهاراتهم الفكرية وتنمي لديهم سرعة اتخاذ القرار ، تنمي لهم قدرة التخيل...

2. التحقق من الفرضية الثانية التي جاءت تحت " للأسلوب الديمقراطي لأساتذة التربية البدنية والرياضية علاقة بالتحصيل الدراسي لدى تلاميذ المستوى الثانوي "

من خلال نتائج أدوات الدراسة الموزعة على افراد العينة الموضحة في الجدول الذي يبين ملخص تحليل عبارات المحور الثاني والشكل الذي يوضح الدلالة الإحصائية لإجابات العينة على عبارات المحور الثاني حيث جاءت اجاباتهم تثبت الفرضية الأولى أي للأسلوب الديمقراطي لأساتذة التربية البدنية والرياضية علاقة بالتحصيل الدراسي لدى تلاميذ المستوى الثانوي وذلك متن خلال ان التربية البدنية الرياضية تساهم في تفاعلهم مع زملائهم و تحببهم في المشاركة الألعاب الجماعية، تزيد من روح تنافس مع زملائهم...الخ

3. التحقق من الفرضية الثالثة التي جاءت تحت " للأسلوب الليبرالي لأساتذة التربية البدنية والرياضية علاقة بالتحصيل الدراسي لدى تلاميذ المستوى الثانوي "

من خلال نتائج أدوات الدراسة الموزعة على افراد العينة الموضحة في الجدول الذي يبين ملخص تحليل عبارات المحور الثالث والشكل الذي يوضح الدلالة الإحصائية لإجابات العينة على عبارات المحور الثالث حيث جاءت اجاباتهم تثبت الفرضية الأولى أي للأسلوب الليبرالي لأساتذة التربية البدنية والرياضية علاقة

## الفصل السادس : عرض النتائج و تفسيرها و مناقشتها

بالتحصيل الدراسي لدى تلاميذ المستوى الثانوي من خلال ان التربية البدنية الرياضية تساهم في تحميسهم أكثر لإجراء الامتحانات وتساعدهم على الحلول نتائج ايجابية في المواد الأخرى....

### 4. تحليل ومناقشة الفرضية العامة:

اتفقت نتائج الموصل اليها بشكل جد مقرب في دراستنا مع دراسة ذهولي مصطفى 2017-2018، تحت عنوان الأساليب القيادية لأساتذة التربية البدنية والرياضية ودورها في تنمية بعض الصفات النفسية لدى تلاميذ السنة الثالثة ثانوي، و التي توصل إلى نتائج جد مقربة لما افترضه في البحث هذا، والذي تمثل في الأساليب القيادية لدى أساتذة التربية البدنية ودورها في تنمية بعض الصفات النفسية لدى تلاميذ الثالثة ثانوي وأن كل التلاميذ تنمو صفاتهم النفسية مع الأساتذة ذوي الأساليب الديمقراطية، فهم أساتذة متفهمون ويقدرن أفكار التلاميذ و تصوراتهم.

من خلال النتائج المتوصل إليها في الدراسات السابقة ونتائج الفرضيات المتحصل عليها في دراستنا نستطيع أن نقول أن الفرضية العامة محققة ومنه للأسلوب القيادي لأساتذة التربية البدنية والرياضية علاقة بالتحصيل الدراسي لدى تلاميذ المستوى الثانوي .

# الفصل السابع

استنتاجات و اقتراحات

### الاستنتاج العام:

#### 1-1 الاستنتاجات:

من خلال ما اظهرته هذه الدراسة وفي حدود عينتنا وإجراءاتها وما توفر من إمكانيات حاولنا معرفة دور الأساليب القيادية لأساتذة التربية البدنية والرياضية علاقة بالتحصيل الدراسي لدى تلاميذ المستوى الثانوي ، وفي إطار المنهج العلمي المستخدم ومن خلال البيانات والمعلومات التي تم الحصول عليها من عينة الدراسة، وعرض ومناقشة النتائج تم التوصل الى الاستنتاجات التالية:

- للأسلوب الاوتوقراطي لأساتذة التربية البدنية الرياضية علاقة بالتحصيل الدراسي لدى تلاميذ المستوى الثانوي.
- للأسلوب الديمقراطي لأساتذة التربية البدنية والرياضية علاقة بالتحصيل الدراسي لدى تلاميذ المستوى الثانوي.
- للأسلوب الليبرالي لأساتذة التربية البدنية والرياضية علاقة بالتحصيل الدراسي لدى تلاميذ المستوى الثانوي.

ومن خلال هذه الاستنتاجات يمكن القول للأساليب القيادية لأساتذة التربية البدنية والرياضية علاقة بالتحصيل الدراسي لدى تلاميذ المستوى الثانوي

#### 2-1 التوصيات والاقتراحات:

باعتبار أن التربية البدنية وسيلة من وسائل التربية التي تهدف إلى تكوين التلميذ المراهق تكويناً شاملاً ومتكاملاً من جميع النواحي، وكون أيضاً أن حصة التربية البدنية وسيلة تربوية بالدرجة الأولى وأنها تعود بالفائدة على التلاميذ سواء من الجانب الصحي أو الاجتماعي، ومن خلال دراستنا لاحظنا التدهور واللامبالاة الذي تعاني وتشكو منه التربية البدنية والرياضية داخل مؤسساتنا التربوية.

كل هذا راجع إلى عدم اهتمام المعنيين بالأمر وعدم إعطاء الأهمية اللازمة رغم انو ميدان هام وأساسي في تربية وتكوين الناشئين، لذا نتقدم ونتوجه للمسؤولين تطبيق برنامج التربية البدنية والرياضية والاهتمام بهذا الميدان الهام ونقترح عليهم:

- ضرورة ووجوب استعمال التقنيات التكنولوجية في تدريس التربية البدنية والرياضية الحديثة التي تسهل ترغيب التلاميذ في ممارسة الرياضة وتحسين أدائهم ومزاولتها بانتظام، بالإضافة إلى الاطلاع على التطورات الحديثة والتغيرات التي تجري بالنسبة للرياضة.
- توعية التلاميذ بالأهمية البالغة للنشاطات التربوية داخل المؤسسة لما لها من دور ايجابي في التحضير الجيد للامتحانات المختلفة.
- التكثيف من النشاطات الرياضية والتربوية وكذا النشاطات الثقافية التي تزيد من القدرات العقلية للتلاميذ .
- تقديم الفرصة امام التلاميذ للنجاح لان النجاح تعزيز يزيد من دافعيتهم.
- توفير جو تسوده الالفة والمحبة والتفاعل اثناء حصة التربية البدنية والرياضية .
- يجب إعطاء أهمية كبيرة للأساليب القيادية وتنميتها وتطويرها بالنسبة للأساتذة تماشياً مع المتطلبات العصرية.
- العمل على تطوير الجانب الاجتماعي بين الأستاذ والتلاميذ للقضاء على التخوف وإبراز قدرات التلميذ للتعلم.
- ضرورة إعطاء التلاميذ فرصة لإظهار قدراتهم و مواهبهم وتوجيه طاقاتهم من خلال الأسلوب القيادي الناجح.
- تكوين أساتذة التربية البدنية والرياضية والعمل على رفع وتحسين من الأساليب القيادية والعمل بالأسلوب المناسب.

أولاً: القرآن الكريم

1. (ال عمران: اية 159)
2. (سورة البقرة: اية 30)
3. (سورة البقرة: اية 31)
4. سورة يوسف: اية 55)

ثانياً: الكتب

1. ابراهيم محمود عبد المقصود وحسن احمد الشافعي (2003): القيادة الادارية في التربية البدنية والرياضية، ط1، دار الوفاء لنديا الطباعة والنشر، مصر الاسكندرية.
2. الاسطل (2009): فاعلية ادارة الوقت وعلاقتها بالأنماط القيادية لدى مديري المدارس الثانوية عامة، غزة.
3. امين انون الخولي (1998): اصول التربية البدنية والرياضية، ط2، دار الفكر العربي، مصر.
4. البستاني فؤاد الافرام (1988): منجد الطلاب، ط 2، عالم الكتب، القاهرة.
5. حليم المنيري، عصام بدوي (1992): الادارة في الميدان الرياضي، ج1، المكتبة الاكاديمية، القاهرة.
6. درويش وفاء (2014): سيكولوجية القيادة والجماعات الرياضية، ط1، مؤسسة عالم الرياضة للنشر والدار الواء لنديا الطباعة، الإسكندرية.
7. زيدان محمد مصطفى السمالوطي نبيل (1985): علم النفس التربوي، ط2، دار الشروق، المملكة العربية السعودية جدة.
8. سهيلة عباس (2004): القيادة الابتكارية المتميز حقبة تدريبية لتنمية الابداع الاداري، ط1، دار وائل للنشر والتوزيع، الاردن.
9. السيد فؤاد البهي (1995): اسس الصحة للأطفال، دار النشر، الاسكندرية.
10. عاطف عبد الله المكاوي (2012): القيادة الإدارية، ط1، مؤسسة طيبة للنشر و التوزيع، القاهرة.
11. محمد السيد الششتاوي (2014): سيكولوجية القيادة الرياضية .
12. محمد جاسم محمد (2007): نظريات التعلم، ط1، دار الثقافة للنشر و التوزيع، عمان .
13. محمد حسن علاوي (1990): سيكولوجية القيادة الرياضية، الاسكندرية .
14. محمد فتحي (2003): مصطلح اداري، دار التوزيع و النشر الإسلامية، القاهرة .



15. جيمس فيكس (1986) : التداوي بالركض ترجمة فيروز تاردين البعلكي، ط3 ، دار المعلم للملايين ، بيروت.
16. حامد عبد السلام زهران (1986) : علم النفس ، دار القلم ، الكويت .
17. حامد عبد العزيز الفقي (بدون سنة) : التأخر الدراسي شخصية و علاج، عالم الكتب ، القاهرة .
18. سعد خير الله عصار (1992) : بحوث نفسية و تربوية، دار النهضة العربية ، بيروت .
19. صالح محمد ابو جادو (2007) : علم النفس التطويري الطفولة و المراهقة، ط2، دار الميسرة للنشر و التوزيع ، الاردن .
20. عبد الرحمن العيسوي (1984) : علم النفس بين النظرية و التطبيق .، ط1 ، دار النهضة العربية ، بيروت.
21. عبد الرحمن العيسوي (1983) : الامراض السيكولوجية ، دار النهضة العربية ، بيروت .
22. عبد العزيز محي الدين (1983) : الحالة الاقتصادية للأسرة و اثرها على التحصيل الدراسي لتلميذ المرحلة الابتدائية .
23. كمال الدسوقي (1979) : النمو التربوي للطفل و المراهق ، دار النهضة ، بيروت.
24. محمد خليفة بركات (1988) : علم النفس التربوي في الاسرة ، ط1، دار القلم ، الكويت .
25. محمد صبحي حسنين (1979) : التقويم و القياس في التربية البدنية و الرياضية ، ط1، ملتزم الطبع و النشر، مصر.
26. محمد مصطفى زيدان (1975) : دراسة سيكولوجية تربوية لتلميذ التعليم العام ، ط 2، دار الشرق ، جدة .
27. محي الدين عبد اللطيف (1999) : الاسس النفسية في التربية، دار العلم و المعرفة ، القاهرة.
28. مفتي ابراهيم حمادة (2002) : المهارات الرياضية، ط1 ، مركز الكتاب للنشر ، القاهرة .
29. ناصر محمد العديلي (1992) : السلوك الانساني و التنظيمي في الادارة العامة ، السعودية .
30. وثيق حلمي الاغا (2003) : دور القيادات الادارية في تطوير و التنمية الادارية ، المؤتمر السنوي العام الرابع في الادارة ، دمشق سوريا.

31. نعيم الرفاعي (1986) : الصحة النفسية ، مديرية مكتبة الجامعة، دمشق .
32. يوسف ميخائيل اسعد (بدون سنة): رعاية المراهقين ، مكتب غريب ، القاهرة.
33. احمد عزت راجع (1989): اصول علم النفس، دار الطالب، مصر.
34. أكرم زكي خطابية. (1997). المناهج المعاصرة في التربية الرياضية، دار الفكر للنشر والتوزيع عمان.
35. امين انور الخولي (1996): اصول التربية البدنية و الاعداد المهني، دار الفكر العربي، مصر .
36. توماجي خوري (2000): سيكولوجية النمو عند الطفل و المراهق ، ط1، المؤسسة الجامعية للدراسات و النشر و التوزيع، بيروت.
37. ثوري حافظ (1990): المراهق ، المؤسسة العربية للدراسات و النشر ، بيروت.
38. رافع محمد، سماح (1976): تدريس المواد الفلسفية في التعليم الثانوي ، دار المعارف ، مصر.
39. سعدية محمد على بهادر (1980): سيكولوجية المراهقة، دار البحوث العلمية، الكويت.
40. سمير محمد كبريت (1989): مناهج المعلم و الادارة التربوية ، ط1، دار النهضة العربية، بيروت
41. عبد الرحمن العيسوي (2002): المراهق و المراهقة ، ط2 ، دار النهضة العربية، بيروت
42. عبد الرحمن الوافي ، زيدان سعيد (2004): النمو من الطفولة الى المراهقة ، الخنساء للنشر و التوزيع.
43. عمر الله عمر الفرا، عبد الرحمان عبد السلام جامل (1999): المرشد الحديث، مكتبة دار الثقافة للنشر و التوزيع. الاردن
44. عمر محمد التومي الشيباني (1973): الاسس النفسية و التربوية لرعاية الشباب، دار الثقافة بيروت.
45. فاروق عبده و احمد عبد الفتاح زكي (2004): معجم مصطلحات التربية، دار الوفاء ،مصر
46. فؤاد الباهي السيد (1975): الاسس النفسية للنمو ، دار الفكر العربي ، القاهرة.
47. محمد عماد الدين اسماعيل (1980): النمو في مرحلة المراهقة ،دار القيم ، الكويت.
48. ميخائيل معوض خليل (1971): مشكلات المراهقين في المدن والريف، دار المعارف، مصر القاهرة.
49. وليام ماسترز (1998): المراهق و البلوغ، دار الحرفي العربي، القاهرة.

ثالثا: مذكرات

1. الحمد، علاء دهام (2010): اثر الانماط القيادية للمدربين في تحقيق متطلبات الجودة الشاملة، مذكرة لنيل شهادة الماجستير . كلية الادارة و الاقتصاد ، جامعة الكوفة
2. دهولي مصطفى (2018): الاساليب القيادية لأساتذة التربية البدنية و دورها في تنمية بعض الصفات النفسية ، مذكرة لنيل شهادة الماستر ، قسم التربية البدنية . جامعة المسيلة
3. سلامي ن،بن شاطر ،ر،زروقي (2005) : \_الرياضة و تأثيرها على توافق الدراسي عند المراهق المرحلة الثانوية ، مذكرة تخرج لنيل شهادة ليسانس . جامعة الجزائر
4. شحادة نايف (2008): العلاقة بين انماط السلوك القيادي و انماط الاتصال لدى الاداريين الاكاديميين من وجهة نظر اعضاء هيئة التدريس في الجامعات الفلسطينية ، مذكرة لنيل شهادة ماجستير . كلية الدراسات العليا جامعة نجاح الوطنية نابلس، فلسطين .
5. الشريف طلال عبد المالك (2004): الانماط القيادية و علاقتها بأداء الوظيفي نظر العاملين، مذكرة لنيل شهادة ماجستير ، قسم العلوم الإدارية ، كلية الدراسات العليا ، جامعة نايف العربية الرياض.
6. فضيل دليو (2001) :اشكالية المشاركة الديمقراطية في الجامعة الجزائرية\_ ، مذكرة لنيل شهادة ليسانس في التربية البدنية ، قسنطينة الجزائر
7. كشمولة ، عمر محمد صبحي(2007) : تاثير النمط القيادي في بناء القدرات الاستراتيجية للمنظمة، مذكرة لنيل شهادة ماجستير ، كلية الادارة و الاقتصاد ، جامعة الموصل
8. محشت مصطفى (2000) :\_انعكاس التربية البدنية و الرياضية على التحصيل الدراسي لدى تلاميذ الطور الثالث من التعليم الأساسي ، مذكرة لنيل شهادة ليسانس ، الجزائر
9. ناصر حسن محمود حسن (2010) : الانماط القيادية و علاقتها باداء الوظيفي في المنظمات الاهلية الفلسطينية من وجهة نظر العاملين\_ ، مذكرة لنيل شهادة ماجستير كلية ادارة الاعمال الجامعة الاسلامية ، غزة فلسطين

الملاحق

الجمهورية الجزائرية الديمقراطية  
وزارة التعليم العالي و البحث العلمي  
جامعة محمد بوضياف "مسيلة"  
معهد علوم وتقنيات النشاطات البدنية والرياضية  
قسم التربية البدنية

استبيان خاص : بأساتذة التربية البدنية لطور الثانوي المقاطعة الثالثة الجزائر شرق  
في إطار إنجاز بحث علمي وهو مذكرة لنيل شهادة الماستر في علوم وتقنيات النشاطات البدنية  
والرياضية تخصص النشاط البدني الرياضي التربوي تحت عنوان "الأسلوب القيادي لأساتذة التربية  
البدنية وعلاقته بالتحصيل الدراسي لدى تلاميذ المرحلة الثانوي".

نرجو منكم أعزاءنا الأساتذة ملء هذه الاستمارة بالإجابة على أسئلتها بصراحة وصدق وموضوعية من  
أجل التوصل إلى نتائج علمية دقيقة تفيد الدراسة، ولكم منا فائق الاحترام والتقدير.  
ملاحظة:

الرجاء الإجابة على كل العبارات بوضع علامة (X) امام العبارة

المعلومات الشخصية

1. الجنس

ذكر  انثى

2. المؤهل العلمي

ليسانس  ماستر  شهادة اخرى

3. الخبرة في الميدان

اقل من 5 سنوات   
من 6 الى 10 سنوات   
من 11 الى 15 سنة   
اقل من 15 سنة

الرقم	المحور الاول :	دائما	غالبا	احيانا	ابدا
01	فرض الأسلوب التسلطي يجسن من ثقة التلاميذ في أنفسهم .				
02	استخدام التعزيز السلبي في التعامل مع التلاميذ يدعم الثقة بالنفس عندهم.				
03	استعمال الأسلوب الموجه يزيد من ثقة التلاميذ في انفسهم .				
04	عدم ترك الجرية الكاملة للتلاميذ يزيد من دافعية الإنجاز لديهم.				
05	عدم استخدام الوسائل الإيجابية كالإطراء و المدح في التعامل مع التلاميذ يجسن من تعلمهم اتزانهم.				
06	عدم ترك المجال للحوار بين التلاميذ يزيد معنوياتهم				
07	تعزيز الدافعية لدى التلاميذ يتطلب فرض السلطة المطلقة من طرف الاستاذ				

الرقم	المحور الثاني: للأسلوب الديمقراطي لدى أساتذة التربية البدنية والرياضية علاقة بالتحصيل الدراسي لدى تلاميذ مرحلة الثانوي	دائما	غالبا	احيانا	ابدا
01	اشراك التلاميذ في اتخاذ القرارات يدعم ثقتهم في أنفسهم				
02	تفويض السلطة الى التلاميذ يزيد من ثقتهم في أنفسهم				
03	اتاحة الحرية الكاملة للتلاميذ يجعلهم أكثر ثقة ودافعية الانجاز				
04	الابتعاد عن أسلوب التهديد والعقاب يزيد من الاتزان النفسي لدى التلاميذ				
05	تجسيد أسلوب الحوار و المناقشة بين التلاميذ يحقق الرضا عن النفس و الدافعية في الأداء				
06	تجسيد العدل و المساواة بين التلاميذ يجعل منهم اكثر اتزانا				
07	توظيف الحوافز المادية و غير المادية يجعل التلاميذ اكثر دافعية للانجاز				

المحور الثالث:				الرقم
ابدا	احيانا	غالبا	دائما	للأسلوب الليبرالي لدى أساتذة التربية البدنية والرياضية علاقة بالتحصيل الدراسي لدى تلاميذ مرحلة الثانوي
				01 يكون فيها الأستاذ مرشدا فقط يزيد من دافعية التلاميذ
				02 تركيز الأستاذ على الجوانب النفسية في الحصة يجعل التلاميذ أكثر نشاطا و حيوية و دافعية للإنجاز
				03 ترك الحرية الكاملة للتلاميذ في اتخاذ يرفع من ثقة بالنفس لديهم
				04 عدم ممارسة القيادة الفعالة من طرف الأستاذ يزيد من حماس التلاميذ
				05 ينمي لدى التلاميذ الاتزان في انفسهم و الثقة و الرغبة في النجاح
				06 التقليل من العمل الجاد اثناء الحصة يبرز القدرات النفسية لدى التلاميذ
				07 استخدام الأسلوب الحر في توجيه نشاطات التلاميذ يطور من التحصيل الدراسي



## ملخص الدراسة

- **عنوان الدراسة :** الأسلوب القيادي لأساتذة التربية البدنية و الرياضية و علاقته بالتحصيل الدراسي لدى تلاميذ المرحلة الثانوية
- **اهداف الدراسة**

- التعرف ما إذا كان للأسلوب الاوتوقراطي لأساتذة التربية البدنية والرياضية علاقة بالتحصيل الدراسي لدى تلاميذ المستوى الثانوي.
- التعرف ما إذا كان للأسلوب الديمقراطي لأساتذة التربية البدنية والرياضية اي علاقة بالتحصيل الدراسي لدى تلاميذ المستوى الثانوي.
- التعرف ما إذا كان للأسلوب الفوضوي لأساتذة التربية البدنية والرياضية اي علاقة بالتحصيل الدراسي لدى تلاميذ المستوى الثانوي.

- **إشكالية الدراسة :** هل للأساليب القيادية لأساتذة التربية البدنية والرياضية علاقة بالتحصيل الدراسي لدى تلاميذ المستوى الثانوي؟
- **فرضيات الدراسة**

### • فرضية العامة

- للأسلوب القيادي لأساتذة التربية البدنية والرياضية علاقة بالتحصيل الدراسي لدى تلاميذ المستوى الثانوي

### • فرضيات الفرعية

- للأسلوب الاوتوقراطي لأساتذة التربية البدنية والرياضية علاقة بالتحصيل الدراسي لدى تلاميذ المستوى الثانوي.
- للأسلوب الديمقراطي لأساتذة التربية البدنية والرياضية علاقة بالتحصيل الدراسي لدى تلاميذ المستوى الثانوي.
- للأسلوب الليبرالي لأساتذة التربية البدنية والرياضية علاقة بالتحصيل الدراسي لدى تلاميذ المستوى الثانوي.

- **العينة :** مكونة من 48 أستاذ

- **المنهج المتبع :** استعمل الباحث المنهج الوصفي لأنه الأنسب لمثل هذه المواضيع

- **الأدوات المستخدمة في الدراسة :** استبيان

## ➤ النتائج المتوصل اليها :

من خلال ما اظهرته هذه الدراسة وفي حدود عينتنا وإجراءاتها وما توفر من إمكانيات حاولنا معرفة دور الأساليب القيادية لأساتذة التربية البدنية والرياضية علاقة بالتحصيل الدراسي لدى تلاميذ المستوى الثانوي ، وفي إطار المنهج العلمي المستخدم ومن خلال البيانات والمعلومات التي تم الحصول عليها من عينة الدراسة

- للأسلوب الاوتوقراطي لأساتذة التربية البدنية الرياضية علاقة بالتحصيل الدراسي لدى تلاميذ المستوى الثانوي.
- للأسلوب الديمقراطي لأساتذة التربية البدنية والرياضية علاقة بالتحصيل الدراسي لدى تلاميذ المستوى الثانوي.
- للأسلوب الليبرالي لأساتذة التربية البدنية والرياضية علاقة بالتحصيل الدراسي لدى تلاميذ المستوى الثانوي.

## ➤ الاقتراحات

- ضرورة ووجوب استعمال التقنيات التكنولوجية في تدريس التربية البدنية والرياضية الحديثة التي تسهل ترغيب التلاميذ في ممارسة الرياضة وتحسين أدائهم ومزاولتها بانتظام، بالإضافة إلى الاطلاع على التطورات الحديثة والتغيرات التي تجري بالنسبة للرياضة.
- توعية التلاميذ بأهمية البالغة للنشاطات التربوية داخل المؤسسة لما لها من دور ايجابي في التحضير الجيد للامتحانات المختلفة.
- التكثيف من النشاطات الرياضية والتربوية وكذا النشاطات الثقافية التي تزيد من القدرات العقلية للتلاميذ .
- تقديم الفرصة امام التلاميذ للنجاح لان النجاح تعزيز يزيد من دافعيتهم.
- توفير جو تسوده الالفة والمحبة والتفاعل اثناء حصة التربية البدنية والرياضية .
- يجب إعطاء أهمية كبيرة للأساليب القيادية وتنميتها وتطويرها بالنسبة للأساتذة تماشيا مع المتطلبات العصرية.
- العمل على تطوير الجانب الاجتماعي بين الأستاذ والتلاميذ للقضاء على التخوف وإبراز قدرات التلميذ للتعلم.
- ضرورة إعطاء التلاميذ فرصة لإظهار قدراتهم و مواهبهم وتقجير طاقاتهم من خلال الأسلوب القيادي الناجح.
- تكوين أساتذة التربية البدنية والرياضية والعمل على رفع وتحسين من الأساليب القيادية والعمل بالأسلوب المناسب

## Résumé de l'étude

**Titre de l'étude :** Le style de leadership des enseignants d'éducation physique et sportive et sa relation avec la réussite scolaire des élèves du secondaire

### Objectifs de l'étude

- Identifier si le style autocratique des professeurs d'éducation physique et sportive a une relation avec la réussite scolaire des élèves du secondaire.
- Déterminer si le style démocratique des professeurs d'éducation physique et sportive a un lien avec la réussite scolaire des élèves du secondaire.
- Déterminer si le style chaotique des professeurs d'éducation physique et sportive a un lien avec la réussite scolaire des élèves du secondaire

**Problématique de l'étude :** Les styles de leadership des professeurs d'éducation physique et sportive ont-ils un lien avec la réussite scolaire des élèves du secondaire

### Hypothèses de l'étude

- hypothèse générale

Le style de leadership des professeurs d'éducation physique et de sport a un lien avec la réussite scolaire des élèves du secondaire

- Sous-hypothèses

-Le style autocratique des professeurs d'éducation physique et sportive a un lien avec la réussite scolaire des élèves du secondaire.

-Le style démocratique des professeurs d'éducation physique et sportive a une relation avec la réussite scolaire des élèves du secondaire.

-Le style libéral des professeurs d'éducation physique et sportive a un lien avec la réussite scolaire des élèves du secondaire

**L'échantillon :** composé de 48 professeurs

**Approche :** Le chercheur a utilisé l'approche descriptive parce qu'elle est la plus appropriée pour de tels sujets

**Outils utilisés dans l'étude :** Questionnaire

### Les résultats obtenus :

À travers ce que cette étude a montré et dans les limites de notre échantillon et de nos procédures et des capacités disponibles, nous avons tenté de connaître le rôle des styles de leadership des enseignants d'éducation physique et sportive par rapport à la réussite scolaire des élèves du secondaire, et dans le cadre de la méthode scientifique utilisée et des données et informations obtenues à partir de l'échantillon d'étude

- Le style autocratique des professeurs d'éducation physique a un lien avec la réussite scolaire des élèves du secondaire.
- Le style démocratique des professeurs d'éducation physique et sportive a un lien avec la réussite scolaire des élèves du secondaire.
- Le style libéral des professeurs d'éducation physique et sportive a un lien avec la réussite scolaire des élèves du secondaire.

### **Propositions**

- La nécessité et la nécessité d'utiliser des techniques technologiques dans l'enseignement de l'éducation physique et des sports modernes qui facilitent l'encouragement des élèves à pratiquer des sports et à améliorer leurs performances et à les pratiquer régulièrement, en plus d'être informés des développements récents et des changements en rapport avec le sport .
- Sensibiliser les étudiants à l'importance des activités pédagogiques au sein de l'établissement en raison de leur rôle positif dans la bonne préparation aux différents examens.
- Intensification des activités sportives et éducatives, ainsi que des activités culturelles qui augmentent les capacités mentales des élèves.
- Offrir aux élèves la possibilité de réussir parce que le succès est un enrichissement qui augmente leur motivation.

Offrir une atmosphère d'intimité, d'amour et d'interaction pendant le cours d'éducation physique et sportive.

- Une grande importance doit être accordée aux styles de leadership et à leur développement et à leur développement pour les enseignants conformément aux exigences Moderne.
  - Travailler à développer l'aspect social entre l'enseignant et les élèves pour éliminer la peur et mettre en valeur les capacités d'apprentissage de l'élève.
  - La nécessité de donner aux étudiants l'occasion de montrer leurs capacités et leurs talents et de libérer leurs énergies grâce à un style de leadership réussi.
  - Former les professeurs d'éducation physique et sportive et travailler pour élever et améliorer les styles de leadership et travailler de manière appropriée

