

deputy dean in charge of post-graduation, scientific  
research and external relations

نيابة العمادة المكلفة بما بعد التدرج و  
البحث العلمي والعلاقات الخارجية

المسيلة في: 17 أفريل 2023

الرقم: 1394/ك ع ا ج /ن ت ب ع ع خ /2023

## إفادة

### المشاركة في التكوين في الدكتوراه

يشهد السيد : نائب العميد المكلف بما بعد التدرج والبحث العلمي والعلاقات الخارجية، بكلية العلوم  
الانسانية والاجتماعية بجامعة محمد بوضياف بالمسيلة بأن :

السيد(ة): بوقرة رضوان

الرتبة: أستاذ محاضراً

القسم: علوم الإعلام والاتصال

قد شارك(ت) في الملتقى الدكتورالي الوطني الثاني "البحث العلمي في علوم الإعلام والاتصال"  
المنظم من قبل مخبر بحوث و دراسات في الميديا الجديدة لفائدة طلبة الدكتوراه تخصص علوم  
الإعلام والاتصال يوم 2022/12/21 من خلال المشاركة في تحكيم "دليل أطروحة الدكتوراه قسم  
علوم الإعلام والاتصال جامعة المسيلة" بقسم علوم الإعلام والاتصال جامعة المسيلة

مسؤول التكوين في الدكتوراه  
جامعة محمد بوضياف بالمسيلة  
رئيس فريق تكوين دكتوراه  
الصور الثالث (LMD)  
شعبة علوم الاعلام والاتصال  
نقسي الطائيفتين  
جامعة محمد بوضياف بالمسيلة

نائب العميد المكلف بما بعد التدرج والبحث

العلمي والعلاقات الخارجية  
الدكتور: موزقلال  
جامعة محمد بوضياف بالمسيلة



جامعة محمد بوضياف المسيلة  
كلية العلوم الانسانية والاجتماعية  
قسم علوم الإعلام والاتصال



مخبر بحوث ودراسات في الميديا الجديدة



فرقة بحث المقاربات النظرية والمنهجية في بحوث الميديا الجديدة

## دليل أطروحة الدكتوراه

قسم علوم الإعلام والاتصال بجامعة المسيلة

اعداد : د/ سعاد ولد جاب الله

مراجعة وإثراء:

أد/ محمد دحماني

أد/ عبد الرزاق غزال

د/ تقي الدين يحيى

د/ رضوان بوقرة

د/ بوبكر بوعزيز

د/ بلعباس عبد الحميد

أولاً : تعريف عام بدليل أطروحة الدكتوراه لقسم علوم الإعلام والاتصال بجامعة المسيلة

ثانياً : توجهات أساسية

ثالثاً: القواعد الشكلية للأطروحة

رابعاً: متن الأطروحة

خامساً: نظام التوثيق المعتمد:

يهتم مخبر بحوث و دراسات في الميديا الجديدة بالبحث العلمي باعتباره مرتكزا أساسيا للارتقاء بأي مؤسسة علمية، وتعتبر مشاريع البحث التي تُعد ضمن متطلبات الحصول على شهادة الدكتوراه من أهم البحوث العلمية الجامعية.

يكلف الطالب المسجل في الدكتوراه تخصص علوم الإعلام والاتصال بإنجاز أطروحة للحصول على شهادة الدكتوراه الطور الثالث، يستثمر في انجازها عمق فهمه لمجال تخصصه في طرح ومعالجة اشكالية أصيلة بهدف تقديم حلول مبتكرة ، لذلك فإن الطالب مدعو إلى اتباع منهجية علمية صحيحة تسمح له بتقديم عمل علمي على درجة عالية من الدقة. ولتحقيق هذا الهدف نضع بين أيديكم هذا الدليل المنهجي لتحرير وإخراج أطروحة الدكتوراه الموجه لطلبة قسم علوم الإعلام والاتصال بجامعة المسيلة.

يمثل هذا الدليل ثمرة المجهودات المبذولة في المخبر بالتنسيق مع قسم علوم الإعلام والاتصال، ضمن التوجه المعتمد من قبل كلية العلوم الانسانية والاجتماعية الذي يهدف إلى تجويد وترقية المخرجات العلمية للكلية وأقسامها. لذلك فإن طلبة الدكتوراه بقسم علوم الإعلام والاتصال في جامعة المسيلة مدعوون إلى الالتزام بما جاء في هذا الدليل ليساهم كل منهم بشكل فعال في إخراج أطروحات متميزة بطابعها الشكلي الموحد وأصالتها العلمية والتزامها بالقواعد المنهجية والنظرية المتعارف عليها في الأدبيات العلمية.

أعد هذا الدليل من قبل رئيس فرقة البحث<sup>i</sup> المقاربات النظرية والمنهجية في الميديا الجديدة وتم عرضه على المجلس العلمي للمخبر المكون من رؤساء فرق البحث<sup>ii</sup> ، تم عرض الدليل بعد ذلك على اللجنة العلمية لقسم علوم الإعلام والاتصال لتحيله، بعد الموافقة عليه ، إلى المجلس العلمي لكلية العلوم الانسانية والاجتماعية الذي اطلع على محتوياته وصادق على ما جاء فيه في اجتماعه المنعقد بتاريخ --/--/----

<sup>i</sup> د/ ولد جاب الله سعاد رئيس فرقة بحث المقاربات النظرية والمنهجية لبحوث الميديا الجديدة

<sup>ii</sup> د/ دحماني محمد رئيس فرقة بحث الصحافة و الميديا الجديدة

د/ بوعزيز بوبكر رئيس فرقة بحث تشريعات و أخلاقيات الميديا الجديدة

د/ يحيى تقي الدين رئيس فرقة بحث انثروبولوجيا الاتصال و الميديا الجديدة

د/ بوقرة رضوان رئيس فرقة بحث الميديا الجديدة و تطبيقات الذكاء الاصطناعي

د/ غزال عبد الرزاق رئيس فرقة بحث التوثيق الاعلامي و الترجمة في الميديا الجديدة

د/ بلعباس عبد الحميد رئيس فرقة بحث التكوين و التدريب على الوسائط المتعددة

## أولاً : تعريف عام بدليل أطروحة الدكتوراه لقسم علوم الإعلام والاتصال بجامعة المسيلة

- تعريف بالدليل: يمثل دليل إعداد أطروحة الدكتوراه إطاراً علمياً مُعداً وفق قواعد البحث العلمي و أصوله ليكون مرجعية منهجية موحدة وقاعدة فنية منظمة لإنجاز وإعداد وإخراج أطروحة الدكتوراه في قسم علوم الإعلام والاتصال بجامعة المسيلة.
- وقد تم إعداد هذا الدليل في ضوء القرار رقم 991 المؤرخ في 01 أوت 2022 المحدد لكيفيات الالتحاق بالتكوين في الطور الثالث وتنظيمه وشروط إعداد أطروحة الدكتوراه ومناقشتها.
- أهمية الدليل: تتجلى أهمية هذا الدليل في كونه إطاراً ضابطاً للمجهود البحثي لطالب الدكتوراه ، محدداً لمجمل العناصر التي يجب أن تتضمنها الأطروحة والقواعد التي يجب احترامها والتقيد بها في القيام بمختلف الاجراءات المنهجية.
- أهداف الدليل: يعمل هذا الدليل المختصر على توجيه طلبة الدكتوراه ومساعدتهم في الالتزام بأطر القواعد العامة للبحث العلمي بهدف :
  - . تنظيم مشاريع أطروحات الدكتوراه من خلال إخضاعها لتأطير منهجي وفني موحد.
  - . مساعدة أعضاء جان المناقشة واللجان والمجالس العلمية المكلفة بدراسة مشاريع أطروحات الدكتوراه ومناقشتها.
  - . تسهيل العمل بالنسبة إلى كل من الأستاذ المشرف والطالب من خلال الاتفاق المسبق على العناصر الشكلية للأطروحة وفقاً لما يتضمنه الدليل.
  - . تجويد مستوى المناقشة من خلال تجنب الأساتذة الخوض في العناصر الشكلية وتركيز جهودهم في إثراء محتوى الأطروحة.
  - . خلق هوية علمية خاصة بقسم علوم الإعلام والاتصال بجامعة المسيلة تعكسها أطروحة الدكتوراه (شكلاً و مضموناً).

## ثانياً : توجيهات أساسية :

- أخلاقيات البحث العلمي: على طالب الدكتوراه التحلي بأخلاقيات البحث العلمي والابتعاد عن كل عمل منافٍ لها في أنجازه لأطروحته وذلك من خلال التقيد بما يلي من ضوابط:

. الاطلاع على المنشورات والقرارات الوزارية و مختلف اللوائح المنظمة للتكوين في الطور الثالث و الخاصة بشروط إعداد أطروحة الدكتوراه و مناقشتها.

. الاعتماد على الذات في إنجاز الأطروحة ، فلا يحق للطالب أن يعهد إلى أي جهة لإعدادها أو إعداد جزء منها .

. تجنب مسببات الوقوع في شرك الانتحال و ذلك بتوثيق المعلومات المقتبسة توثيقا صحيحا و التصريح المسبق بتضمين أي مادة ذات حقوق طبع لمالك آخرين، مع العلم أن نسبة التشابه المعتمدة من قبل جامعة المسيلة تقدر بـ --

. الالتزام بالتواصل مع الأستاذ المشرف و الاستجابة لما يقدمه من ملاحظات و توجيهات.

#### - القواعد الأساسية للكتابة العلمية :

على الطالب أن يتحرى استخدام لغة علمية صحيحة و ذلك من خلال الالتزام بعدد من القواعد أهمها:

. الالتزام باللغة العلمية: و يتأتى ذلك باعتماد أسلوب بسيط يتأسس على الكلمات المباشرة الواضحة و الجمل القصيرة. مع الابتعاد عن كل أشكال الحشو و الإطناب، و كذا تجنب المحسنات الأدبية ( التشبيه، الاستعارة، الكناية...).

. التقليل من استخدام الاختصارات إلا للضرورة، فالأصل في الكتابة العلمية عدم استخدام الاختصارات، غير أن ورود بعض العبارات الطويلة التي تتكرر بكثرة الرجوع إليها يسمح للطالب ، في هذه الحالة، أن يذكر العبارة محل الاختصار بالكامل عند أول ظهور لها في نص الأطروحة متبوعة مباشرة باختصارها بين قوسين، ثم الاقتصار على استخدام الاختصار فيما بعد ذلك.

. الالتزام بتصحيح العمل من كل الأخطاء اللغوية و المطبعية.

. الاستخدام الصحيح لعلامات الترقيم : حيث تستخدم النقطة (.) في نهاية الجمل التامة ، و تستخدم الفاصلة (،) بين العبارات المستقلة المترابطة بحروف العطف في حين تستخدم الفاصلة المنقوطة (:) بين العبارات المستقلة غير المترابطة بحروف العطف ، و في هذا الجانب ندعو الطالب إلى ضرورة استعمال علامات التنصيص المزدوجة ( " " ) في الاقتباس ، و النقطتان الرأسيتان ( : )

(للتعبير على العنصر و فروعه أو بين الكلمة و تعريفها أو شرحها أو معناها ؛ كما يفضل وضع الجملة الاعتراضية بين شرطين ( - - ) ، و استخدام الشرطة ( - ) في تعداد العناصر. و تجدر الإشارة في هذا الإطار إلى ضرورة وضع علامات الترقيم في مكانها الصحيح في التمهيش و كتابة قائمة المراجع على النحو المنصوص عليه في هذا الدليل.

. استخدام صيغة الأفعال الدالة على الماضي أو المبنية للمجهول عند الكتابة الخاصة بما قام به الباحث من اجراءات منهجية مع تجنب رد الأفعال للمتكلم بصيغة المفرد "أنا" أو الجمع "نحن" حيث يفضل استخدام صيغة المفرد الغائب وردها الى لفظ "الباحث".

. تستخدم الأرقام العربية (1 2 3 4 5 6 7 8 9 0) فقط.

### ثالثا: القواعد الشكلية للأطروحة

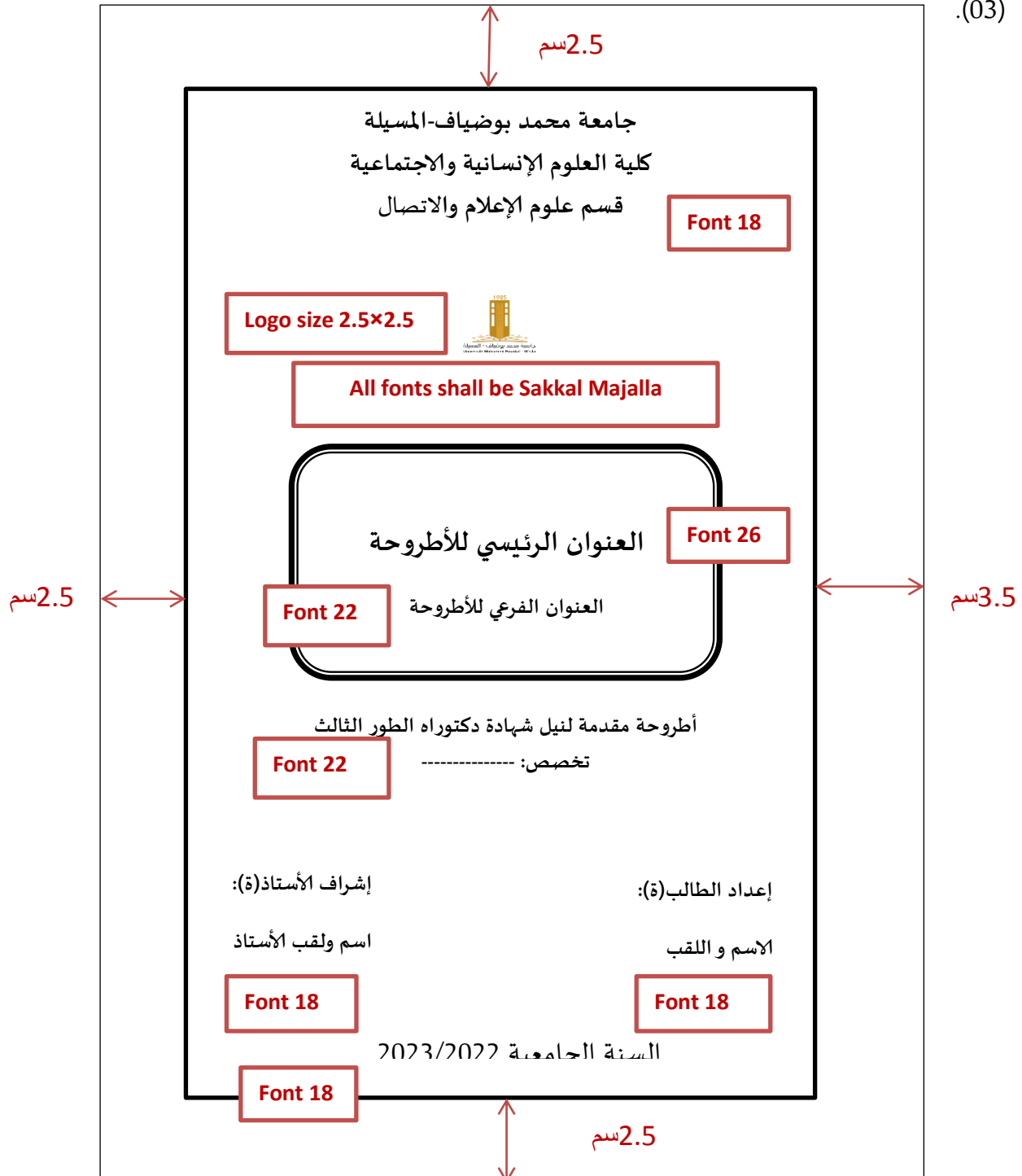
. النسخة الورقية: يُراعى في النسخة الورقية، المطلوبة لغرض اجراءات التحضير لمناقشة الأطروحة على مستوى اللجنة العلمية لقسم علوم الاعلام و الاتصال و المجلس العلمي لكلية العلوم الانسانية و الاجتماعية، أن تُطبع على ورق أبيض من النوع الجيد (80 غ) حجم A4 (21×29.7) و الالتزام بالطباعة على وجه واحد من الورقة. مع ورق أبيض مقوى في الغلاف الخارجي (الأمامي والخلفي).

. عدد صفحات الأطروحة: لا يقل عدد صفحات الأطروحة عن 200 صفحة و لا يتجاوز 400 صفحة.

. ترقيم صفحات الأطروحة: يبدأ حساب الترقيم التسلسلي من صفحة العنوان إلى آخر صفحة في المراجع بالأرقام العربية حسب ذيل الصفحة المعتمد (انظر الشكل رقم 01)، ويستثنى من ذلك صفحة الغلاف و الصفحات البيضاء و صفحتي الشكر و الإهداء و هي صفحات لا تُرقم و لا تُحتسب، أما صفحة العنوان و صفحات خطة البحث و صفحات واجهات الفصول التي تحمل عناوينها فتُحتسب و لا تُرقم، في حين ترقيم صفحات المتن تسلسليا بدء بالمقدمة.

. صفحات الغلاف (الصفحة الأمامية و الصفحة الخلفية):

. الصفحة الأمامية: تتضمن جملة من العناصر هي: الجهة الوصية على البحث ( اسم الجامعة ، الكلية ، القسم ) و عنوان المذكرة الذي يوضع العنوان في إطار، ويتكون من العنوان رئيسي والعنوان فرعي متبوع بعبارة أطروحة مقدمة لنيل شهادة دكتوراه الطور الثالث، كما تحتوي صفحة البداية على اسم الطالب الباحث ، اسم الأستاذ المشرف و السنة الجامعية ، و هو ما يوضحه الشكل رقم (03).





. صفحة العنوان: تلي الصفحة الأمامية يفصل بينهما صفحة بيضاء، وتتضمن العناصر الموضحة في الشكل أدناه ، تُعتمد فيها نفس مقاييس الصفحة الأمامية و كذا نفس نوع الخط و حجمه، كما تحتوي صفحة البداية على الرقم التسلسلي و الرمز المكتبي إضافة إلى أسماء الأساتذة أعضاء لجنة المناقشة و صفتهم ورتبهم العلمية و الجامعات التي ينتمون إليها..

جامعة محمد بوضياف-المسيلة  
كلية العلوم الإنسانية والاجتماعية  
قسم علوم الإعلام والاتصال



العنوان الرئيسي للأطروحة  
العنوان الفرعي للأطروحة

أطروحة مقدمة لنيل شهادة دكتوراه الطور الثالث

تخصص: -----

إشراف الأستاذ(ة):  
اسم ولقب الأستاذ

إعداد الطالب(ة):  
الاسم واللقب

اسم و لقب الاستاذ	جامعة الانتماء	الرتبة	رئيسا
اسم و لقب الاستاذ	جامعة الانتماء	الرتبة	مشرفا و مقرا
اسم و لقب الاستاذ	جامعة الانتماء	الرتبة	عضوا مناقشا
اسم و لقب الاستاذ	جامعة الانتماء	الرتبة	عضوا مناقشا
اسم و لقب الاستاذ	جامعة الانتماء	الرتبة	عضوا مناقشا
اسم و لقب الاستاذ	جامعة الانتماء	الرتبة	عضوا مناقشا

السنة الجامعية 2023/2022

. الصفحة الخلفية : تتضمن المعلومات الأساسية الواردة في الصفحة الأمامية باللغة الانجليزية، وهي على التوالي الجهة الوصية على البحث (الجامعة، الكلية، القسم، لوغو الجامعة) عنوان الأطروحة الرئيسي ثم الفرعي ، عبارة أطروحة مقدمة لنيل شهادة الدكتوراه في علوم الاعلام و الاتصال ، التخصص اعداد الطالب اسم ولقب الطالب ، اشراف الأستاذ اسم ولقب الاستاذ الملخص باللغة الانجليزية و الكلمات المفتاحية وعددها ستة. ، و هو ما يوضحه الشكل رقم (03).

University Mohamed Boudiaf of M'sila  
Faculty of Humanities and Social Sciences  
Department of Information and Communication Sciences



**The main title of the thesis**

Thesis subtitle

A thesis submitted for the Ph.D degree in Information and Communication  
Sciences

**Supervisor :**

Name and surname

**Submitted by**

Name and surname

abstract

keywords

2023/2022

### . الصفحات الأولى :

. صفحة التصريح الخاص بأطروحة الدكتوراه: يتم تحميل نموذج التصريح من الموقع الإلكتروني للكلية.

. صفحة الشكر: يراعى فيها الاختصار والبساطة وسلامة اللغة وأن لا تزيد عن الصفحة الواحدة.

. صفحة الإهداء : يراعى فيها الاختصار والبساطة وسلامة اللغة وأن لا تزيد عن الصفحة الواحدة.

. الملخص : يقدم الطالب ملخصا مركزا لموضوع مذكرته باللغة العربية في فقرة مكونة من 400 كلمة كحد أقصى يذكر فيها إشكالية بحثه وأهم الإجراءات المنهجية المتبعة وكذا صورة واضحة عن النتائج التي توصل إليها ، على أن يتبع الملخص بعدد من الكلمات المفتاحية ( ستة كلمات مفتاحية).

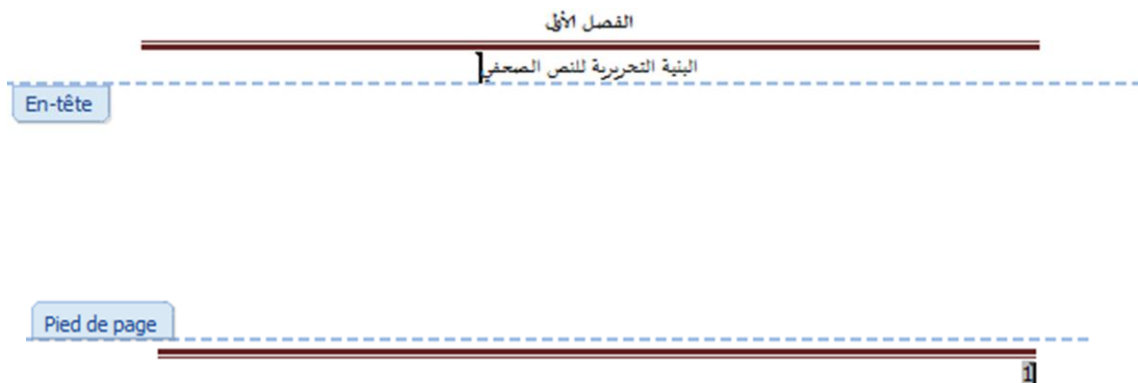
. صفحة خطة الدراسة: وتحتوي العناصر الأساسية ( الفصول والمباحث ) في الدراسة دون الإشارة الى موقعها برقم الصفحة (تترك العناصر الفرعية للفهرس في نهاية الأطروحة).

### . الصفحات النهائية :

. صفحة المراجع : قائمة المراجع هي القائمة التي تضم الكتب و الدراسات والمقالات و التقارير التي اعتمد عليها الطالب في دراسته، و تُضمن قائمة المراجع في نهاية البحث بهدف تقديم المعلومات الضرورية لتحديد واسترجاع أي مرجع، وعليه فإن الطالب مدعو في هذا الإطار إلى اعتماد المراجع التي أُستُخدمت فعلاً في البحث والإعداد. وهو ما يعني أن كل مرجع يظهر في قائمة المراجع لابد أن يكون قد أُستُخدم في متن الدراسة .(أنظر نظام التهميش و التوثيق المعتمد)

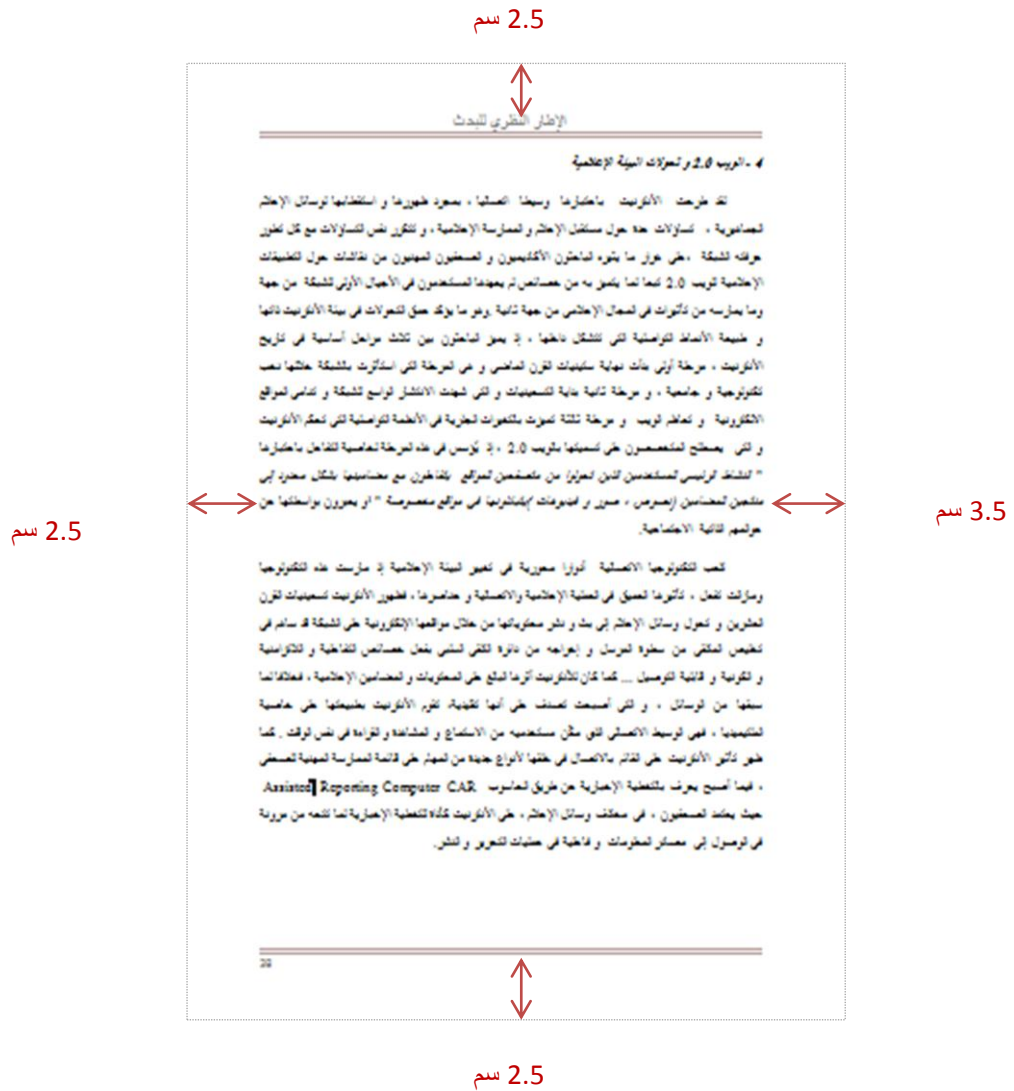
. صفحة الملاحق: تتمثل الملاحق في مجموع الوثائق التي تحمل تفاصيل حول عناصر و متغيرات الظاهرة المدروسة أو الإجراءات المنهجية المتبعة في بحثها و جمع البيانات بشأنها – على غرار استمارة أداة جمع البيانات أو اختبارات صدقها وثباتها- و التي لا يتسع متن المذكرة لها، فيضمونها الطالب في آخر الأطروحة بحيث يفرد لكل ملحق عنوان و رقم تسلسلي ليستخدم في الإشارة إليه إذا ذكر في البحث.

- . صفحة فهرس المحتويات : يتم ذكر كل العناصر –تفصيلا-و ذكر ترقيم الصفحات المقابلة لها.
- . صفحة فهرس الجداول : عناوين الجداول و أرقامها التسلسلية مع ذكر ترقيم الصفحات المقابلة لها.
- . صفحة فهرس الأشكال: عناوين الأشكال و أرقامها التسلسلية مع ذكر ترقيم الصفحات المقابلة لها.
- . خط الكتابة:
- . نوع الخط : Sakkal Majalla للغة العربية و Times New Roman للغة الفرنسية أو الانجليزية .
- . حجم الخط : 14 للغة العربية و 12 للغة الفرنسية أو الانجليزية ، و تكتب العناوين الفرعية بنفس الحجم (غامق) في اللغتين (en gras) أما العناوين الأساسية فتكتب بحجم خط 16 (غامق) للغة العربية و 14 (غامق) للغة الفرنسية أو الانجليزية. بينما تكتب الهوامش بحجم 12.
- . المسافة : 1.15 للغة العربية و 1.5 للغة الفرنسية أو الانجليزية .
- . رأس (en-tête) و ذيل (pied de page) الصفحة : يتضمن رأس الصفحة تحديد الجزء من البحث الذي يتناوله الطالب. على أن يعتمد رأس و ذيل الصفحة المبين في الشكل رقم(01)



الشكل رقم (1) يوضح : رأس (en-tête) و ذيل (pied de page) الصفحة المعتمد في الاطروحة

.الهوامش: 3.5 سم يمين الصفحة (التغليظ) و 2.5 سم في باقي الجوانب ( يسار، أسفل و أعلى الصفحة) مع ضرورة تنسيق وتصفيف الفقرات (justifier) وترك هامش إضافي في الفقرات الابتدائية بمقدار 1سم.



الشكل رقم (1) يوضح : مقياس هوامش الصفحة المعتمد في الأطروحة

. استخدام الجداول والأشكال: على الطالب الالتزام في عرضه للجداول والأشكال البيانية بما يلي من معايير:

. أن يمثل محتواها إضافة نوعية للمحتوى المعروض؛ إذ يُعتمد الجدول بناء على ضرورة تضمينه من أجل عرض بيانات أو تكرارات أو نسب مئوية لتوضيح نتائج تحليل إحصائي، أو عرض بيانات كمية أو كيفية بصورة تساعد على تيسير الفهم، وهذا يعني أنه لا يتم الاعتماد على الجدول إلا إذا كانت البيانات كثيرة، ويمكن للجدول أن يعرضها بشكل أفضل من صياغتها في النص. كما يجب أن يقدم الشكل البياني معلومة جديدة أو غير واضحة بطبيعتها في الجدول.

. يتم وضع الجدول مباشرة بعد الفقرة التي تشير إليه مع الأخذ بعين الاعتبار عدم ترك مساحات فارغة نهاية الصفحات.

. ضرورة تضمين الجدول البيانات الإحصائية ( المتوسط الحسابي، المنوال، الوسيط، الانحراف المعياري...) في حال اعتمادها في وصف وتحليل البيانات.

. إذا امتد الجدول لأكثر من صفحة وجب إعادة السطر الأول المتضمن عناوين الأعمدة وكذا العمود الأول المتضمن عناوين الأسطر في الصفحة الموالية مع إدراج ملاحظة "يتبع".

. أن يكون لكل جدول وشكل بياني عنوان خاص ورقم تسلسلي حسب ترتيب ظهورها في المذكرة ولا توضع نقطة نهاية العنوان على النحو التالي :

الجدول رقم ( -- ) يوضح : -----

الشكل البياني رقم ( -- ) يوضح : -----

. يكتب عنوان الجدول بنفس خط متن المذكرة Sakkal Majalla باللغة العربية و Times New Roman باللغة الفرنسية أو الانجليزية حجم 14 (en gras) ويكون موقعه أسفل الجدول.

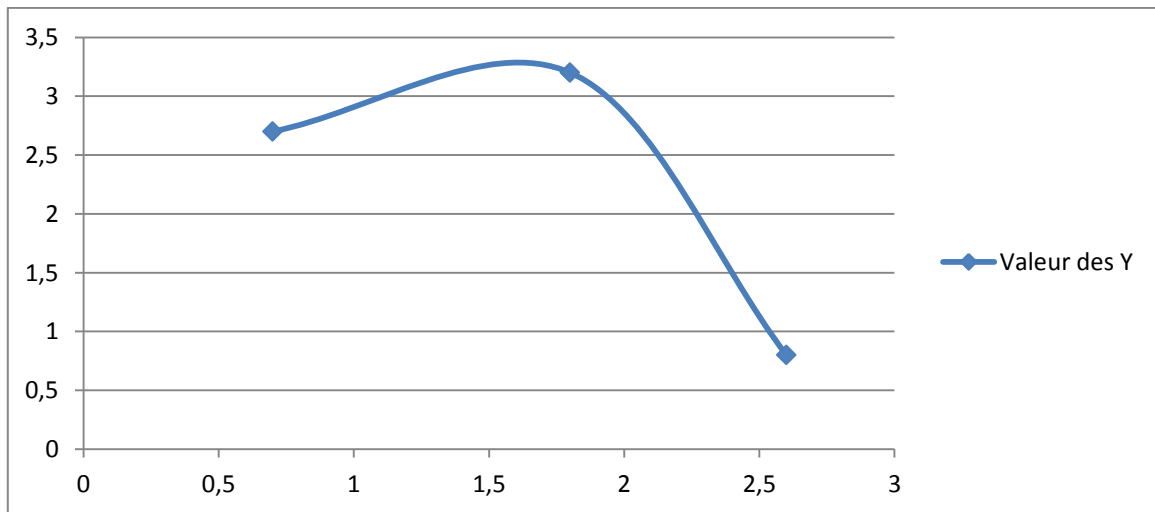
. يصمم الجدول، بأنواعه، بخطوط عمودية وأفقية على النحو الذي يوضحه الشكل رقم (02)

. يوضع الجدول أو الشكل البياني وسط الصفحة.

الجدول رقم ( -- ) يوضح : -----

المجموع		متغير					
		مؤشر		مؤشر			
%	تك	%	تك	%	تك		
						مؤشر	متغير
						مؤشر	
						المجموع	

التمثيل البياني رقم ( -- ) يوضح : -----



. تُقدم الأشكال التوضيحية (الرسومات البيانية، الصور، الخرائط....) في شكل بسيط وواضح مدعم بمفتاح و عنوان (تنطبق على عنوان الأشكال التوضيحية نفس معايير عنوان الجدول المذكورة سلفاً) و يُفضل أن يتم وضعها بالألوان.

بناء على ما تقدم تُرتب عناصر الأطروحة و صفحاتها على النحو التالي:

الصفحة الأمامية (الغلاف الخارجي)

ورقة بيضاء

صفحة العنوان

الإهداء

الشكر

الملخص

خطة الدراسة

مقدمة

الإطار المنهجي

الإطار النظري

الإطار التطبيقي

نتائج الدراسة

خاتمة

المراجع

الملاحق

فهرس المحتويات

فهرس الجداول

فهرس الأشكال



## ورقة بيضاء

## الصفحة الخلفية (الغلاف الخارجي)

## رابعاً: متن الأطروحة

. المقدمة : و التي يقدم الطالب من خلالها عرضاً مفصلاً عن موضوع بحثه بما يتيح للقارئ أخذ صورة واضحة عن الدراسة ؛ و ذلك من خلال تقديم توطئة وجيزة و عامة لموضوع البحث ، ثم الانتقال إلى تحديد الجانب المعني بالبحث من الظاهرة محل الدراسة و الأهداف المرجوة ؛ يتبع بالتطرق لمختلف الإجراءات المنهجية المتبعة مع تقديم شرح واف لمختلف فصول الدراسة وصولاً إلى النتائج.

. الإطار المنهجي : يظم الإطار المنهجي الخطوات التالية ( مع مراعاة الترتيب المشار إليه ):

-الإشكالية : و التي يراعى في صياغتها ما يلي :

. الانتقال من العام إلى الخاص في تحديد الجانب المعني بالبحث من الظاهرة

. سلامة البناء النظري في الإشكالية

. سؤال الإشكالية يجب أن يكون مختصراً و شاملاً بحيث تظهر فيها بشكل واضح :

. المتغيرات الأساسية في الدراسة

. العلاقة بين المتغيرات

. الإطارين الزمني و المكاني

-التساؤلات أو الفرضيات : و يراعى في هذا الإجراء المنهجي ما يلي :

. أن تفكك التساؤلات أو الفرضيات الإشكالية المطروحة

. يختار الطالب بين التساؤلات و الفرضيات ما يتلاءم وطبيعة دراسته ( الوصف أو دراسة العلاقات

بين المتغيرات)

. لا يجمع بين التساؤلات و الفرضيات إلا إذا تطلبت الدراسة ذلك بطبيعتها .

. أهمية البحث : يعبر الباحث من خلال هذه النقطة عن أهمية الموضوع المدروس وأهمية النتائج التي سيتم التوصل إليها.

أهداف البحث : يعمل الطالب - في عدد من العناصر - على توضيح الأهداف الرئيسية لبحثه مع الأخذ بعين الاعتبار ضرورة أن تعكس مختلف الأهداف المعبر عنها في هذه النقطة مجتمعة الهدف المحوري للإشكالية من جهة؛ وأ، تتماشى و النتائج المتوقع الوصول إليها في نهاية البحث من جهة ثانية.

. أسباب اختيار الموضوع : ويتم التركيز على الأسباب الموضوعية التي دفعت الطالب ببحث الموضوع.

. المدخل النظري للدراسة : و يحدد فيها الطالب المرجعية المعرفية لدراسته تمهيدا لتحديد إطارها النظري .

-تحديد المفاهيم : يجب تحديد المفاهيم المعنية بهذا الإجراء بعناية باعتبارها العناصر المستهدفة بالدراسة والبحث ، ويتم ذلك على المستويين الاصطلاحي والإجرائي :

. اصطلاحيا : ويوجه الطالب في هذا الإطار إلى الارتباط بالأسس النظرية المعتمدة في الدراسة

. إجرائيا : التأكيد على ضرورة أن يؤدي التعريف الإجرائي وظيفته المنهجية المتعلقة بنقل المفهوم من مستواه النظري إلى مستواه التطبيقي الميداني.

-منهج البحث : إن من بين الخطوات الأساسية في عملية البحث تحديد المنهج المعتمد في دراسة الظاهرة ، ذلك أن المنهج يمثل الهيكل القاعدي الذي تنظم في إطاره مختلف العمليات العقلية و الإجراءات المنهجية و التطبيقية التي يقوم بها الباحث من أجل تحقيق أهداف البحث وغاياته. وينصح الطالب في هذا الإطار بتحديد المنهج المعتمد في الدراسة من خلال تعريفه اعتمادا على المراجع المتاحة في منهجية البحث في علوم الإعلام و الاتصال مراعاة لخصوصية البحث في هذا التخصص مقارنة ببقية العلوم الاجتماعية والانسانية؛ مع ضرورة الإشارة لهذه المراجع حسب القواعد المعمول بها في الاقتباس و التهميش ، ثم تبرير اختيار المنهج دون سواه ، و هو ما يتأتى بربطه بموضوع البحث و طبيعته والأهداف المسطرة له.

-أداة جمع البيانات : يحدد الطالب الأداة – الأدوات- المستخدمة في جمع البيانات و بعد تعريفها – بمراعاة نفس المعايير سالفه الذكر في تعريف المنهج- يعنى الطالب بالتفصيل في كيفية قيامه بكل الاجراءات المعتمدة في المراحل الثلاث الخاصة بأدوات البحث :

. الاختيار: مقدما المبررات العلمية المقنعة بربطها بموضوع البحث و طبيعته و كذا الأهداف المسطرة له .

. التصميم : شرح طريقة تصميم الأداة و تبريرها مع الإشارة إلى توفير نسخة منها على مستوى الملاحق في نهاية البحث.

. التطبيق : و يفصل الطالب في هذه المرحلة في الجانبين الزماني و المكاني لتطبيق أداة البحث ، و تجدر الإشارة في هذا الإطار إلى ضرورة إخضاع الأداة إلى اختبارات الصدق و الثبات ، و توضيح نتائجها ضمن هذا الإجراء.

-التعريف بمجتمع البحث و العينة :يتمثل مجتمع البحث في مجموع المفردات التي يستهدف الباحث دراستها لتحقيق نتائج الدراسة ؛ حيث يتم تعميم نتائج الدراسة على كل مفرداته لذلك على الطالب أن يحدد بوضوح مجتمع البحث المستهدف بالدراسة. ليوجه بعد ذلك إلى اختيار مفردات العينة من خلال اتباع مجموعة من الإجراءات المنهجية التي تعرف بعملية المعاينة و التي يتم على أساسها انتقاء عدد محدود من المفردات بهدف إخضاعها للدراسة ، بحيث يسمح الالتزام بهذه الإجراءات المنهجية الحفاظ على خاصية تمثيلية العينة ، و التي تعني أن تكون مفردات العينة ممثلة تمثيلا صادقا لمجتمع البحث في الخصائص و السمات التي يوصف بها .و يكون الطالب هنا ملزما بتحديد نوع العينة و حجمها مع التبرير.

-الدراسات السابقة : وحرصا على تحقيق خاصية الاستمرارية في البحث العلمي و الاستفادة من نتائج الدراسات السابقة حول موضوع البحث يوجه الطالب الى دراسة عدد من الدراسات و البحوث التي يعتقد أن لها صلة مباشرة بموضوع بحثه ، و يتم توظيف الدراسات السابقة في البحث اعتمادا على عدد من الخطوات التي يجب على الطالب احترامها هي :

.ذكر عنوان الدراسة واسم صاحبها و كل المعلومات الأساسية المتعلقة بها كالجبهة الوصية على البحث و زمان و مكان البحث.

. إشكالية البحث

. الأهداف الأساسية للبحث

. الإجراءات المنهجية المعتمدة في البحث

. خطة البحث

. أهم النتائج المتوصل إليها في البحث

. نقد الدراسة (من خلال إبراز مواطن القوة والضعف فيها) ومناقشة النتائج المتوصل إليها من خلال التركيز على الإضافة العلمية التي تقدمها .

الإطار النظري : ويخصص هذا الجانب من البحث للأساس النظري للدراسة بحيث يعمل الطالب على تأصيل معرفته بالظاهرة موضوع الدراسة نظريا بما يمكنه من العمل بها باعتبارها دليلا نظريا أو خارطة فكرية يسترشد بها خلال قيامه بمختلف الإجراءات المنهجية .

-الإطار التطبيقي : يصمم الإطار التطبيقي في ضوء المحاور الكبرى التي حددتها التساؤلات أو الفرضيات ورسختها أدوات البحث ، و عليه يوجه الطالب في هذا الإطار إلى ضرورة الاستناد – في تصميم الإطار التطبيقي – على المحاور الرئيسية لأدوات البحث ، هذه الأخيرة التي صممت بناء على ما طرح من تساؤلات .

-نتائج الدراسة : يتضمن هذا العنصر بالتفصيل النتائج التي تم التوصل لها من خلال البحث ، على أن يراعى ترتيب نتائج الدراسة وفقا لترتيب التساؤلات والفرضيات.

-الخاتمة : تمثل الخاتمة حوصلة شاملة للبحث لذلك يعنى الطالب بتقديم هذا الإجراء وفقا لمكانته الخاصة ضمن العملية البحثية، فيفرد لها صفحة خاصة ويضمنها الاستنتاجات المتوصل إليها بشكل مركز ، كما يمكن للطالب أن يوظف الخاتمة بفتح آفاق البحث المرتبطة بدراسته لتكون الأخيرة منطلقا لأبحاث مماثلة .

### خامساً: نظام التوثيق المعتمد:

يوجه الطالب لاعتماد الاصدار 7 من دليل توثيق المراجع وفق طريقة جمعية علم النفس الأمريكية (APA) في توثيق المراجع المعتمدة في البحث على النحو التالي:

. التهميش:

إذا كان المرجع كتاباً يكتب: اسم عائلة المؤلف، سنة النشر، الصفحة أو الصفحات، ويتم ذلك بين قوسين على هذا النحو:

إذا كان المؤلف منفرداً: يكتب (إحدادن، 2014 ، ص. 36) (Blood,2002,p.64)

إذا كان لمؤلفين اثنين يكتب: (فندقجلي، والسامرائي ، 2002 ، ص. 95)

(Wimmer & Dominic,2011,p. 265)

إذا كان لثلاثة مؤلفين فأكثر يكتب: اسم عائلة المؤلف الأول، ويضاف إليها عبارة وآخرون على هذا النحو: (عبد الرزاق وآخرون، 2011، ص.156)

(Bailey, et al, 2007, p.123)

إذا كان المرجع بحثاً منشوراً في مجلة علمية يراعي فيه ما سبق.

أما إذا كان موقعاً على الانترنت، فيكتب على النحو الآتي: اسم المؤلف عنوان المقالة، السنة. الموقع.

هكذا: (صادق، 2015 ، مستحدثات الإعلام الجديد) <http://www.jadeedmedia.com>

. قائمة المراجع:

ترتب المراجع العربية أولاً، ثم المراجع باللغات الأجنبية على النحو التالي :

يراعي في ذلك الترتيب الآتي: اسم عائلة المؤلف ، اسمه، سنة النشر، فراغان، عنوان الكتاب، ويوضع تحته خط. الطبعة، فراغان، الناشر، مكان النشر

بن مرسلې ، أحمد.(2006). مناهج البحث العلمي في الاعلام و الاتصال . ط1 . ديوان المطبوعات الجامعية . الجزائر.

Allan, Stuart(2006). Online news: Journalism and the Internet. Open University Press . Maidenhead.UK.